

***CONFRONTO MONETARIO TRA GLI EFFETTI
DELLA RIDUZIONE DEI REGIMI DI ESENZIONE,
ESCLUSIONE E FAVORE FISCALE CON IL
PREVISTO AUMENTO DELLE ALIQUOTE IVA***

di Lelio Violetti

Roma, gennaio 2012

INDICE

PREMESSA	4
RIFERIMENTI NORMATIVI	4
LA MANOVRA DELL'ESTATE 2011.....	4
LA MANOVRA "SALVA ITALIA"	5
EFFETTI MONETARI SUL CONTRIBUENTE COMUNE.....	6
EFFETTI RIDUZIONE AGEVOLAZIONI.....	7
Casa.....	7
Famiglia.....	9
Lavoro e pensioni.....	11
Erogazioni liberali e terzo settore.....	12
Altre agevolazioni persone fisiche.....	13
Altre deduzioni e detrazioni	14
EFFETTI RIDUZIONE DETRAZIONI DA LAVORO/ASSIMILATI E PER CARICHI DI FAMIGLIA.....	17
EFFETTI INCREMENTO ALIQUOTE IVA.....	20
CONFRONTO EFFETTI DETRAZIONI BASE ED INCREMENTO ALIQUOTE IVA.....	20
ANALISI DEI RISULTATI.....	23
Allegato A – Metodologia per stima effetti aumento aliquote IVA.....	26
Allegato B – Tabelle e grafici.....	29
CASA.....	29
Deduzione abitazione principale.....	29
Interventi di recupero del patrimonio edilizio.....	30
Interessi mutui ipotecari abitazione principale.....	32
Spese per intermediazione immobiliare.....	34
Detrazione del 55% per riqualificazione energetica.....	36
Canoni di locazione per abitazione principale.....	38
FAMIGLIA.....	40
Detrazioni per familiari a carico.....	40
Contributi previdenziali e assistenziali obbligatori.....	42
Spese mediche.....	44
Assicurazioni sulla vita e contro gli infortuni.....	46
Spese corsi di istruzione.....	48
Assegno al coniuge.....	50
Spese mediche per portatori handicap.....	51
Contributi servizi domestici e familiari.....	53
Spese per attività sportive ragazzi.....	55
Spese locazione studenti fuori sede.....	57
Spese per addetti assistenza personale.....	59
LAVORO E PENSIONI.....	60
Detrazioni per redditi di lavoro dipendente e assimilati.....	60
Previdenza complementare.....	62
AGEVOLAZIONI EROGAZIONI LIBERALI E TERZO SETTORE.....	63
Erogazioni a favore delle onlus.....	63
Erogazioni a favore di istituzioni religiose.....	65
ALTRE AGEVOLAZIONI	67
Spese funebri.....	67

Interessi per prestiti o mutui agrari.....	69
Altri oneri deducibili.....	71
Altri oneri detraibili al 19%.....	73

PREMESSA

Il documento confronta gli effetti monetari sui contribuenti tra la riduzione dei regimi di esenzione, esclusione e favore fiscale introdotta dalla manovra di luglio 2011 con l'aumento delle aliquote Iva previsto, da ottobre 2012, dalla clausola di salvaguardia della manovra cosiddetta "salva Italia" approvata a dicembre 2011.

Obiettivo del documento è di fornire indicazioni di dettaglio che consentano di valutare come i due provvedimenti influenzano il reddito e la capacità di spesa del cittadino comune nella sua duplice veste di contribuente IRPEF e di consumatore finale.

Per quantificare gli effetti monetari sul contribuente si è fatto riferimento alle statistiche sulle dichiarazioni dei redditi ed IVA dell'anno d'imposta 2009 pubblicate sul sito del Dipartimento delle finanze del Ministero dell'Economia.

RIFERIMENTI NORMATIVI

I due provvedimenti normativi, di cui vengono messi a confronto gli effetti monetari sui contribuenti, sono inseriti nelle manovre di politica economica che si sono succedute, dall'estate 2011, per dare risposta alle esigenze di rimettere in ordine i conti a causa dell'imprevisto aumento della spesa per interessi sui nostri titoli pubblici, causato dalla crisi del debito dei Paesi dell'Eurozona.

LA MANOVRA DELL'ESTATE 2011

Per fare fronte alla crisi del debito e assicurare il pareggio di bilancio a partire dal 2014 (termine successivamente anticipato al 2013) nell'estate 2011 il governo Berlusconi ha emanato una serie di disposizioni urgenti per la stabilizzazione tra cui una riduzione lineare (il primo anno del 5 per cento ed il secondo del 20 per cento) di tutti i regimi di esenzione, esclusione e favore fiscale elencati in un'apposita tabella allegata al provvedimento normativo.

Tale riduzione è stata inserita nel Decreto Legge 6 luglio 2011, n. 98, dalla Legge di conversione 15 luglio 2011, n. 111 che ha aggiunto all'articolo quaranta (disposizioni finanziarie) i seguenti commi:

"1-ter. I regimi di esenzione, esclusione e favore fiscale di cui all'**allegato C-bis** (l'apposita tabella) sono ridotti del 5 per cento per l'anno 2013 e del 20 per cento a decorrere dall'anno 2014. Per i casi in cui la disposizione del primo periodo del presente comma non sia suscettibile di diretta ed immediata applicazione, con uno o più decreti del Ministro dell'economia e delle finanze, da emanare ai sensi dell'articolo 17 della legge 23 agosto 1988, n. 400, sono stabilite le modalità tecniche per l'attuazione del presente comma con riferimento ai singoli regimi interessati."

"1-quater. La disposizione di cui al comma 1-ter non si applica qualora entro il 30 settembre 2013 siano adottati provvedimenti legislativi in materia fiscale ed assistenziale aventi ad oggetto il riordino della spesa in materia sociale, nonché la eliminazione o

riduzione dei regimi di esenzione, esclusione e favore fiscale che si sovrappongono alle prestazioni assistenziali, tali da determinare effetti positivi, ai fini dell'indebitamento netto, non inferiori a 4.000 milioni di euro per l'anno 2013 ed a 20.000 milioni di euro annui a decorrere dall'anno 2014."

Il Decreto Legge 13 agosto 2011, n. 138, convertito con modificazioni dalla Legge 14 settembre 2011, n. 148, all'articolo 1, comma 6, ha modificato i commi precedenti, anticipando di un anno la prevista riduzione del 5 e 20 per cento:

«All'articolo 40 del citato decreto-legge n. 98 del 2011 convertito con legge n. 111 del 2011, sono apportate le seguenti modificazioni:

a) al comma 1-ter, le parole: "del 5 per cento per l'anno 2013 e del 20 per cento a decorrere dall'anno 2014", sono sostituite dalle seguenti: "del 5 per cento per l'anno 2012 e del 20 per cento a decorrere dall'anno 2013";...

b) al comma 1-quater, primo periodo, le parole: "30 settembre 2013", sono sostituite dalle seguenti: "30 settembre 2012"; nel medesimo periodo, le parole: "per l'anno 2013", sono sostituite dalle seguenti: "per l'anno 2012, nonché a 16.000 milioni di euro per l'anno 2013". ».

Nella tabella C-bis allegata al Decreto Legge sono, tra l'altro elencate, tutte le deduzioni e detrazioni di cui i contribuenti persone fisiche (i cittadini comuni) possono usufruire nell'annuale dichiarazione dei redditi. In particolare tali agevolazioni sono riportate nella tabella allegata al Decreto Legge nei seguenti quattro paragrafi: Casa, Famiglia, Lavoro e Pensioni e Altre.

LA MANOVRA "SALVA ITALIA"

Il Decreto Legge del 6 dicembre 2011, n. 201, cosiddetto "decreto salva Italia", emanato dal nuovo governo Monti, ha nuovamente modificato, all'articolo 18, l'articolo 40 del Decreto Legge 6 luglio 2011, n. 98, convertito con modificazioni dalla legge 15 luglio 2011, n. 111. In particolare i commi 1-ter e 1-quater sono stati così modificati (in corsivo le parti modificate):

"1-ter. A decorrere dal 1° ottobre 2012 fino al 31 dicembre 2012 le aliquote Iva del 10 e del 21 per cento sono incrementate di 2 punti percentuali. A decorrere dal 1° gennaio 2013 continua ad applicarsi il predetto aumento. A decorrere dal 1° gennaio 2014 le predette aliquote sono ulteriormente incrementate di 0,5 punti percentuali."

"1-quater, La disposizione di cui al comma 1-ter, secondo e terzo periodo; non si applica qualora entro il 30 settembre 2013 siano entrati in vigore provvedimenti legislativi in materia fiscale ed assistenziale aventi ad oggetto il riordino della spesa in materia sociale, nonché la eliminazione o riduzione dei regimi di esenzione, esclusione e favore fiscale che si sovrappongono alle prestazioni assistenziali, tali da determinare effetti positivi, ai fini dell'indebitamento netto, non inferiori a 13.119 milioni di euro per l'anno 2013 ed a 16.400 milioni di euro annui a decorrere dall'anno 2014".

Tale provvedimento, pertanto, sostituisce, in termini di recupero di entrate, la riduzione lineare di tutti i regimi di esenzione, esclusione e favore fiscale con l'aumento delle aliquote IVA.

Per il contribuente comune l'effetto in termini monetari si sposta dalla non possibilità di dedurre/detrarre determinati importi in fase di dichiarazione dei redditi alla maggiore spesa che dovrà sostenere per acquistare beni e servizi.

EFFETTI MONETARI SUL CONTRIBUENTE COMUNE

Per valutare gli effetti monetari, provocati dai due provvedimenti, sul contribuente comune è stato messo a punto un metodo di stima che consentisse di mettere a confronto i risultati derivanti dalla maggiorazione dell'imposizione diretta (IRPEF) con quelli conseguenti l'incremento delle aliquote IVA.

I risultati, per meglio approfondire gli effetti, sono stati disaggregati per classi di reddito complessivo del contribuente. Per agevolare la lettura dei dati le classi di reddito, presenti nelle statistiche sulle dichiarazioni, sono state accorpate così come riportato nella tabella che segue:

CLASSI DI REDDITO COMPLESSIVO IN EURO
Fino a 10.000
da 10.000 a 20.000
da 20.000 a 35.000
da 35.000 a 50.000
da 50.000 a 70.000
da 70.000 a 100.000
da 100.000 a 200.000
oltre 200.000
TOTALE

Per la riduzione lineare di tutti i regimi di esenzione, esclusione e favore fiscale sono state considerate solo quelle agevolazioni con cui era possibile un riscontro con i dati statistici sulle dichiarazioni dei redditi (anno d'imposta 2009) pubblicati sul sito del Dipartimento delle Finanze.

L'analisi di tali agevolazioni è stata condotta per ambito d'applicazione nella stessa sequenza con cui tali ambiti sono riportati nella tabella C-bis allegata al Decreto Legge: Casa, Famiglia, Lavoro e Pensioni e Altre.

Si rileva, inoltre, che qualora il tipo di agevolazione è una deduzione, per determinare l'importo dell'imposta agevolata, è stata applicata l'aliquota marginale all'ammontare del reddito imponibile delle singole classi di reddito presenti nelle statistiche sulle dichiarazioni.

Anche per valutare gli effetti conseguenti l'aumento delle aliquote IVA si è fatto riferimento ai dati statistici sulle dichiarazioni (in particolare quelle delle persone fisiche e

quelle IVA relative all'anno d'imposta 2009) pubblicati sul sito del Dipartimento delle Finanze. Per il dettaglio del metodo utilizzato per determinare gli effetti dell'aumento dell'IVA si rimanda all'Allegato A.

EFFETTI RIDUZIONE AGEVOLAZIONI

Gli effetti sono riportati per ambito in cui si articola la tabella allegata al Decreto Legge: Casa, Famiglia, Lavoro e Pensioni, Erogazioni Liberali e Terzo Settore, Altre. All'interno di ogni ambito sono state considerate solo quelle voci (deduzioni e detrazioni) che sono specificatamente quantificate nelle statistiche. Le deduzioni e le detrazioni che non hanno una corrispondenza biunivoca con le statistiche sulle dichiarazioni sono state valutate a parte facendo riferimento ai dati statistici accorpate nelle voci: "Altri Oneri deducibili", "Altri Oneri detraibili" e "Altre Detrazioni e crediti d'imposta". Per il dettaglio dei risultati (tabelle e grafici) si rimanda all'Allegato B.

Casa

Di seguito si riporta l'elenco delle agevolazioni per la Casa riportate nella tabella allegata al Decreto Legge con cui è possibile un confronto con i dati statistici sulle Dichiarazioni dei redditi.

ELENCO AGEVOLAZIONI PER LA CASA				
Norma	Descrizione	Natura	Effetto (in milioni di €)	Contribuenti
Art. 10, comma 3-bis TUIR	Deduzione abitazione principale	Deduzione	3.069,0	24.200.000
Art. 1 della Legge 449/97, ultima proroga ex articolo 2, commi 10-11 della Legge 191/2009	Interventi di recupero del patrimonio edilizio	Detrazione	1.962,3	4.779.890
Art. 15, comma 1, lett. b e comma 1-ter TUIR	Interessi passivi e oneri accessori relativi a mutui per acquisto abitazione principale	Detrazione	1.321,3	4.026.365
Art. 15, comma 1, lett. B-bis) TUIR	Compensi agli intermediari per l'acquisto o la costruzione dell'abitazione principale	Detrazione	13,6	88.234
Art. 1 commi 344-347 della Legge 297/06 da ultimo prorogato dall'art. 1 comma 48 della Legge 220/20110 (legge di stabilità)	Detrazione del 55% per interventi di riqualificazione energetica	Detrazione	1.100,7	756.227
Art. 16 commi 01, 1, 1-bis e 1-sexies TUIR	Canoni di locazione abitazione principale	Detrazione	157,3	730.729
Art. 3, comma 7, del D. L. n. 330 del 94, convertito dalla Legge 473 del 94	Interessi passivi e oneri accessori relativi a mutui per immobili diversi da abitazione principale	Detrazione	7,0	31.176
Art. 1, comma 4, D. L. 669 del 96, convertito dalla Legge n. 30 del 97	Interessi passivi relativi a mutui per il recupero del patrimonio edilizio	Detrazione	1,0	5.491

Le tre tabelle che seguono riportano i contribuenti interessati e gli effetti pro-capite per classi di reddito

CONTRIBUENTI INTERESSATI ALLE AGEVOLAZIONI SULLA CASA								
CLASSI DI REDDITO COMPLESSIVO IN EURO	Deduzione abitazione principale	Spese recupero patrimonio edilizio	Interessi mutui ipotecari abitazione principale	Spese intermediazione immobiliare	55% riqualificazione energetica	Canoni di locazione abitazione principale	Interessi passivi mutui immobili diversi abitazione principale	Interessi passivi relativi a mutui per il recupero del patrimonio edilizio
Fino a 10.000	3.048.579	356.351	297.103	4.972	32.909	43.452	3.763	341
da 10.000 a 20.000	5.225.402	1.159.836	1.175.594	25.799	158.100	351.022	7.142	1.181
da 20.000 a 35.000	5.721.500	1.933.045	1.753.618	40.890	305.779	226.886	11.601	2.252
da 35.000 a 50.000	1.492.677	671.475	441.926	9.056	115.398	0	4.282	833
da 50.000 a 70.000	640.435	329.176	186.879	3.983	61.972	0	2.011	419
da 70.000 a 100.000	381.149	213.510	102.036	2.072	41.793	0	1.330	265
da 100.000 a 200.000	232.522	144.790	58.187	1.202	31.410	0	864	168
oltre 200.000	50.071	36.238	11.022	260	8.866	0	183	32
TOTALE	16.792.335	4.844.421	4.026.365	88.234	756.227	621.360	31.176	5.491

AGEVOLAZIONI SULLA CASA - EFFETTI PRO-CAPITE DEL 5% NEL 2012 IN €								
CLASSI DI REDDITO COMPLESSIVO IN EURO	Deduzione abitazione principale	Spese recupero patrimonio edilizio	Interessi mutui ipotecari abitazione principale	Spese intermediazione immobiliare	55% riqualificazione energetica	Canoni di locazione abitazione principale	Interessi passivi mutui immobili diversi abitazione principale	Interessi passivi relativi a mutui per il recupero del patrimonio edilizio
Fino a 10.000	2	13	15	7	41	12	12	9
da 10.000 a 20.000	4	16	16	7	44	11	12	8
da 20.000 a 35.000	6	19	16	8	60	8	11	9
da 35.000 a 50.000	11	23	17	8	80	0	11	9
da 50.000 a 70.000	14	29	18	8	103	0	11	9
da 70.000 a 100.000	17	35	19	8	125	0	11	10
da 100.000 a 200.000	20	45	21	8	166	0	12	10
oltre 200.000	28	68	24	9	254	0	12	11
€ PER CONTRIBUENTE	6	21	16	8	73	10	11	9

AGEVOLAZIONI SULLA CASA - EFFETTI PRO-CAPITE DEL 20% NEL 2013 IN €								
CLASSI DI REDDITO COMPLESSIVO IN EURO	Deduzione abitazione principale	Spese recupero patrimonio edilizio	Interessi mutui ipotecari abitazione principale	Spese intermediazione immobiliare	55% riqualificazione energetica	Canoni di locazione abitazione principale	Interessi passivi mutui immobili diversi abitazione principale	Interessi passivi relativi a mutui per il recupero del patrimonio edilizio
Fino a 10.000	8	52	61	29	165	46	47	38
da 10.000 a 20.000	17	62	63	29	176	43	47	34
da 20.000 a 35.000	26	75	66	31	240	31	44	36
da 35.000 a 50.000	46	93	67	32	321	0	43	35
da 50.000 a 70.000	58	117	71	33	413	0	43	37
da 70.000 a 100.000	67	138	76	33	501	0	46	39
da 100.000 a 200.000	81	181	83	33	665	0	47	41
oltre 200.000	110	271	96	34	1.017	0	47	43
€ PER CONTRIBUENTE	25	83	66	31	291	39	45	36

Famiglia

Di seguito si riporta l'elenco delle agevolazioni per la Famiglia riportate nella tabella allegata al Decreto Legge con cui è possibile un confronto con i dati statistici sulle Dichiarazioni dei redditi.

ELENCO AGEVOLAZIONI PER LA FAMIGLIA				
Norma	Descrizione	Natura	Effetto (in milioni di €)	Contribuenti
Art. 12, comma 1, lett a), b), c) e d), comma 1bis, comma 3 del TUIR	Detrazioni per familiari a carico	Detrazione	10.516,0	11.785.000
Art. 10, comma 1, lett. e) e comma 2, TUIR	Deduzione contributi previdenziali e assistenziali obbligatori	Deduzione	4.842,9	11.657.806
Art. 15, comma 1, lett. c) e comma 2, TUIR	Detrazione per spese mediche	Detrazione	2.356,0	14.177.257
Art. 15, comma 1, lett. f) e comma 2, TUIR	Assicurazioni sulla vita e contro infortuni	Detrazione	828,0	6.673.418
Art. 15, comma 1, lett. e) e comma 2, TUIR	Spese di istruzione	Detrazione	297,8	2.051.802
Art. 10, comma 1, lett. c), TUIR	Assegni periodici coniuge	Deduzione	190,6	114.886
Art. 10, comma 1, lett. b), e comma 2, TUIR	Spese mediche per portatori handicap	Deduzione	124,8	125.969
Art. 10, comma 2, TUIR	Contributi servizi domestici e familiari	Deduzione	86,0	444.423
Art. 15, comma 1, lett. i-quinquies) e comma 2, TUIR	Spese attività sportive ragazzi	Detrazione	55,3	1.409.233
Art. 15, comma 1, lett. i-sexies) e comma 2, TUIR	Spese locazione studenti fuori sede	Detrazione	44,3	150.616
Art. 15, comma 1, lett. i-septies) e comma 2, TUIR	Spese per addetti assistenza personale	Detrazione	31,2	90.029

Le tre tabelle che seguono riportano i contribuenti interessati e gli effetti pro-capite per classi di reddito.

CONTRIBUENTI INTERESSATI ALLE AGEVOLAZIONI SULLA FAMIGLIA											
CLASSI DI REDDITO COMPLESSIVO IN EURO	Familiari a carico	Contributi previdenziali e assistenziali obbligatori	Spese mediche	Assicurazioni sulla vita e contro infortuni	Spese di istruzione	Assegni periodici coniuge	Spese mediche per portatori handicap	Contributi servizi domestici e familiari	Spese attività sportive ragazzi	Spese locazione studenti fuori sede	Spese per addetti assistenza personale
Fino a 10.000	1.659.014	1.484.886	1.446.354	563.395	174.663	4.200	10.095	25.742	54.116	9.108	8.184
da 10.000 a 20.000	4.274.656	3.554.799	4.691.247	1.791.227	449.810	18.217	55.429	89.604	324.327	26.343	41.910
da 20.000 a 35.000	4.751.577	4.365.988	5.461.602	2.699.545	889.802	40.572	43.294	126.271	652.920	66.724	35.333
da 35.000 a 50.000	1.152.344	1.170.491	1.385.729	813.370	279.358	18.501	9.926	63.262	196.181	23.176	4.602
da 50.000 a 70.000	481.594	519.693	591.828	379.449	114.512	11.348	3.927	46.548	91.050	9.988	0
da 70.000 a 100.000	267.803	327.128	338.175	235.552	83.007	10.218	2.043	40.737	52.405	8.873	0
da 100.000 a 200.000	31.743	194.852	208.482	155.564	51.414	8.816	1.047	36.969	31.925	5.604	0
oltre 200.000	37	39.969	48.638	35.316	9.236	3.014	208	15.290	6.309	800	0
TOTALE	12.618.768	11.657.806	14.172.055	6.673.418	2.051.802	114.886	125.969	444.423	1.409.233	150.616	90.029

AGEVOLAZIONI SULLA FAMIGLIA - EFFETTI PRO-CAPITE DEL 5% NEL 2012 IN €											
CLASSI DI REDDITO COMPLESSIVO IN EURO	Familiari a carico	Contributi previdenziali e assistenziali obbligatori	Spese mediche	Assicurazioni sulla vita e contro infortuni	Spese di istruzione	Assegni periodici coniuge	Spese mediche per portatori handicap	Contributi servizi domestici e familiari	Spese attività sportive ragazzi	Spese locazione studenti fuori sede	Spese per addetti assistenza personale
Fino a 10.000	52	4	6	6	8	9	5	1	2	15	16
da 10.000 a 20.000	51	9	7	6	6	28	32	6	2	14	17
da 20.000 a 35.000	43	13	9	6	6	52	48	9	2	14	17
da 35.000 a 50.000	36	38	11	6	8	100	71	13	2	15	18
da 50.000 a 70.000	25	68	13	7	10	150	89	14	2	16	
da 70.000 a 100.000	13	91	14	8	12	194	104	15	2	16	
da 100.000 a 200.000	9	137	17	8	14	274	137	17	2	18	
oltre 200.000	31	266	26	9	16	592	198	21	2	19	
€ PER CONTRIBUENTE	45	21	8	6	7	108	43	11	2	15	17

AGEVOLAZIONI SULLA FAMIGLIA - EFFETTI PRO-CAPITE DEL 20% NEL 2013 IN €											
CLASSI DI REDDITO COMPLESSIVO IN EURO	Familiari a carico	Contributi previdenziali e assistenziali obbligatori	Spese mediche	Assicurazioni sulla vita e contro infortuni	Spese di istruzione	Assegni periodici coniuge	Spese mediche per portatori handicap	Contributi servizi domestici e familiari	Spese attività sportive ragazzi	Spese locazione studenti fuori sede	Spese per addetti assistenza personale
Fino a 10.000	208	14	23	24	32	36	22	6	7	59	64
da 10.000 a 20.000	205	36	28	23	23	114	127	25	7	55	70
da 20.000 a 35.000	174	53	34	24	25	208	193	36	8	57	70
da 35.000 a 50.000	146	150	42	25	32	399	284	51	8	61	70
da 50.000 a 70.000	98	273	51	27	40	600	355	57	9	64	
da 70.000 a 100.000	50	363	58	30	47	775	416	61	9	65	
da 100.000 a 200.000	36	548	70	33	56	1.096	548	70	9	70	
oltre 200.000	124	1.065	105	37	65	2.369	793	85	10	76	
€ PER CONTRIBUENTE	180	83	34	25	29	431	170	43	8	59	69

Per la Detrazione familiari a carico occorre osservare che l'ammontare dell'effetto risultante dall'elenco, pari a 10.526,0 milioni di €, è inferiore di 863,2 milioni di € di quello risultante dalle statistiche. Ciò è dovuto al fenomeno dell'incapienza per cui gli importi indicati per la classe di reddito fino a 10.000 € sono in termini reali pari all'incirca alla metà.

Lavoro e pensioni

Di seguito si riporta l'elenco delle agevolazioni per Lavoro e Pensioni riportate nella tabella allegata al Decreto Legge con cui è possibile un confronto con i dati statistici sulle Dichiarazioni dei redditi.

ELENCO AGEVOLAZIONI PER LAVORO E PENSIONI				
Norma	Descrizione	Natura	Effetto (in milioni di €)	Contribuenti
Art. 13, commi 1,2,3,4,5 e 5-bis, TUIR	Detrazioni per redditi da lavoro e assimilati	Detrazione	37.726,0	28.320.000
Art. 10, comma 1, lett. e-bis), TUIR	Previdenza complementare	Deduzione	430,3	684.052
Articolo 8, comma 5, Dlgs 252 del 2005			10,5	23.128

La tabella che segue riporta i contribuenti interessati e gli effetti pro-capite per classi di reddito.

AGEVOLAZIONI SUL LAVORO E PENSIONI						
CLASSI DI REDDITO COMPLESSIVO IN EURO	CONTRIBUENTI INTERESSATI		EFFETTI PRO-CAPITE DEL 5% NEL 2012 IN €		EFFETTI PRO-CAPITE DEL 20% NEL 2013 IN €	
	Detrazioni per redditi da lavoro e assimilati	Previdenza complementare	Detrazioni per redditi da lavoro e assimilati	Previdenza complementare	Detrazioni per redditi da lavoro e assimilati	Previdenza complementare
Fino a 10.000	11.185.933	41.520	68	3	271	12
da 10.000 a 20.000	12.744.760	150.066	64	13	258	53
da 20.000 a 35.000	10.051.772	256.502	48	26	191	106
da 35.000 a 50.000	2.133.414	97.807	23	50	92	200
da 50.000 a 70.000	331.008	60.849	5	64	19	257
da 70.000 a 100.000	568	50.173	37	75	147	301
da 100.000 a 200.000	311	40.304	40	87	161	348
oltre 200.000	58	9.959	45	97	179	387
€ PER CONTRIBUENTE	36.447.824	707.180	58	37	231	147

Per la Detrazione per redditi da lavoro ed assimilati occorre osservare che l'ammontare dell'effetto risultante dall'elenco, pari a 37.726,0 milioni di €, è inferiore di 4.429,0 milioni di € di quello risultante dalle statistiche. Ciò è dovuto al fenomeno dell'incapienza per cui gli importi indicati per la classe di reddito fino a 10.000 € sono in termini reali pari all'incirca ad un terzo.

Erogazioni liberali e terzo settore

Di seguito si riporta l'elenco delle agevolazioni per Erogazioni liberali e terzo settore riportate nella tabella allegata al Decreto Legge con cui è possibile un confronto con i dati statistici sulle Dichiarazioni dei redditi.

ELENCO AGEVOLAZIONI EROGAZIONI LIBERALI E TERZO SETTORE				
Norma	Descrizione	Natura	Effetto (in milioni di €)	Contribuenti
Art. 15, comma 1, lett. i-bis), TUIR	Erogazioni a favore delle ONLUS	Detrazione	36,2	970.501
Art. 10, comma 1, lett. i) e l), TUIR	Erogazioni a favore di istituzioni religiose	Deduzione	9,2	108.667

La tabella che segue riporta i contribuenti interessati e gli effetti pro-capite per classi di reddito.

AGEVOLAZIONI SU EROGAZIONI LIBERALI E TERZO SETTORE						
CLASSI DI REDDITO COMPLESSIVO IN EURO	CONTRIBUENTI INTERESSATI		EFFETTI PRO-CAPITE DEL 5% NEL 2012 IN €		EFFETTI PRO-CAPITE DEL 20% NEL 2013 IN €	
	Erogazioni a favore delle ONLUS	Erogazioni a favore di istituzioni religiose	Erogazioni a favore delle ONLUS	Erogazioni a favore di istituzioni religiose	Erogazioni a favore delle ONLUS	Erogazioni a favore di istituzioni religiose
Fino a 10.000	54.093	4.833	2	0	7	2
da 10.000 a 20.000	193.919	20.183	2	2	6	8
da 20.000 a 35.000	392.557	41.658	2	3	7	12
da 35.000 a 50.000	155.470	17.684	2	5	8	19
da 50.000 a 70.000	79.975	10.453	2	6	9	25
da 70.000 a 100.000	51.421	7.310	3	8	11	30
da 100.000 a 200.000	34.561	5.098	3	10	13	40
oltre 200.000	8.505	1.448	5	14	20	57
€ PER CONTRIBUENTE	970.501	108.667	2	4	7	16

Altre agevolazioni persone fisiche

Di seguito si riporta l'elenco delle altre agevolazioni per persone fisiche riportate nella tabella allegata al Decreto Legge con cui è possibile un confronto con i dati statistici sulle Dichiarazioni dei redditi.

ELENCO ALTRE AGEVOLAZIONI PERSONE FISICHE				
Norma	Descrizione	Natura	Effetto (in milioni di €)	Contribuenti
Art. 15, comma 1, lett. d), TUIR	Spese funebri	Detrazione	118,2	423.365
Art. 15, comma 1, lett. a), TUIR	Interessi per prestiti o mutui agrari	Detrazione	21,5	46.822

La tabella che segue riporta i contribuenti interessati e gli effetti pro-capite per classi di reddito.

ALTRE AGEVOLAZIONI PERSONE FISICHE						
CLASSI DI REDDITO COMPLESSIVO IN EURO	CONTRIBUENTI INTERESSATI		EFFETTI PRO-CAPITE DEL 5% NEL 2012 IN €		EFFETTI PRO-CAPITE DEL 20% NEL 2013 IN €	
	Spese funebri	Interessi per prestiti o mutui agrari	Erogazioni a favore delle ONLUS	Erogazioni a favore di istituzioni religiose	Erogazioni a favore delle ONLUS	Erogazioni a favore di istituzioni religiose
Fino a 10.000	42.527	19.658	14	16	56	62
da 10.000 a 20.000	131.857	14.048	14	20	56	80
da 20.000 a 35.000	165.130	7.751	14	29	56	114
da 35.000 a 50.000	45.040	2.453	14	39	56	156
da 50.000 a 70.000	18.418	1.241	14	53	56	211
da 70.000 a 100.000	11.640	846	14	57	56	229
da 100.000 a 200.000	7.229	649	14	61	56	246
oltre 200.000	1.524	176	14	102	56	408
€ PER CONTRIBUENTE	423.365	46.822	14	23	56	92

Altre deduzioni e detrazioni

Nella tabella, allegata al Decreto Legge, sono presenti altre agevolazioni (deduzioni/detrazioni) che nelle statistiche sulle dichiarazioni sono accorpate nelle voci residuali (Altri oneri deducibili, Altri oneri detraibili e Altre detrazioni e crediti d'imposta). Di seguito si riportano gli elenchi di tali agevolazioni e gli effetti complessivi sui contribuenti rilevabili dagli importi presenti nelle voci residuali delle statistiche.

ELENCO DEDUZIONI RAGGRUPPATE NELLE CATEGORIE RESIDUALI DELLE STATISTICHE

Norma	Descrizione	Natura	Effetto (in milioni di €)	Contribuenti
Art. 10, comma 1, lett. e-ter), TUIR	Canoni, livelli censi gravanti sugli immobili	Deduzione	5,7	106.498
Art. 10, comma 1, lett. a), TUIR	Fondi integrativi assistenza sanitaria	Deduzione	17,1	168.677
Art. 10, comma 1, lett. d), TUIR	Assegni periodici in forma di testamento o donazione	Deduzione	5,7	106.498
Art. 10, comma 1, lett. l-bis), TUIR	Spese adozione	Deduzione	5,7	106.498
Art. 10, comma 1, lett. f), TUIR	Somme corrisposte ai dipendenti per funzioni negli uffici elettorali	Deduzione	5,7	106.498
Art. 14, comma 1, del D.L. n. 35/05	Erogazioni liberali a favore del terzo settore	Deduzione	62,7	596.913
Art. 10, comma 1, lett. g), TUIR	Contributi organizzazioni non governative	Deduzione	4,3	53.464
Art. 10, comma 1, lett. l-quater), TUIR	Erogazioni liberali a favore di università ed altre istituzioni pubbliche	Deduzione	1,6	13.038
Art. 10, comma 1, lett. d-bis), TUIR	Somme restituite che hanno contribuito a formare il reddito in anni precedenti	Deduzione	5,7	106.498
Art. 10, comma 1, lett. H), TUIR	Perdita avviamento cessazione di locazione immobili diversi da abitazione principale	Deduzione	5,7	106.498
Art. 10, comma 1, lett. l-ter), TUIR	Erogazioni liberali per oneri difensivi di soggetti ammessi al patrocinio a spese dello Stato	Deduzione	5,7	106.498

ELENCO DETRAZIONI RAGGRUPPATE NELLE CATEGORIE RESIDUALI DELLE STATISTICHE

Norma	Descrizione	Natura	Effetto (in milioni di €)	Contribuenti
Art. 9, comma 2, della Legge 448/01, ultima proroga ex-art. 2, commi 10-11, della L. n.191/09	Restauro e risanamento conservativo	Detrazione	45,7	64.531
Art. 15, comma 1, lett. g), TUIR	Manutenzione case vincolate	Detrazione	6,0	2.300
Art. 15, comma 1, lett. c) e lett. c-ter), TUIR	Spese mezzi di accompagnamento	Detrazione	68,5	64.002
Art. 1, comma 335, della Legge n. 266/05, art. 2, comma 6, della Legge n. 203/08	Spese frequenza asili nido	Detrazione	34,8	335.293
Art. 15, comma 1-quater, TUIR	Spese mantenimento cani guida	Detrazione	0,3	578
Art. 1, commi 1324-1326, della Legge n. 296/06; art. 1, comma 54 della Legge n. 220/20110 (Legge di stabilità)	Carichi di famiglia soggetti non residenti	Detrazione	4,2	3.500
Articolo 2, comma 5-bis, DLGS n. 184 del 1997	Riscatto contributi anni di laurea familiari a carico	Detrazione	1,7	3.565
Art. 1, comma 10, della Legge n. 62/2000	Borse di studio Trento e Bolzano	Detrazione	0,0	51
Art. 15, comma 1-bis, TUIR	A favore dei partiti e movimenti politici	Detrazione	8,1	18.516
Art. 15, comma 1, lett. i-bis), TUIR	Contributi associativi società di mutuo soccorso	Detrazione	7,8	114.909
Art. 15, comma 1, lett. i-ter), TUIR	Erogazioni liberali a società sportive dilettantistiche	Detrazione	2,5	24.983
Art. 15, comma 1, lett.h), TUIR	Erogazioni liberali a enti pubblici per lo studio e la ricerca	Detrazione	1,1	4.685
Art. 15, comma 1, lett i-octies), TUIR	Erogazioni liberali a istituti scolastici per l'innovazione tecnologica	Detrazione	1,0	26.384
Art. 15, comma 1, lett i-quater), TUIR	Erogazioni liberali ad associazioni di promozione sociale	Detrazione	0,8	20.234
Art. 15, comma 1, lett i), TUIR	Erogazioni liberali alle persone giuridiche che svolgono attività di spettacolo	Detrazione	0,1	1.429
Art. 8, comma 3, della Legge n. 52/01	Donazioni ente ospedaliero "Galliera" di Genova	Detrazione	0,0	51
Art.1, comma 1, della Legge n. 28/99	Erogazioni liberali alla "Biennale" di Venezia	Detrazione	0,0	71
Art. 15, comma 1, lett c-bis), TUIR	Spese veterinarie	Detrazione	12,0	447.719

La tabella che segue riporta i contribuenti interessati e gli effetti pro-capite per classi di reddito di deduzioni e detrazioni accorpate nelle tre categorie residuali delle statistiche. Poiché le statistiche sono relative all'anno d'imposta 2009 e alcune detrazioni/deduzioni negli anni successivi non sono state più concesse (ad esempio quella per le "spese di abbonamento ai mezzi di trasporto pubblico"), non vi è corrispondenza con il numero di contribuenti e gli importi riportati nella tabella del decreto. Le tre tabelle che seguono

hanno quindi esclusivamente valore indicativo. Offrono, tuttavia, elementi per valutare l'ordine di grandezza degli importi in gioco.

CATEGORIE RESIDUALI DELLE STATISTICHE									
CLASSI DI REDDITO COMPLESSIVO IN EURO	CONTRIBUENTI INTERESSATI			EFFETTI PRO-CAPITE DEL 5% NEL 2012 IN €			EFFETTI PRO-CAPITE DEL 20% NEL 2013 IN €		
	<i>Altri oneri deducibili</i>	<i>Altri oneri detraibili</i>	<i>Detrazioni e crediti</i>	<i>Altri oneri deducibili</i>	<i>Altri oneri detraibili</i>	<i>Detrazioni e crediti</i>	<i>Altri oneri deducibili</i>	<i>Altri oneri detraibili</i>	<i>Detrazioni e crediti</i>
Fino a 10.000	125.833	126.044	31.007	0	3	19	1	10	75
da 10.000 a 20.000	429.348	567.666	86.976	1	2	15	5	10	59
da 20.000 a 35.000	676.818	1.006.680	127.415	3	3	18	10	10	72
da 35.000 a 50.000	232.999	290.564	37.916	6	3	21	24	11	85
da 50.000 a 70.000	116.472	118.910	12.720	9	3	28	38	13	113
da 70.000 a 100.000	72.624	65.301	6.298	13	4	33	52	17	132
da 100.000 a 200.000	48.405	38.859	3.420	21	11	37	85	45	148
oltre 200.000	12.500	8.001	665	55	25	54	220	100	214
€ PER CONTRIBUENTE	1.714.999	2.222.025	306.417	4	3	19	17	11	75

EFFETTI RIDUZIONE DETRAZIONI DA LAVORO/ASSIMILATI E PER CARICHI DI FAMIGLIA

Per approfondire la stima della riduzione percentuale delle agevolazioni sulle due tipologie di detrazioni più importanti, quelle da lavoro/assimilati e quelle per carichi di famiglia, che interessano rispettivamente 36.447.824 e 12.618.768 contribuenti, di seguito si riportano alcune tabelle che evidenziano l'effetto del taglio pro-capite fino a 50.000 € in quanto tali detrazioni decrescono al crescere del reddito e ne godono in modo significativo solo i redditi più bassi.

Poiché dai dati statistici disponibili sul sito del Dipartimento non era possibile determinare l'effetto per classi di reddito, le tabelle sono articolate per reddito del contribuente in alcune situazioni tipo. Da rilevare, infine, che nei redditi più bassi, quando la detrazione supera l'imposta dovuta, per il fenomeno dell'incapienza, l'effetto del taglio è pari a zero.

LAVORATORE DIPENDENTE CON CONIUGE E UN FIGLIO A CARICO - EFFETTO IN EURO SULLE DETRAZIONI DA LAVORO E PER CARICHI DI FAMIGLIA				
REDDITO PRO-CAPITE IN €	Imposta dovuta in €	Importo detrazioni in €	2012 Effetti pro-capite (in €)	2013 Effetti pro-capite (in €)
5.000	1.150	3.361	0	0
10.000	2.300	3.139	0	0
15.000	3.450	2.702	135	540
20.000	4.800	2.325	116	465
25.000	6.150	2.102	105	420
30.000	7.720	1.926	96	385
35.000	9.620	1.799	90	360
40.000	11.520	1.655	83	331
50.000	15.320	1.298	65	260

LAVORATORE DIPENDENTE CON DUE FIGLI A CARICO E CONIUGE NON A CARICO - EFFETTO IN EURO SULLE DETRAZIONI DA LAVORO E PER CARICHI DI FAMIGLIA AL 50%				
REDDITO PRO-CAPITE IN €	Imposta dovuta in €	Importo detrazioni in €	2012 Effetti pro-capite (in €)	2013 Effetti pro-capite (in €)
5.000	1.150	2.604	0	0
10.000	2.300	2.424	0	361
15.000	3.450	2.029	101	406
20.000	4.800	1.658	83	332
25.000	6.150	1.441	72	288
30.000	7.720	1.251	63	250
35.000	9.620	1.119	56	224
40.000	11.520	1.011	51	202
50.000	15.320	874	42	168

LAVORATORE AUTONOMO CON CONIUGE E UN FIGLIO A CARICO - EFFETTO IN EURO SULLE DETRAZIONI DA LAVORO E PER CARICHI DI FAMIGLIA				
REDDITO PRO-CAPITE IN €	Imposta dovuta in €	Importo detrazioni in €	2012 Effetti pro-capite (in €)	2013 Effetti pro-capite (in €)
5.000	1.150	2.621	0	0
10.000	2.300	2.432	0	354
15.000	3.450	2.243	112	449
20.000	4.800	2.091	105	418
25.000	6.150	1.939	97	388
30.000	7.720	1.807	90	361
35.000	9.620	1.665	83	333
40.000	11.520	1.483	74	297
50.000	15.320	1.006	50	201

PENSIONATO SENZA CARICHI DI FAMIGLIA - EFFETTO IN EURO SULLA DETRAZIONE DA PENSIONE				
REDDITO PRO-CAPITE IN €	Imposta dovuta in €	Importo detrazioni in €	2012 Effetti pro-capite (in €)	2013 Effetti pro-capite (in €)
5.000	1.150	1.725	0	0
10.000	2.300	1.725	86	345
15.000	3.450	1.255	63	251
20.000	4.800	1.098	55	220
25.000	6.150	941	47	188
30.000	7.720	784	39	157
35.000	9.620	628	31	126
40.000	11.520	471	24	94
50.000	15.320	157	8	31

CONTRIBUENTE CON SOLO REDDITI DA FABBRICATI/CAPITALE/DIVERSI E CON CONIUGE A CARICO - EFFETTO IN EURO SULLA DETRAZIONE PER CARICHI DI FAMIGLIA				
REDDITO PRO-CAPITE IN €	Imposta dovuta in €	Importo detrazioni in €	2012 Effetti pro-capite (in €)	2013 Effetti pro-capite (in €)
5.000	1.150	763	38	153
10.000	2.300	727	36	145
15.000	3.450	690	35	138
20.000	4.800	690	35	138
25.000	6.150	690	35	138
30.000	7.720	710	36	142
35.000	9.620	720	36	144
40.000	11.520	690	35	138
50.000	15.320	518	26	104

EFFETTI INCREMENTO ALIQUOTE IVA

La tabella che segue riporta gli effetti dell'incremento delle aliquote IVA.

IMPATTO DELL'AUMENTO IVA SUI CONTRIBUENTI PER CLASSI DI REDDITO IN €			
CLASSI DI REDDITO	2012	2013	2014
Fino a 10.000	29	117	146
da 10.000 a 20.000	44	175	219
da 20.000 a 35.000	71	283	354
da 35.000 a 50.000	99	394	493
da 50.000 a 70.000	140	560	700
da 70.000 a 100.000	186	744	930
da 100.000 a 200.000	263	1050	1313
oltre 200.000	365	1458	1823
MEDIA	55	218	273

CONFRONTO EFFETTI DETRAZIONI BASE ED INCREMENTO ALIQUOTE IVA

Le tabelle che seguono mettono a confronto gli effetti in € sul contribuente della riduzione percentuale delle agevolazioni sulle due tipologie di detrazioni più importanti, quelle da lavoro/assimilati e quelle per carichi di famiglia, con quelli provocati dall'incremento delle aliquote IVA.

Si rileva che nella prima tabella non si è tenuto conto del fenomeno dell'incapienza in quanto questo agisce in modo diverso a seconda della tipologia del contribuente e delle detrazioni di cui gode. Pertanto l'importo indicato nella classe di reddito fino a 10.000 € è

solo indicativo dell'ammontare in gioco in quanto, nella gran parte dei casi, è in tutto o in parte assorbito dalle detrazioni spettanti.

Le tabelle successive, realizzate per tipo di contribuente e di detrazione, tengono conto negli ammontari del fenomeno dell'incapienza. In queste tabelle, inoltre, poiché le detrazioni da lavoro/assimilati e per carichi di famiglia sono decrescenti al crescere del reddito, è riportato l'importo corrispondente ai due estremi della classe.

CONFRONTO EFFETTI IN EURO TRA DETRAZIONI DA LAVORO/ASSIMILATI E CARICHI DI FAMIGLIA ED IVA - ANNO 2013				
CLASSI DI REDDITO COMPLESSIVO IN EURO	DETRAZIONI DA LAVORO/ASSIMILATI	CARICHI DI FAMIGLIA	TOTALE DETRAZIONI	IVA
Fino a 10.000	271	208	478	117
da 10.000 a 20.000	258	205	462	175
da 20.000 a 35.000	191	174	365	283
da 35.000 a 50.000	92	146	238	394
da 50.000 a 70.000	19	98	117	560

CONFRONTO EFFETTI IN EURO TRA DETRAZIONI DA LAVORO E PER CARICHI DI FAMIGLIA ED IVA PER LAVORATORE DIPENDENTE CON CONIUGE E UN FIGLIO A CARICO - ANNO 2013				
REDDITO PRO-CAPITE IN €	DETRAZIONI DA LAVORO/ASSIMILATI	CARICHI DI FAMIGLIA	TOTALE DETRAZIONI	IVA
Fino a 10.000	0	0	0	117
da 10.000 a 20.000	0-201	0-264	0-465	175
da 20.000 a 35.000	201-115	264-245	465-360	283
da 35.000 a 50.000	115-80	245-179	360-260	394
da 50.000 a 70.000	80-0	179-77	260-77	560

CONFRONTO EFFETTI IN € TRA DETRAZIONI DA LAVORO E PER CARICHI DI FAMIGLIA ED IVA PER LAVORATORE DIPENDENTE CON DUE FIGLI A CARICO E CONIUGE NON A CARICO - ANNO 2013				
REDDITO PRO-CAPITE IN €	DETRAZIONI DA LAVORO/ASSIMILATI	CARICHI DI FAMIGLIA	TOTALE DETRAZIONI	IVA
Fino a 10.000	0-339	0-22	0-361	117
da 10.000 a 20.000	339-201	22-131	361-332	175
da 20.000 a 35.000	201-115	131-109	332-224	283
da 35.000 a 50.000	115-80	109-87	224-168	394
da 50.000 a 70.000	80-0	87-58	168-58	560

CONFRONTO EFFETTI IN € TRA DETRAZIONI DA LAVORO E PER CARICHI DI FAMIGLIA ED IVA PER LAVORATORE AUTONOMO CON CONIUGE E UN FIGLIO A CARICO - ANNO 2013				
REDDITO PRO-CAPITE IN €	DETRAZIONI DA LAVORO/ASSIMILATI	CARICHI DI FAMIGLIA	TOTALE DETRAZIONI	IVA
Fino a 10.000	0-198	0-156	0-354	117
da 10.000 a 20.000	198-154	156-264	354-418	175
da 20.000 a 35.000	154-88	264-245	418-333	283
da 35.000 a 50.000	88-22	245-179	333-201	394
da 50.000 a 70.000	22-0	179-77	201-77	560

CONFRONTO EFFETTI IN € TRA DETRAZIONE DA PENSIONE ED IVA PER PENSIONATO SENZA CARICHI DI FAMIGLIA - ANNO 2013		
REDDITO PRO-CAPITE IN €	DETRAZIONE DA PENSIONE	IVA
Fino a 10.000	0-345	117
da 10.000 a 20.000	345-220	175
da 20.000 a 35.000	220-126	283
da 35.000 a 50.000	126-31	394
da 50.000 a 70.000	31-0	560

CONFRONTO EFFETTI IN € TRA DETRAZIONI PER CARICHI DI FAMIGLIA ED IVA PER CONTRIBUENTE CON SOLO REDDITI DA FABBRICATI/CAPITALE/DIVERSI E CON CONIUGE A CARICO - ANNO 2013		
REDDITO PRO-CAPITE IN €	CARICHI DI FAMIGLIA	IVA
Fino a 10.000	160-145	117
da 10.000 a 20.000	145-138	175
da 20.000 a 35.000	138-144	283
da 35.000 a 50.000	144-104	394
da 50.000 a 70.000	104-31	560

ANALISI DEI RISULTATI

Valutare i risultati, mettendo a confronto gli effetti dei provvedimenti previsti dalle due manovre, non solo è improprio, ma è anche fuorviante perché è evidente dagli importi indicati nelle tabelle che le conseguenze in ogni caso sarebbero disastrose in quanto si andrebbero a colpire da una parte detrazioni indispensabili, come quelle da lavoro/assimilati o per familiari a carico, e dall'altra, chi ha redditi inferiori a 35.000 €, vedrebbe ridotta dall'aumento delle aliquote IVA, a partire dal 2013, la propria capacità di spesa da 100 a circa 300 €.

In linea generale dall'analisi degli effetti emerge che:

- l'aumento delle aliquote IVA colpisce in modo indiscriminato tutti i contribuenti e va a gravare anche sui consumi (non quelli primari con aliquota al 4%) dei soggetti con reddito più basso; la riduzione della possibilità di spesa è, tuttavia, consistente per tutti i contribuenti;
- le detrazioni più importanti, quelle da lavoro/assimilati e per familiari a carico, come già evidenziato, per il fenomeno dell'incapienza, incidono in misura minore sui contribuenti con reddito inferiore a 10.000 €; tuttavia per i contribuenti interessati a queste detrazioni fino alla classe di reddito di 35.000 € l'effetto della riduzione dell'agevolazione è molto più consistente di quello derivante dall'aumento delle aliquote IVA; poiché queste detrazioni decrescono al crescere del reddito per le classi di reddito superiori ai 35.000 € l'effetto s'inverte e risulta più penalizzante l'aumento delle aliquote IVA;
- nell'ambito della riduzione delle agevolazioni l'effetto sulle deduzioni è in genere maggiore che sulle detrazioni e risulterebbero in particolare colpiti gli oneri per "contributi previdenziali e assistenziali obbligatori", gli "assegni periodici corrisposti al coniuge" e la "previdenza complementare";
- la riduzione delle agevolazioni nel caso di oneri detraibili e detrazioni solo in alcuni casi raggiunge importi significativi ad esclusione del "55% per la riqualificazione energetica" e le "spese per il recupero del patrimonio edilizio";
- il taglio della deduzione concessa all'abitazione principale è d'importo modesto.

Il dettaglio analitico degli effetti evidenzia, pertanto, che ambedue i provvedimenti non sono attuabili, così come sono stati formulati, a meno di non colpire con ulteriori e insostenibili riduzioni di capacità di spesa tutti i contribuenti che si collocano nelle classi di reddito inferiori ai 35.000 €.

In particolare per i redditi sotto i 10.000 €, per il fenomeno dell'incapienza, l'aumento delle aliquote IVA risulta in genere più sfavorevole della riduzione delle detrazioni fondamentali, da lavoro/assimilati e per carichi di famiglia. Tra i 10.000 € e i 20.000 € risulta più sfavorevole la riduzione delle detrazioni fondamentali. Tra i 20.000 e i 35.000 € questa situazione progressivamente s'inverte e a seconda del tipo di contribuente e delle detrazioni fondamentali di cui gode risulta più sfavorevole l'aumento delle aliquote IVA.

Tuttavia gli elenchi e le tabelle, con gli effetti prodotti dalle agevolazioni, offrono l'opportunità di mettere in relazione la natura e l'utilità sociale della singola deduzione/detrazione con il numero, per classe di reddito, dei contribuenti interessati e l'importo relativo.

È proprio in questi termini che il documento consente di formulare prime indicazioni in attuazione di quanto affermato nel comma 1-quater dei due provvedimenti che prevede, in alternativa alla loro attuazione, un riordino della spesa in materia sociale, nonché la eliminazione o riduzione dei regimi di esenzione, esclusione e favore fiscale.

In linea con tale affermazione, tenendo conto dell'impatto in termini di contribuenti interessati, effetti e utilità sociale, le tabelle evidenziano che è ipotizzabile l'eliminazione dei seguenti oneri deducibili/detraibili

- *assicurazioni sulla vita e contro gli infortuni* (contribuenti 6.673.418, importo medio 124 €, risparmio 828,0 milioni di €);
- *spese per attività sportive* (contribuenti 1.409.233, importo medio 39 €, risparmio 55,0 milioni di €);
- *erogazioni liberali* (contribuenti 2.166.841, importo medio 58 €, risparmio 126,1 milioni di €);
- *spese veterinarie* (contribuenti 447.719, importo medio 27 €, risparmio 12,0 milioni di €);
- *compensi agli intermediari per l'acquisto o la costruzione dell'abitazione principale* (contribuenti 88.234, importo medio 154 €, risparmio 13,6 milioni di €);
- *somme corrisposte ai dipendenti per funzioni negli uffici elettorali* (contribuenti 106.498, importo medio 53 €, risparmio 5,7 milioni di €).

Con l'eliminazione delle suddette agevolazioni si realizzerebbe un risparmio pari a *1.034,7 milioni di €*.

Per gli oneri che seguono di maggiore utilità sociale si può ipotizzare di ridurre la percentuale di detraibilità dal 19% al 10%:

- *interessi passivi e oneri accessori relativi a mutui per acquisto abitazione principale* (contribuenti 4.026.365, importo medio 155 €, risparmio 625,9 milioni di €);
- *interessi passivi e oneri accessori relativi a mutui per immobili diversi da abitazione principale* (contribuenti 31.176, importo medio 107 €, risparmio 3,3 milioni di €);
- *interessi passivi su mutui contratti nel 1997 per opere d'interesse storico* (contribuenti 5.491 importo medio 85 €, risparmio 0,5 milioni di €);
- *spese di istruzione* (contribuenti 2.051.802, importo medio 69 €, risparmio 141,0 milioni di €);
- *spese locazione studenti fuori sede* (contribuenti 150.616, importo medio 139 €, risparmio 21,0 milioni di €);
- *spese funebri* (contribuenti 423.365, importo medio 132 €, risparmio 56,0 milioni di €);
- *interessi per prestiti o mutui agrari* (contribuenti 46.822, importo medio 217 €, risparmio 10,2 milioni di €);
- *"restauro e risanamento conservativo" e "manutenzione case vincolate"* che rientrano nella categoria residuale delle statistiche come altre detrazioni (contribuenti 66.831, importo medio 366 €, risparmio 24,5 milioni di €).

I seguenti oneri deducibili, che rientrano nella categoria residuale delle statistiche come "altri oneri deducibili", infine, potrebbero essere trasformati in oneri detraibili al 10%: "canoni, livelli censi gravanti sugli immobili", "assegni periodici in forma di testamento o donazione", "spese adozione" e "perdita avviamento cessazione di locazione immobili

diversi da abitazione principale" (contribuenti 425.992, importo medio 48 €, risparmio 20,5 milioni di €).

Con queste ulteriori riduzioni si realizzerebbe un risparmio pari a *902,9 milioni di €*.

Sommando le due ipotesi di intervento descritte in precedenza si arriva, senza alcun taglio alle deduzioni/detrazioni di utilità sociale più importanti, a un risparmio complessivo pari a *1.937,6 milioni di €* e questo dimostra che **intervenire sulle agevolazioni in modo ragionato è possibile e auspicabile**.

Allegato A – Metodologia per stima effetti aumento aliquote IVA

Tutto il ragionamento è fatto sui dati statistici sulle dichiarazioni (in particolare quelle delle persone fisiche e quelle IVA relative all'anno d'imposta 2009) pubblicati sul sito del Dipartimento delle Finanze.

Dalle dichiarazioni IVA relative all'anno d'imposta 2009 possono essere rilevati per le tre aliquote applicate (4%, 10%, 20%) i relativi imponibili di seguito riportati (in migliaia di €).

OPERAZIONI IMPONIBILI			
AL 4%	AL 10%	AL 20%	TOTALE
211.012.420	549.185.127	1.569.828.185	2.330.025.732

Sempre dalle stesse statistiche si rileva che l'ammontare delle operazioni imponibili verso consumatori finali è pari a **498.662.736 migliaia di €**.

L'imponibile al consumo finale può essere ripartito, in prima approssimazione, tra le tre aliquote con le stesse percentuali di distribuzione delle operazioni imponibili totali e si ottiene la tabella che segue con i valori in migliaia di €.

RIPARTIZIONE IMPONIBILE AL CONSUMO FINALE			
AL 4%	AL 10%	AL 20%	TOTALE
45.160.029	117.534.392	335.968.314	498.662.736

Per le due aliquote del 10% e del 20% un punto percentuale dell'imposta derivante dall'imponibile sul consumo finale vale in migliaia di € come riportato nella tabella che segue.

VALORE DI UN PUNTO PERCENTUALE DELL'IMPOSTA			
ALIQUOTA	AL 10%	AL 20%	TOTALE
IMPONIBILE	117.534.392	335.968.314	453.502.707
IMPOSTA	11.753.439	67.193.663	78.947.102
PUNTO PERCENTUALE	1.175.344	3.359.683	4.535.027

Per ripartire questa imposta sul valore aggiunto al consumo finale tra i **41.523.054 contribuenti** IRPEF dell'anno d'imposta 2009 si è tenuto conto di quanto segue:

- la propensione al consumo è più alta in percentuale rispetto al reddito tra i contribuenti appartenenti alle classi di reddito più basse;

- il consumo è più alto man mano che il reddito sale, ma non cresce linearmente perché parte della maggiore disponibilità di denaro si traduce in risparmio.

Su questa base si è determinato il coefficiente riportato nell'ultima colonna della tabella.

PERCENTUALE DEL REDDITO DESTINATO AI CONSUMI PER CLASSI DI REDDITO IN € E DETERMINAZIONE DEL COEFFICIENTE				
CLASSI DI REDDITO	PERCENTUALE	MEDIA REDDITO NELLA CLASSE	IPOTETICO REDDITO SPESO	COEFFICIENTE
Fino a 10.000	100%	5.000	5.000	1
da 10.000 a 20.000	100%	15.000	15.000	1,5
da 20.000 a 35.000	90,00%	27.250	24.525	2,4525
da 35.000 a 50.000	80,00%	42.250	33.800	3,38
da 50.000 a 70.000	80,00%	60.000	48.000	4,8
da 70.000 a 100.000	75,00%	85.000	63.750	6,375
da 100.000 a 200.000	60,00%	150.000	90.000	9
oltre 200.000	50,00%	250.000	125.000	12,5

Per stimare infine l'impatto monetario in € su ogni contribuente di un punto percentuale dell'IVA sui consumi finali si è proceduto come segue.

$$VTP = X \cdot C.CI.R \cdot 1 + X \cdot C.CI.R \cdot 1,5 + X \cdot C.CI.R \cdot 2,4525 + X \cdot C.CI.R \cdot 3,38 + \dots + X \cdot C.CI.R \cdot 12,5.$$

VTP = Valore Totale del Punto percentuale IVA sui consumi - **4.535.027**.

C.CI.R. = Contribuenti IRPEF nella Classe di reddito come riportato nella tabella che segue.

CONTRIBUENTI IRPEF PER CLASSE DI REDDITO	
Fino a 10.000	14.112.749
da 10.000 a 20.000	13.077.959
da 20.000 a 35.000	10.269.720
da 35.000 a 50.000	2.215.658
da 50.000 a 70.000	920.317
da 70.000 a 100.000	532.324
da 100.000 a 200.000	322.338
oltre 200.000	71.989
TOTALE	41.523.054

Il valore in € di X è risultato pari a **58,33982217 €**, da cui si ottiene per classi di reddito l'impatto sul singolo contribuente riportato nella tabella che segue.

IMPATTO DEL PUNTO IVA SUI CONSUMI IN € PER CONTRIBUENTE ALL'INTERNO DELLA RELATIVA CASSE DI REDDITO			
CLASSI DI REDDITO	IMPATTO IN €	CONTRIBUENTI	IMPATTO IN € NELLA CLASSE
Fino a 10.000	58	14.112.749	823.335.267
da 10.000 a 20.000	88	13.077.959	1.144.448.704
da 20.000 a 35.000	141	10.269.720	1.452.899.073
da 35.000 a 50.000	197	2.215.658	436.902.497
da 50.000 a 70.000	280	920.317	257.717.425
da 70.000 a 100.000	372	532.324	197.980.008
da 100.000 a 200.000	525	322.338	169.246.274
oltre 200.000	729	71.989	52.497.818
TOTALE	109	41.523.054	4.535.027.065

Se sono valide tutte le ipotesi precedentemente fatte l'aumento dell'IVA in termini monetari dovrebbe pesare per i contribuenti suddivisi per classi di reddito come nella tabella che segue.

IMPATTO DELL'AUMENTO IVA SUI CONTRIBUENTI PER CLASSI DI REDDITO IN €			
CLASSI DI REDDITO	2012	2013	2014
Fino a 10.000	29	117	146
da 10.000 a 20.000	44	175	219
da 20.000 a 35.000	71	283	354
da 35.000 a 50.000	99	394	493
da 50.000 a 70.000	140	560	700
da 70.000 a 100.000	186	744	930
da 100.000 a 200.000	263	1050	1313
oltre 200.000	365	1458	1823
MEDIA	55	218	273

Allegato B – Tabelle e grafici

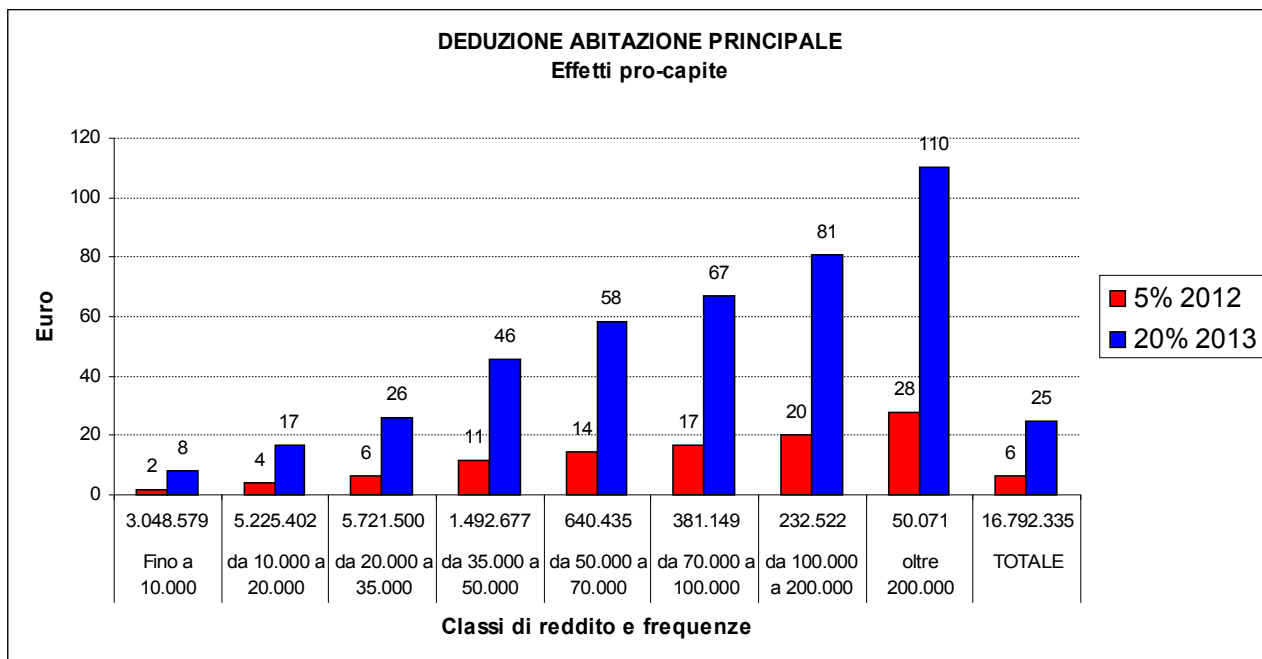
CASA

Deduzione abitazione principale

CLASSI DI REDDITO COMPLESSIVO IN EURO	DEDUZIONE ABITAZIONE PRINCIPALE		Aliquota marginale	Imposta agevolata	5% 2013	20% 2014
	Frequenza	Ammontare (in migliaia di €)				
Fino a 10.000	3.048.579	1.219.264	10,00%	121.926	6.096	24.385
da 10.000 a 20.000	5.225.402	2.183.511	20,00%	436.702	21.835	87.340
da 20.000 a 35.000	5.721.500	2.732.939	27,00%	737.894	36.895	147.579
da 35.000 a 50.000	1.492.677	899.818	38,00%	341.931	17.097	68.386
da 50.000 a 70.000	640.435	452.884	41,00%	185.682	9.284	37.136
da 70.000 a 100.000	381.149	303.363	42,00%	127.412	6.371	25.482
da 100.000 a 200.000	232.522	217.684	43,00%	93.604	4.680	18.721
oltre 200.000	50.071	64.212	43,00%	27.611	1.381	5.522
TOTALE	16.792.335	8.073.675	19,43%	2.072.763	103.638	414.553

CLASSI DI REDDITO COMPLESSIVO IN EURO	DEDUZIONE ABITAZIONE PRINCIPALE Effetti pro-capite (in €)		
	Frequenza	5% 2012	20% 2013
Fino a 10.000	3.048.579	2	8
da 10.000 a 20.000	5.225.402	4	17
da 20.000 a 35.000	5.721.500	6	26
da 35.000 a 50.000	1.492.677	11	46
da 50.000 a 70.000	640.435	14	58
da 70.000 a 100.000	381.149	17	67
da 100.000 a 200.000	232.522	20	81
oltre 200.000	50.071	28	110
TOTALE	16.792.335	6	25

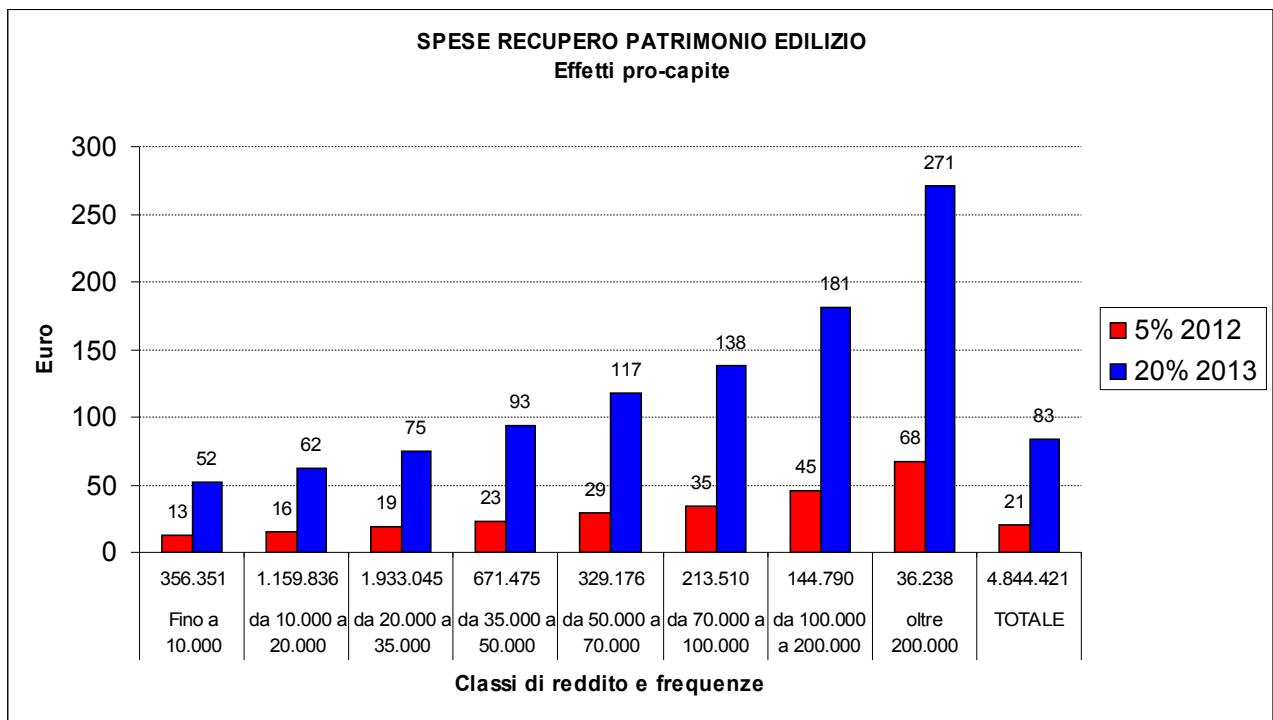
Si rileva che l'importo totale della deduzione dichiarato è il 68% di quello riportato nella tabella allegata al Decreto Legge. Dalle statistiche sulle dichiarazioni mancano, infatti, tutti quei soggetti che non presentano dichiarazione o perché hanno solo il reddito derivante dall'abitazione principale o sono lavoratori dipendenti o pensionati possessori dell'abitazione principale e senza redditi e/o oneri deducibili.



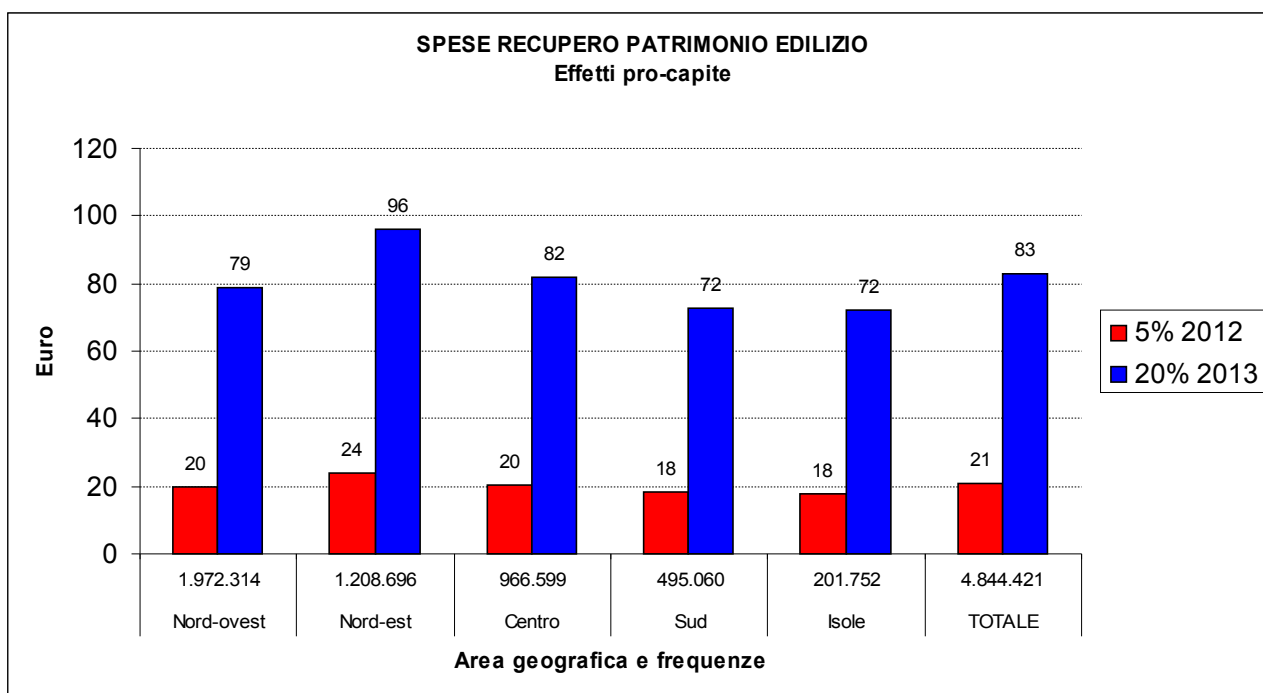
CLASSI DI REDDITO COMPLESSIVO IN EURO	DEDUZIONE ABITAZIONE PRINCIPALE	
	Frequenza	Ammontare (in migliaia di €)
Nord-ovest	5.129.106	2.425.233
Nord-est	3.701.100	1.839.553
Centro	3.461.643	1.998.266
Sud	2.934.241	1.244.767
Isole	1.566.245	565.856
TOTALE	16.792.335	8.073.675

Interventi di recupero del patrimonio edilizio

CLASSI DI REDDITO COMPLESSIVO IN EURO	SPESE RECUPERO PATRIMONIO EDILIZIO					
	Frequenza	Ammontare agevolazione (in migliaia di €)	2012		2013	
			5% (in migliaia di €)	Effetti pro-capite (in €)	20% (in migliaia di €)	Effetti pro-capite (in €)
Fino a 10.000	356.351	92.519	4.626	13	18.504	52
da 10.000 a 20.000	1.159.836	361.150	18.058	16	72.230	62
da 20.000 a 35.000	1.933.045	720.433	36.022	19	144.087	75
da 35.000 a 50.000	671.475	313.743	15.687	23	62.749	93
da 50.000 a 70.000	329.176	193.308	9.665	29	38.662	117
da 70.000 a 100.000	213.510	147.326	7.366	35	29.465	138
da 100.000 a 200.000	144.790	131.097	6.555	45	26.219	181
oltre 200.000	36.238	49.078	2.454	68	9.816	271
TOTALE	4.844.421	2.008.654	100.433	21	401.731	83

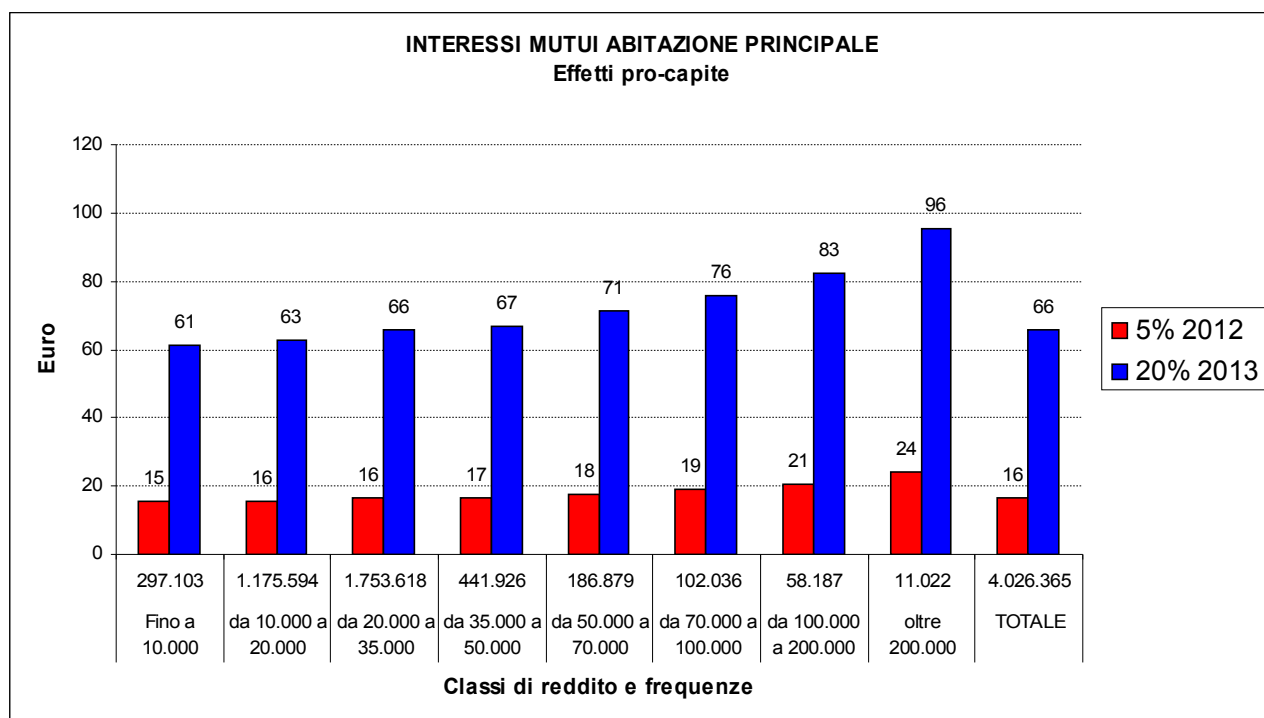


AREA GEOGRAFICA	SPESE RECUPERO PATRIMONIO EDILIZIO					
	Frequenza	Ammontare agevolazione (in migliaia di €)	2012		2013	
			5% (in migliaia di €)	Effetti pro-capite (in €)	20% (in migliaia di €)	Effetti pro-capite (in €)
Nord-ovest	1.972.314	779.475	38.974	20	155.895	79
Nord-est	1.208.696	582.092	29.105	24	116.418	96
Centro	966.599	394.907	19.745	20	78.981	82
Sud	495.060	179.366	8.968	18	35.873	72
Isole	201.752	72.811	3.641	18	14.562	72
TOTALE	4.844.421	2.008.651	100.433	21	401.730	83

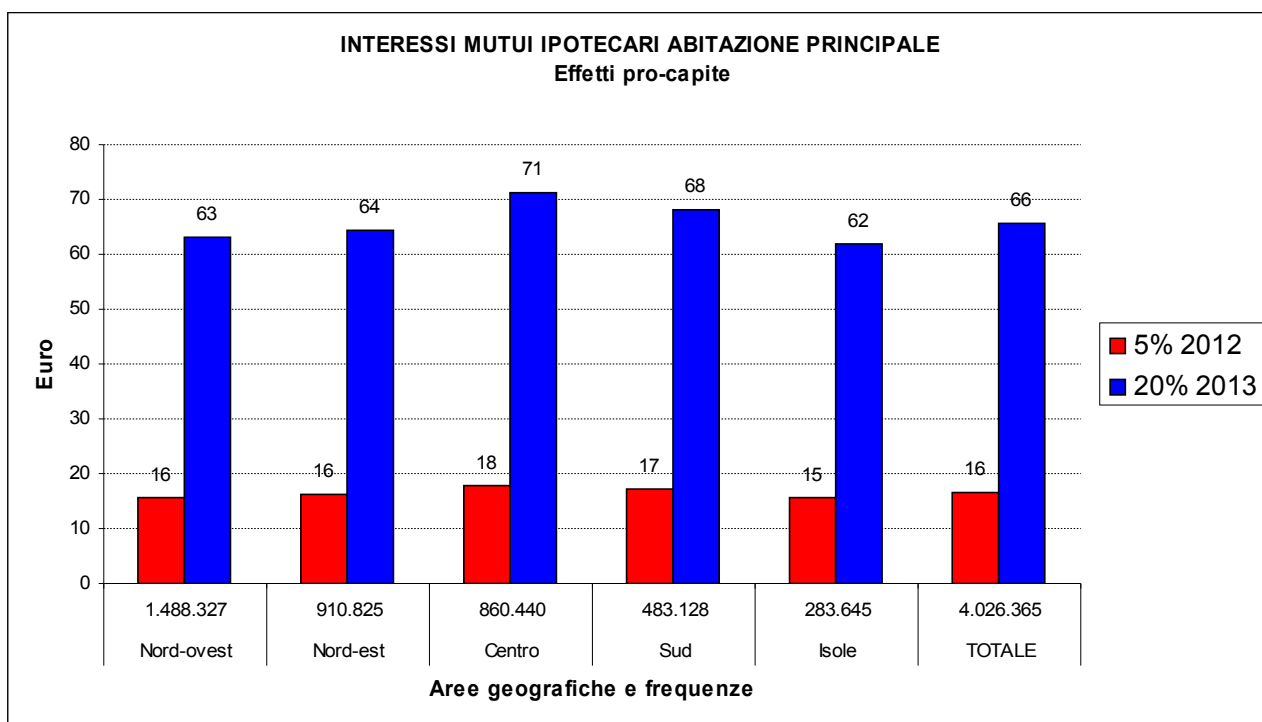


Interessi mutui ipotecari abitazione principale

CLASSI DI REDDITO COMPLESSIVO IN EURO	INTERESSI MUTUI IPOTECARI ABITAZIONE PRINCIPALE					
	Frequenza	Ammontare agevolazione (in migliaia di €)	2012		2013	
			5% (in migliaia di €)	Effetti pro-capite (in €)	20% (in migliaia di €)	Effetti pro-capite (in €)
Fino a 10.000	297.103	91.224	4.561	15	18.245	61
da 10.000 a 20.000	1.175.594	369.518	18.476	16	73.904	63
da 20.000 a 35.000	1.753.618	578.564	28.928	16	115.713	66
da 35.000 a 50.000	441.926	147.490	7.375	17	29.498	67
da 50.000 a 70.000	186.879	66.403	3.320	18	13.281	71
da 70.000 a 100.000	102.036	38.803	1.940	19	7.761	76
da 100.000 a 200.000	58.187	24.006	1.200	21	4.801	83
oltre 200.000	11.022	5.263	263	24	1.053	96
TOTALE	4.026.365	1.321.272	66.064	16	264.254	66



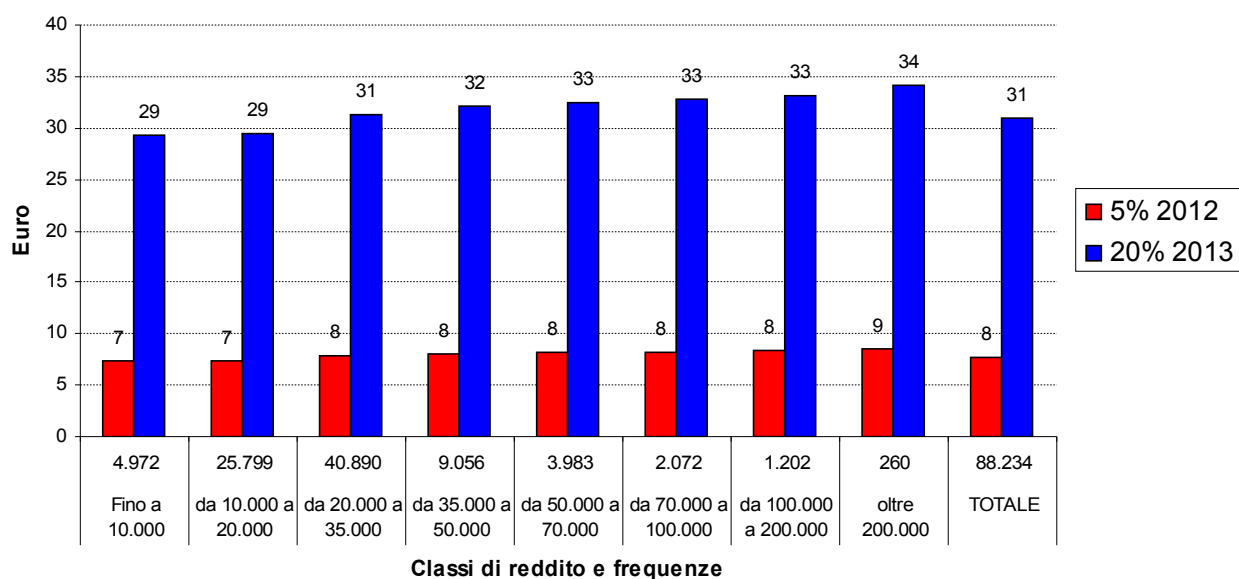
AREA GEOGRAFICA	INTERESSI MUTUI IPOTECARI ABITAZIONE PRINCIPALE					
	Frequenza	Ammontare agevolazione (in migliaia di €)	2012		2013	
			5% (in migliaia di €)	Effetti pro-capite (in €)	20% (in migliaia di €)	Effetti pro-capite (in €)
Nord-ovest	1.488.327	468.852	23.443	16	93.770	63
Nord-est	910.825	293.223	14.661	16	58.645	64
Centro	860.440	306.609	15.330	18	61.322	71
Sud	483.128	164.740	8.237	17	32.948	68
Isole	283.645	87.848	4.392	15	17.570	62
TOTALE	4.026.365	1.321.271	66.064	16	264.254	66



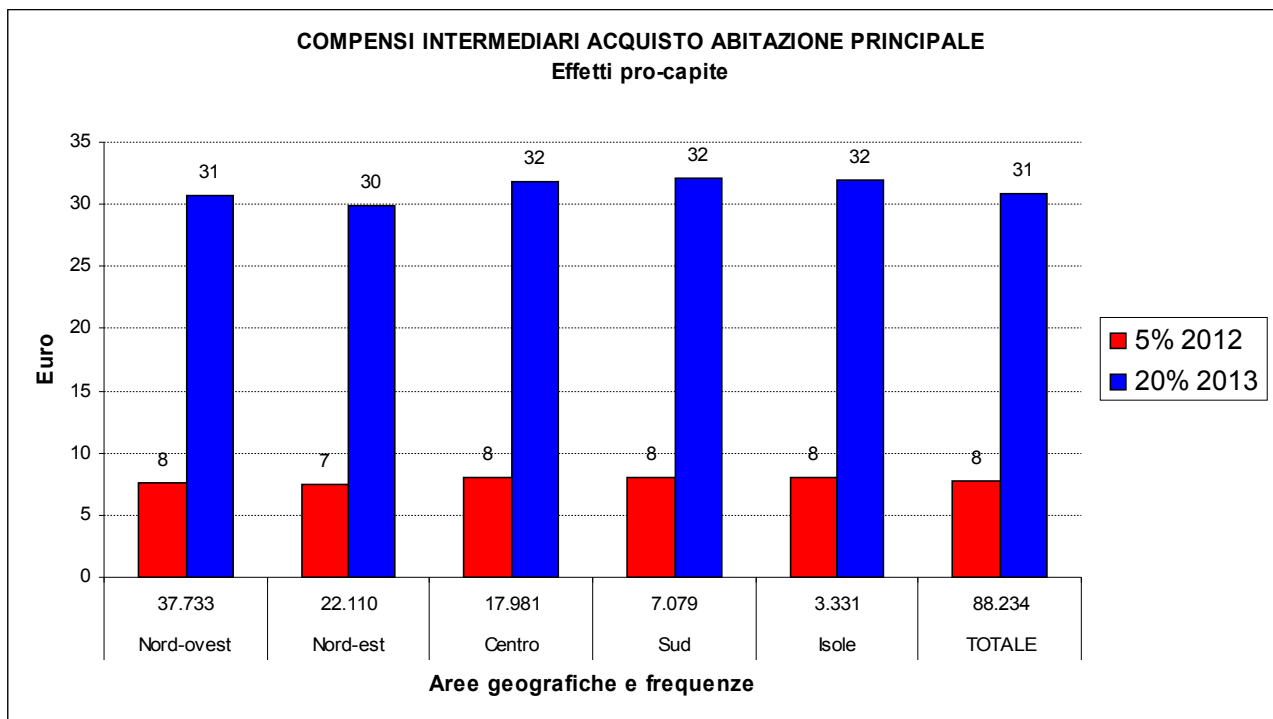
Spese per intermediazione immobiliare

CLASSI DI REDDITO COMPLESSIVO IN EURO	SPESE PER INTERMEDIAZIONE IMMOBILIARE					
	Frequenza	Ammontare agevolazione (in migliaia di €)	2012		2013	
			5% (in migliaia di €)	Effetti pro-capite (in €)	20% (in migliaia di €)	Effetti pro-capite (in €)
Fino a 10.000	4.972	728	36	7	146	29
da 10.000 a 20.000	25.799	3.805	190	7	761	29
da 20.000 a 35.000	40.890	6.403	320	8	1.281	31
da 35.000 a 50.000	9.056	1.456	73	8	291	32
da 50.000 a 70.000	3.983	648	32	8	130	33
da 70.000 a 100.000	2.072	340	17	8	68	33
da 100.000 a 200.000	1.202	200	10	8	40	33
oltre 200.000	260	44	2	9	9	34
TOTALE	88.234	13.624	681	8	2.725	31

COMPENSI INTERMEDIARI ACQUISTO ABITAZIONE PRINCIPALE
Effetti pro-capite

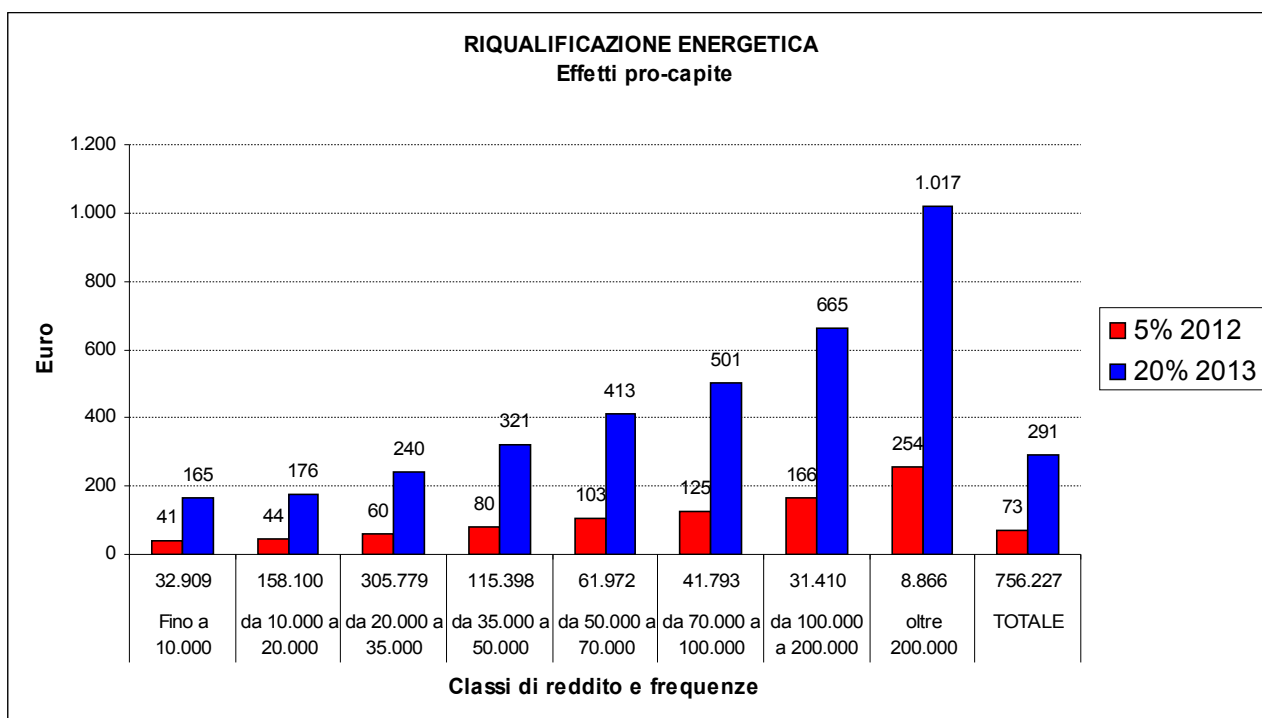


AREA GEOGRAFICA	SPESE PER INTERMEDIAZIONE IMMOBILIARE					
	Frequenza	Ammontare agevolazione (in migliaia di €)	2012		2013	
			5% (in migliaia di €)	Effetti pro-capite (in €)	20% (in migliaia di €)	Effetti pro-capite (in €)
Nord-ovest	37.733	5.786	289	8	1.157	31
Nord-est	22.110	3.306	165	7	661	30
Centro	17.981	2.861	143	8	572	32
Sud	7.079	1.138	57	8	228	32
Isole	3.331	533	27	8	107	32
TOTALE	88.234	13.624	681	8	2.725	31

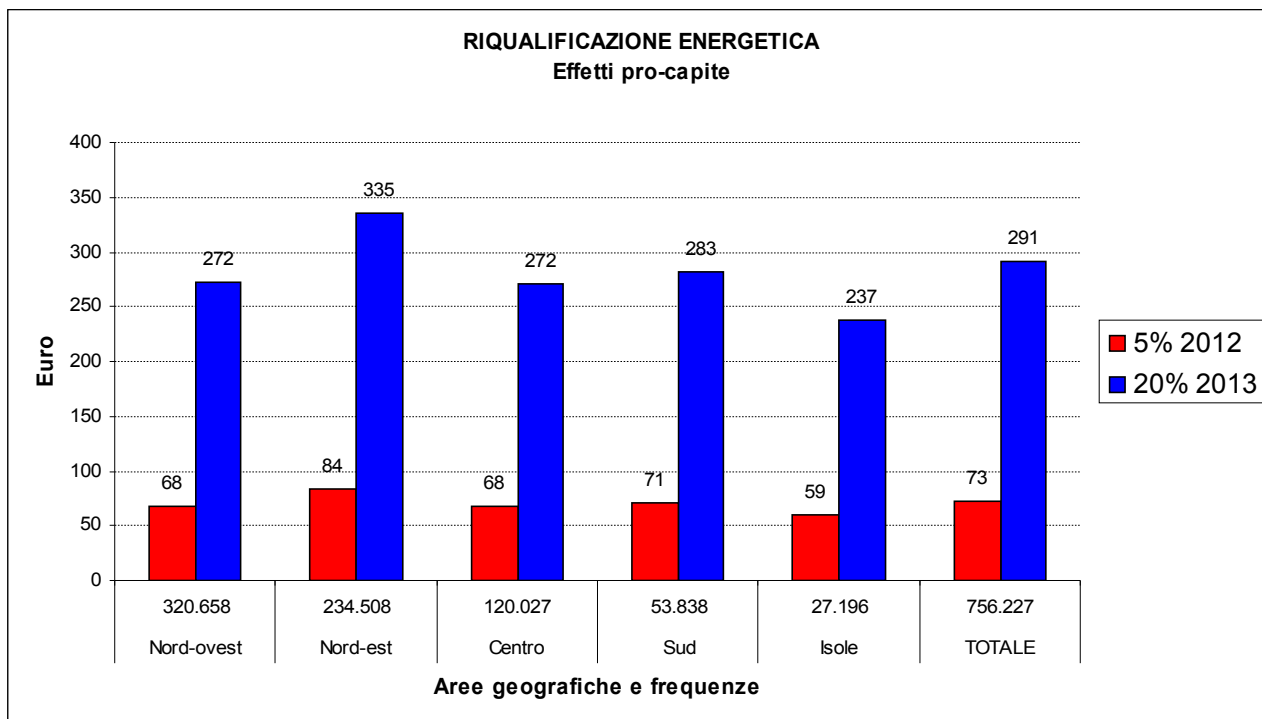


Detrazione del 55% per riqualificazione energetica

CLASSI DI REDDITO COMPLESSIVO IN EURO	DETRAZIONE DEL 55% PER INTERVENTI DI RIQUALIFICAZIONE ENERGETICA					
	Frequenza	Ammontare agevolazione (in migliaia di €)	2012		2013	
			5% (in migliaia di €)	Effetti pro-capite (in €)	20% (in migliaia di €)	Effetti pro-capite (in €)
Fino a 10.000	32.909	27.068	1.353	41	5.414	165
da 10.000 a 20.000	158.100	138.913	6.946	44	27.783	176
da 20.000 a 35.000	305.779	367.451	18.373	60	73.490	240
da 35.000 a 50.000	115.398	185.098	9.255	80	37.020	321
da 50.000 a 70.000	61.972	127.980	6.399	103	25.596	413
da 70.000 a 100.000	41.793	104.652	5.233	125	20.930	501
da 100.000 a 200.000	31.410	104.416	5.221	166	20.883	665
oltre 200.000	8.866	45.098	2.255	254	9.020	1.017
TOTALE	756.227	1.100.676	55.034	73	220.135	291

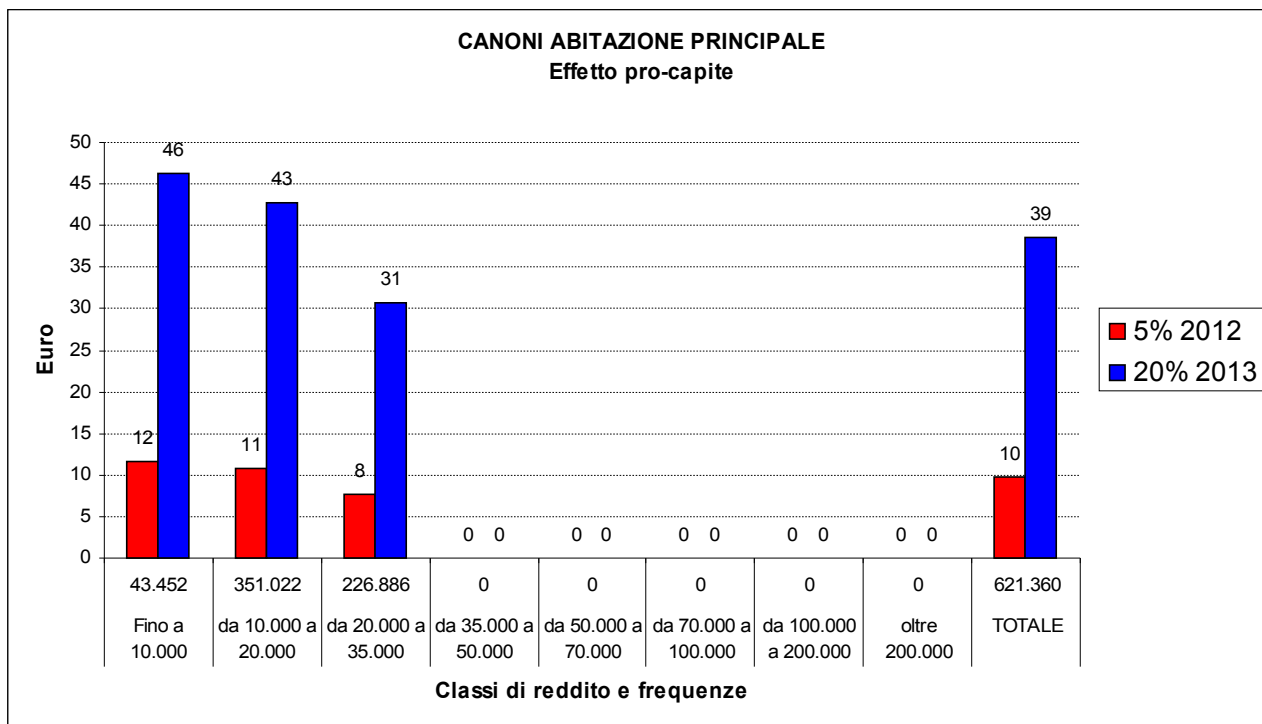


AREA GEOGRAFICA	DETRAZIONE DEL 55% PER INTERVENTI DI RIQUALIFICAZIONE ENERGETICA					
	Frequenza	Ammontare agevolazione (in migliaia di €)	2012		2013	
			5% (in migliaia di €)	Effetti pro-capite (in €)	20% (in migliaia di €)	Effetti pro-capite (in €)
Nord-ovest	320.658	436.023	21.801	68	87.205	272
Nord-est	234.508	393.345	19.667	84	78.669	335
Centro	120.027	162.981	8.149	68	32.596	272
Sud	53.838	76.090	3.805	71	15.218	283
Isole	27.196	32.241	1.612	59	6.448	237
TOTALE	756.227	1.100.680	55.034	73	220.136	291

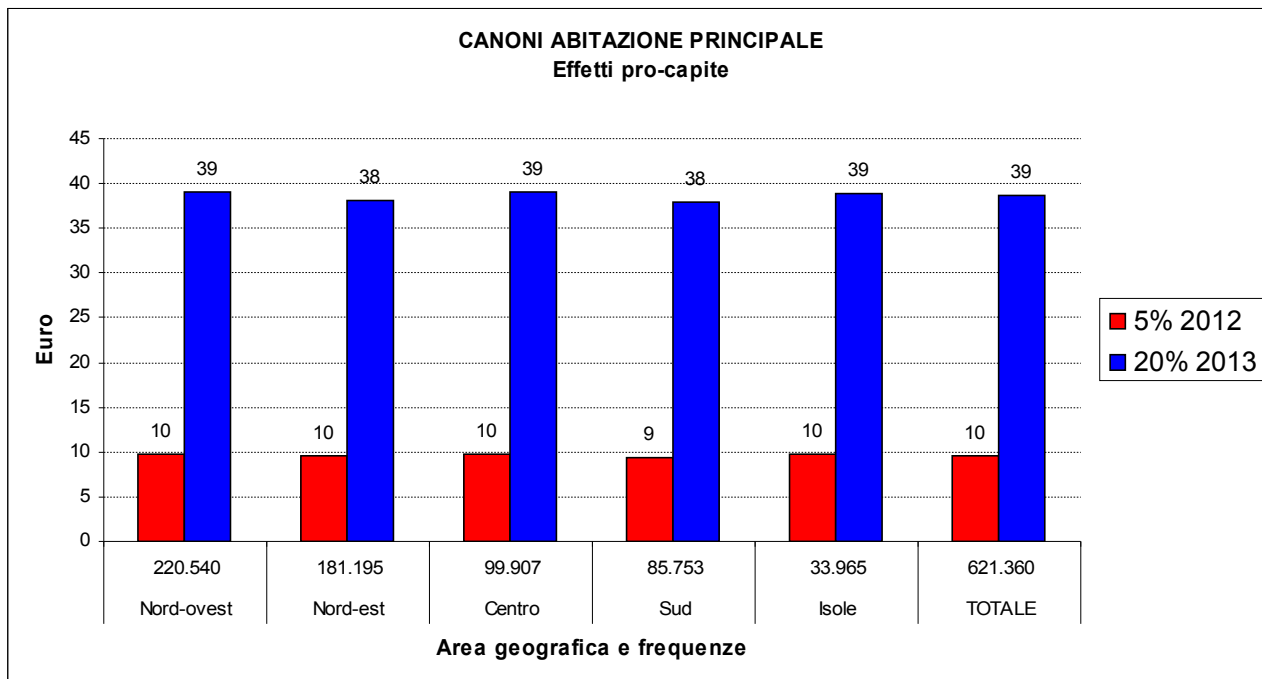


Canoni di locazione per abitazione principale

CLASSI DI REDDITO COMPLESSIVO IN EURO	CANONI DI LOCAZIONE PER ABITAZIONE PRINCIPALE					
	Frequenza	Ammontare agevolazione (in migliaia di €)	2012		2013	
			5% (in migliaia di €)	Effetti pro-capite (in €)	20% (in migliaia di €)	Effetti pro-capite (in €)
Fino a 10.000	43.452	10.035	502	12	2.007	46
da 10.000 a 20.000	351.022	75.078	3.754	11	15.016	43
da 20.000 a 35.000	226.886	34.949	1.747	8	6.990	31
da 35.000 a 50.000	0	0	0	0	0	0
da 50.000 a 70.000	0	0	0	0	0	0
da 70.000 a 100.000	0	0	0	0	0	0
da 100.000 a 200.000	0	0	0	0	0	0
oltre 200.000	0	0	0	0	0	0
TOTALE	621.360	120.062	6.003	10	24.012	39



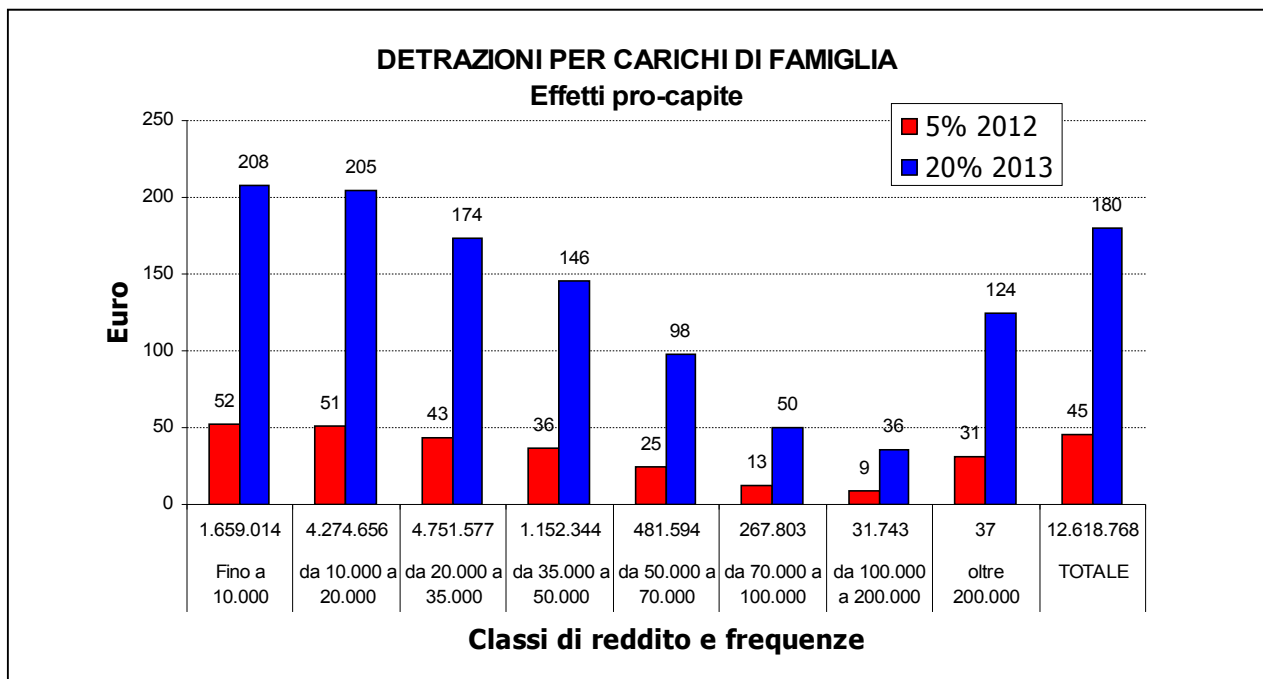
AREA GEOGRAFICA	CANONI DI LOCAZIONE PER ABITAZIONE PRINCIPALE					
	Frequenza	Ammontare agevolazione (in migliaia di €)	2012		2013	
			5% (in migliaia di €)	Effetti pro-capite (in €)	20% (in migliaia di €)	Effetti pro-capite (in €)
Nord-ovest	220.540	43.095	2.155	10	8.619	39
Nord-est	181.195	34.586	1.729	10	6.917	38
Centro	99.907	19.521	976	10	3.904	39
Sud	85.753	16.255	813	9	3.251	38
Isole	33.965	6.605	330	10	1.321	39
TOTALE	621.360	120.062	6.003	10	24.012	39



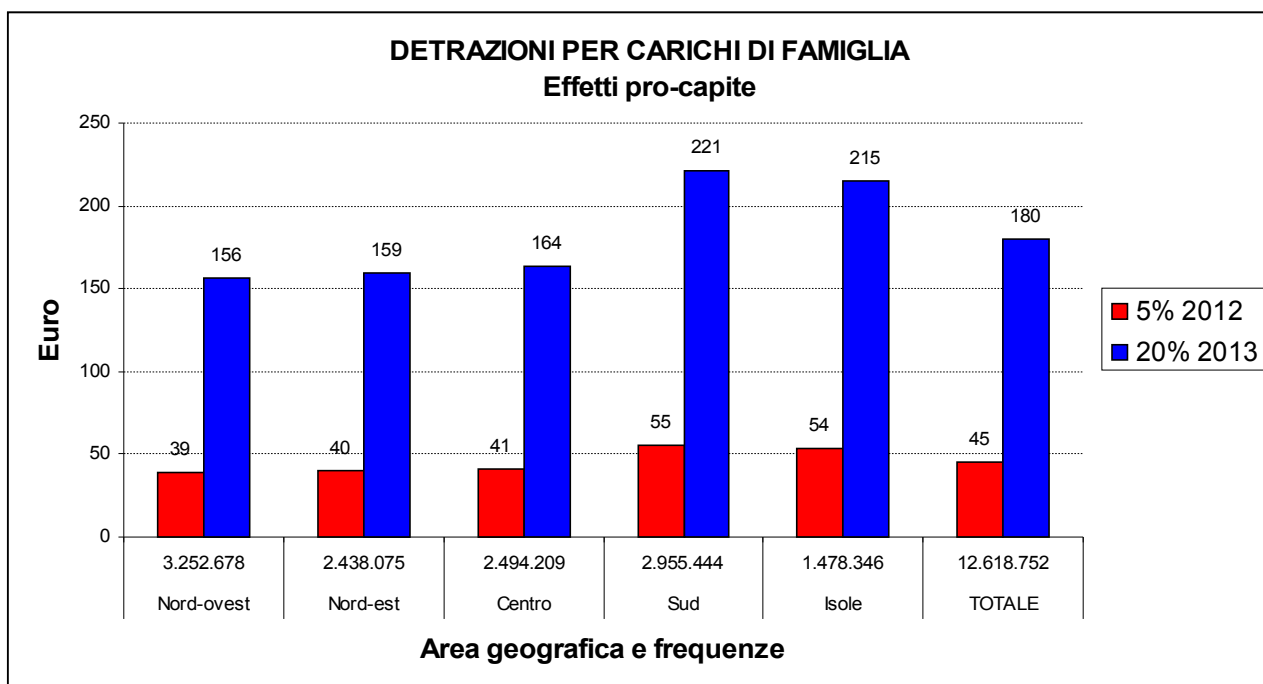
FAMIGLIA

Detrazioni per familiari a carico

CLASSI DI REDDITO COMPLESSIVO IN EURO	DETRAZIONI PER CARICHI DI FAMIGLIA					
	Frequenza	Ammontare agevolazione (in migliaia di €)	2012		2013	
			5% (in migliaia di €)	Effetti pro-capite (in €)	20% (in migliaia di €)	Effetti pro-capite (in €)
Fino a 10.000	1.659.014	1.724.149	86.207	52	344.830	208
da 10.000 a 20.000	4.274.656	4.375.204	218.760	51	875.041	205
da 20.000 a 35.000	4.751.577	4.131.090	206.555	43	826.218	174
da 35.000 a 50.000	1.152.344	839.117	41.956	36	167.823	146
da 50.000 a 70.000	481.594	236.761	11.838	25	47.352	98
da 70.000 a 100.000	267.803	67.211	3.361	13	13.442	50
da 100.000 a 200.000	31.743	5.639	282	9	1.128	36
oltre 200.000	37	23	1	31	5	124
TOTALE	12.618.768	11.379.194	568.960	45	2.275.839	180



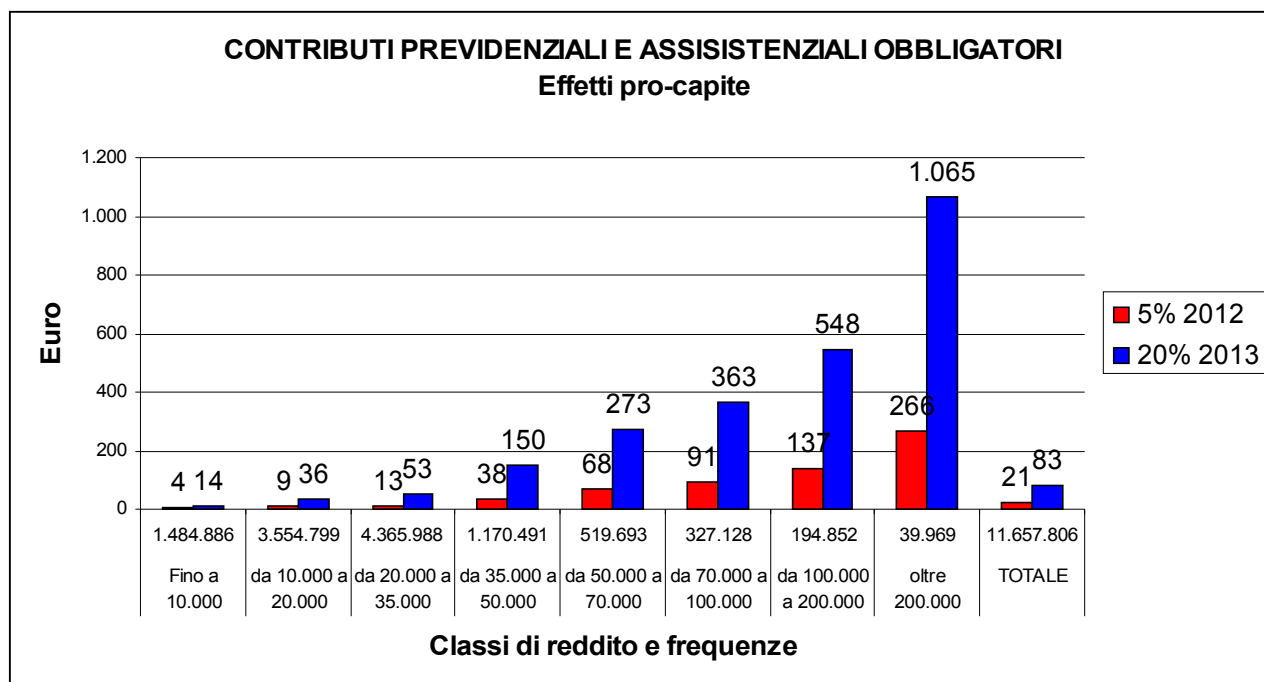
AREA GEOGRAFICA	DETRAZIONI PER CARICHI DI FAMIGLIA					
	Frequenza	Ammontare agevolazione (in migliaia di €)	2012		2013	
			5% (in migliaia di €)	Effetti pro-capite (in €)	20% (in migliaia di €)	Effetti pro-capite (in €)
Nord-ovest	3.252.678	2.536.202	126.810	39	507.240	156
Nord-est	2.438.075	1.943.841	97.192	40	388.768	159
Centro	2.494.209	2.041.680	102.084	41	408.336	164
Sud	2.955.444	3.265.225	163.261	55	653.045	221
Isole	1.478.346	1.592.231	79.612	54	318.446	215
TOTALE	12.618.752	11.379.179	568.959	45	2.275.836	180



Contributi previdenziali e assistenziali obbligatori

CLASSI DI REDDITO COMPLESSIVO IN EURO	CONTRIBUTI PREVIDENZIALI E ASSISTENZIALI OBBLIGATORI		Aliquota marginale	Imposta agevolata	5% 2012	20% 2013
	Frequenza	Ammontare (in migliaia di €)				
Fino a 10.000	1.484.886	2.676.128	4,00%	107.045	5.352	21.409
da 10.000 a 20.000	3.554.799	3.752.807	17,00%	637.977	31.899	127.595
da 20.000 a 35.000	4.365.988	4.314.604	27,00%	1.164.943	58.247	232.989
da 35.000 a 50.000	1.170.491	2.316.555	38,00%	880.291	44.015	176.058
da 50.000 a 70.000	519.693	1.728.588	41,00%	708.721	35.436	141.744
da 70.000 a 100.000	327.128	1.412.426	42,00%	593.219	29.661	118.644
da 100.000 a 200.000	194.852	1.240.565	43,00%	533.443	26.672	106.689
oltre 200.000	39.969	495.173	43,00%	212.924	10.646	42.585
TOTALE	11.657.806	17.936.846	26,98%	4.838.564	241.928	967.713

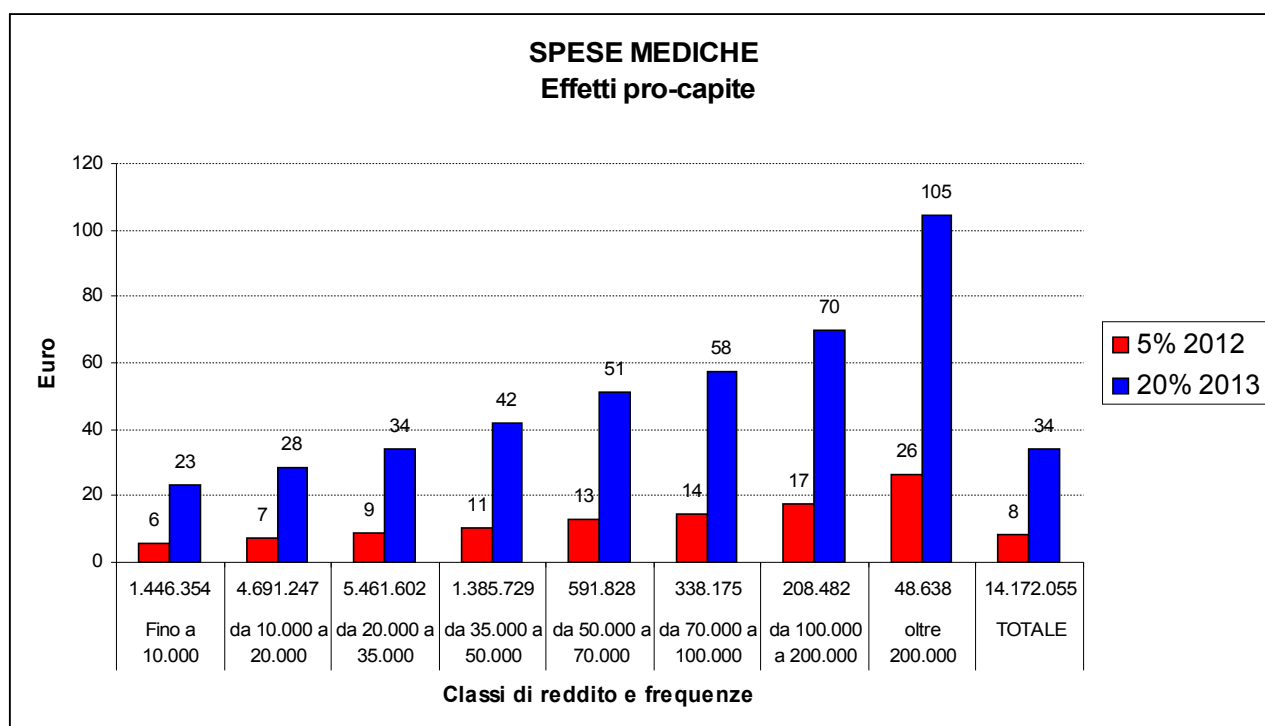
CLASSI DI REDDITO COMPLESSIVO IN EURO	CONTRIBUTI PREVIDENZIALI E ASSISTENZIALI OBBLIGATORI (Effetti pro-capite in €)		
	Frequenza	5% 2012	20% 2013
Fino a 10.000	1.484.886	4	14
da 10.000 a 20.000	3.554.799	9	36
da 20.000 a 35.000	4.365.988	13	53
da 35.000 a 50.000	1.170.491	38	150
da 50.000 a 70.000	519.693	68	273
da 70.000 a 100.000	327.128	91	363
da 100.000 a 200.000	194.852	137	548
oltre 200.000	39.969	266	1.065
TOTALE	11.657.806	21	83



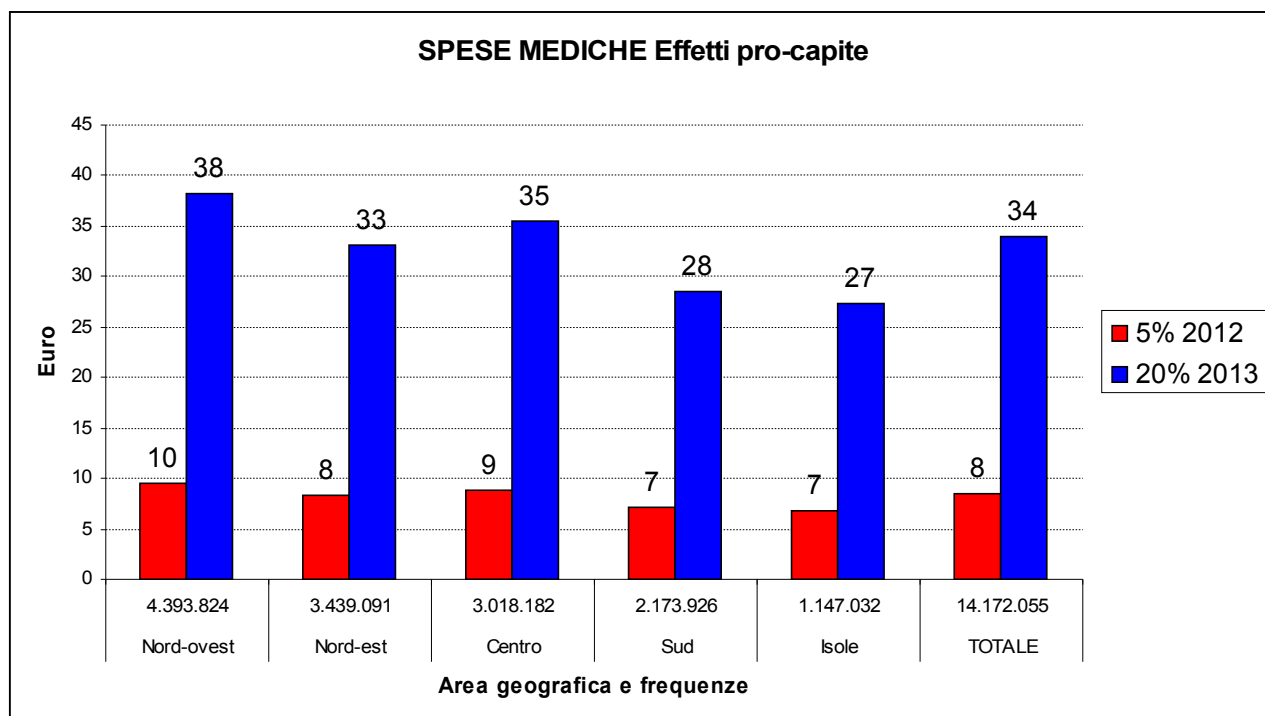
CLASSI DI REDDITO COMPLESSIVO IN EURO	CONTRIBUTI PREVIDENZIALI E ASSISTENZIALI OBBLIGATORI	
	Frequenza	Ammontare (in migliaia di €)
Nord-ovest	3.468.606	5.953.964
Nord-est	3.058.929	4.723.643
Centro	2.434.677	3.587.498
Sud	1.836.411	2.508.612
Isole	859.183	1.163.129
TOTALE	11.657.806	17.936.846

Spese mediche

CLASSI DI REDDITO COMPLESSIVO IN EURO	SPESE MEDICHE					
	Frequenza	Ammontare agevolazione (in migliaia di €)	2012		2013	
			5% (in migliaia di €)	Effetti pro-capite (in €)	20% (in migliaia di €)	Effetti pro-capite (in €)
Fino a 10.000	1.446.354	169.807	8.490	6	33.961	23
da 10.000 a 20.000	4.691.247	667.095	33.355	7	133.419	28
da 20.000 a 35.000	5.461.602	933.748	46.687	9	186.750	34
da 35.000 a 50.000	1.385.729	291.029	14.551	11	58.206	42
da 50.000 a 70.000	591.828	151.575	7.579	13	30.315	51
da 70.000 a 100.000	338.175	97.484	4.874	14	19.497	58
da 100.000 a 200.000	208.482	72.652	3.633	17	14.530	70
oltre 200.000	48.638	25.459	1.273	26	5.092	105
TOTALE	14.172.055	2.408.849	120.442	8	481.770	34

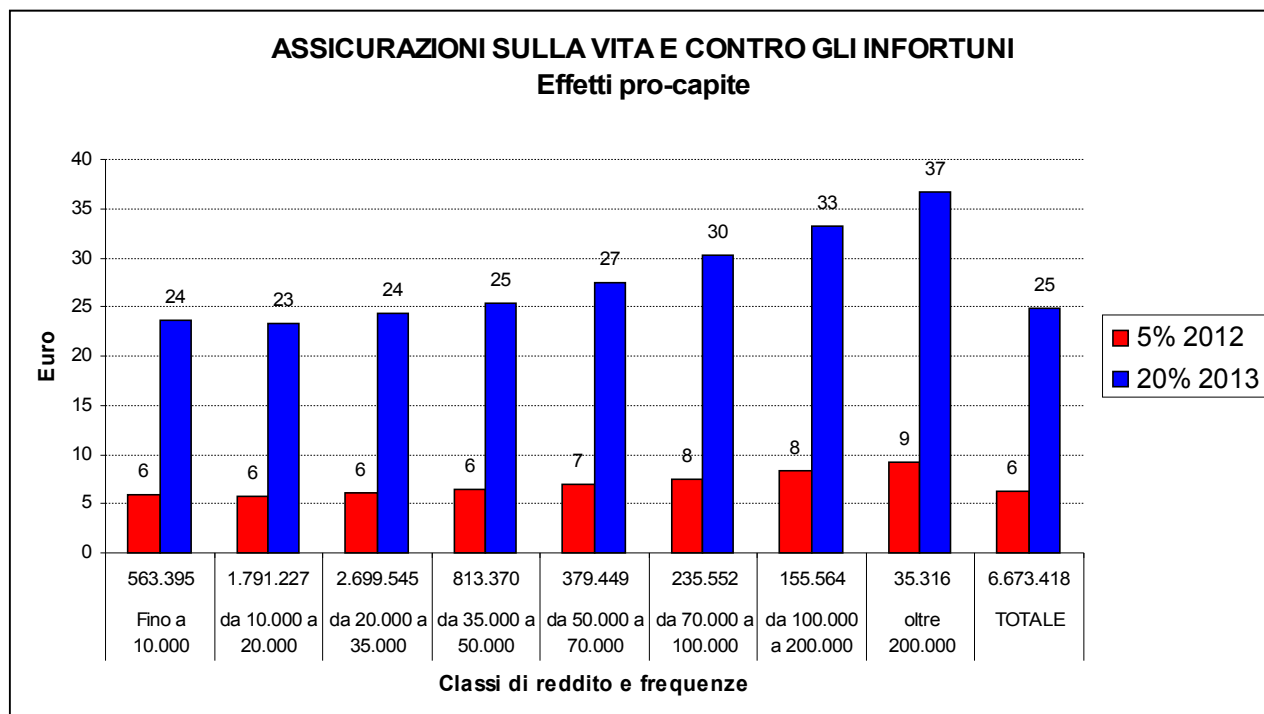


AREA GEOGRAFICA	SPESE MEDICHE					
	Frequenza	Ammontare agevolazione (in migliaia di €)	2012		2013	
			5% (in migliaia di €)	Effetti pro-capite (in €)	20% (in migliaia di €)	Effetti pro-capite (in €)
Nord-ovest	4.393.824	839.142	41.957	10	167.828	38
Nord-est	3.439.091	568.559	28.428	8	113.712	33
Centro	3.018.182	534.741	26.737	9	106.948	35
Sud	2.173.926	309.240	15.462	7	61.848	28
Isole	1.147.032	157.167	7.858	7	31.433	27
TOTALE	14.172.055	2.408.849	120.442	8	481.770	34

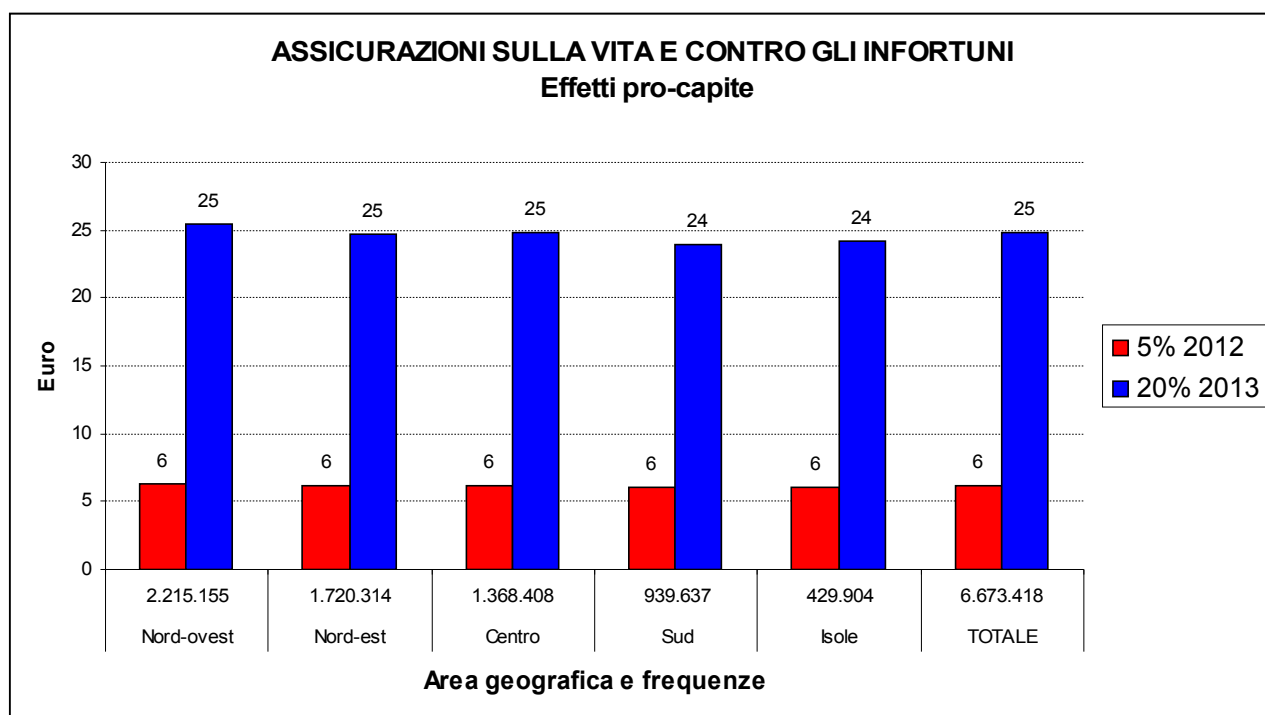


Assicurazioni sulla vita e contro gli infortuni

CLASSI DI REDDITO COMPLESSIVO IN EURO	ASSICURAZIONI SULLA VITA E CONTRO GLI INFORTUNI					
	Frequenza	Ammontare agevolazione (in migliaia di €)	2012		2013	
			5% (in migliaia di €)	Effetti pro-capite (in €)	20% (in migliaia di €)	Effetti pro-capite (in €)
Fino a 10.000	563.395	66.407	3.320	6	13.281	24
da 10.000 a 20.000	1.791.227	208.557	10.428	6	41.711	23
da 20.000 a 35.000	2.699.545	329.437	16.472	6	65.887	24
da 35.000 a 50.000	813.370	103.577	5.179	6	20.715	25
da 50.000 a 70.000	379.449	52.162	2.608	7	10.432	27
da 70.000 a 100.000	235.552	35.627	1.781	8	7.125	30
da 100.000 a 200.000	155.564	25.781	1.289	8	5.156	33
oltre 200.000	35.316	6.480	324	9	1.296	37
TOTALE	6.673.418	828.028	41.401	6	165.606	25

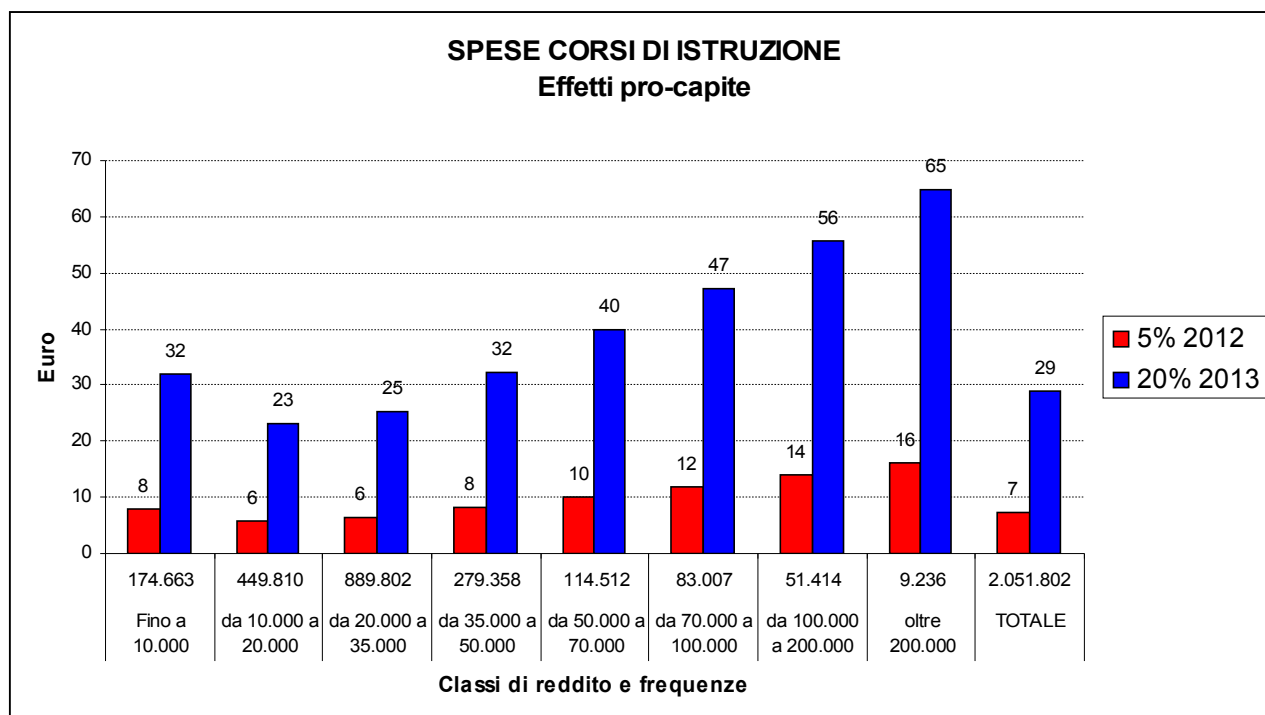


AREA GEOGRAFICA	ASSICURAZIONI SULLA VITA E CONTRO GLI INFORTUNI					
	Frequenza	Ammontare agevolazione (in migliaia di €)	2012		2013	
			5% (in migliaia di €)	Effetti pro-capite (in €)	20% (in migliaia di €)	Effetti pro-capite (in €)
Nord-ovest	2.215.155	281.393	14.070	6	56.279	25
Nord-est	1.720.314	212.506	10.625	6	42.501	25
Centro	1.368.408	169.470	8.473	6	33.894	25
Sud	939.637	112.665	5.633	6	22.533	24
Isole	429.904	51.994	2.600	6	10.399	24
TOTALE	6.673.418	828.028	41.401	6	165.606	25

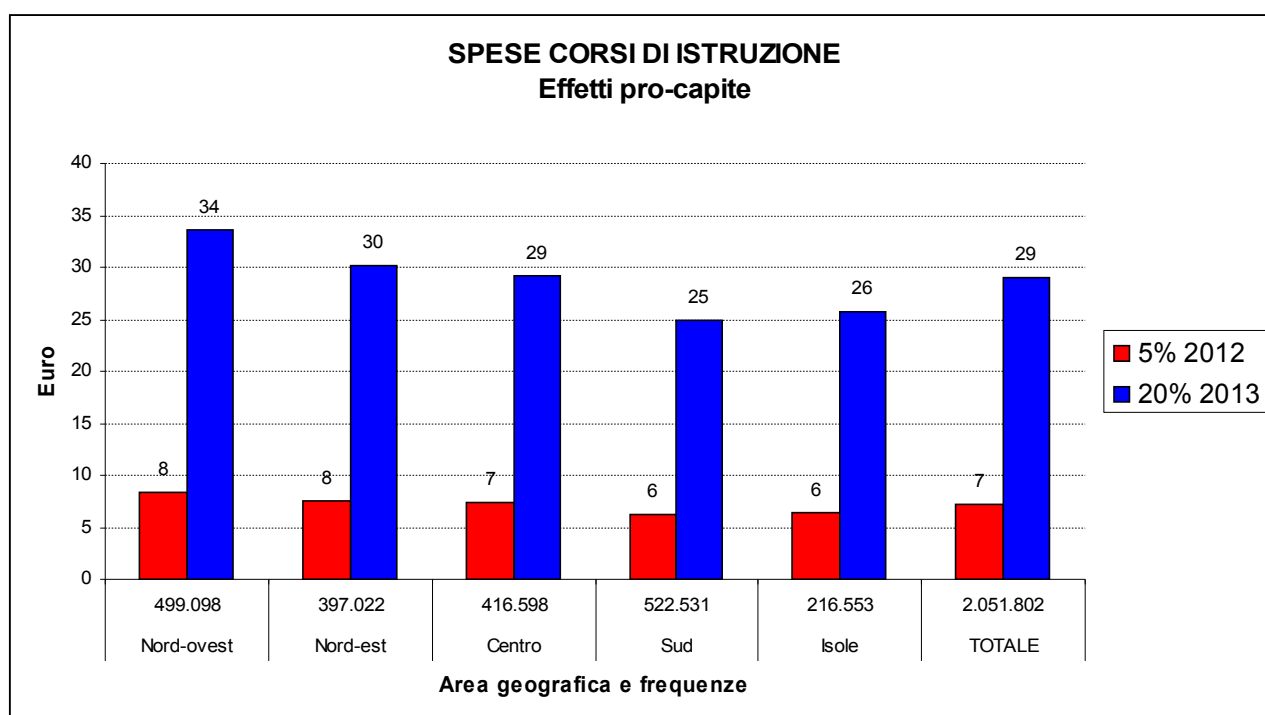


Spese corsi di istruzione

CLASSI DI REDDITO COMPLESSIVO IN EURO	SPESE CORSI DI ISTRUZIONE					
	Frequenza	Ammontare agevolazione (in migliaia di €)	2012		2013	
			5% (in migliaia di €)	Effetti pro-capite (in €)	20% (in migliaia di €)	Effetti pro-capite (in €)
Fino a 10.000	174.663	27.963	1.398	8	5.593	32
da 10.000 a 20.000	449.810	52.014	2.601	6	10.403	23
da 20.000 a 35.000	889.802	112.720	5.636	6	22.544	25
da 35.000 a 50.000	279.358	45.192	2.260	8	9.038	32
da 50.000 a 70.000	114.512	22.902	1.145	10	4.580	40
da 70.000 a 100.000	83.007	19.613	981	12	3.923	47
da 100.000 a 200.000	51.414	14.352	718	14	2.870	56
oltre 200.000	9.236	2.995	150	16	599	65
TOTALE	2.051.802	297.751	14.888	7	59.550	29



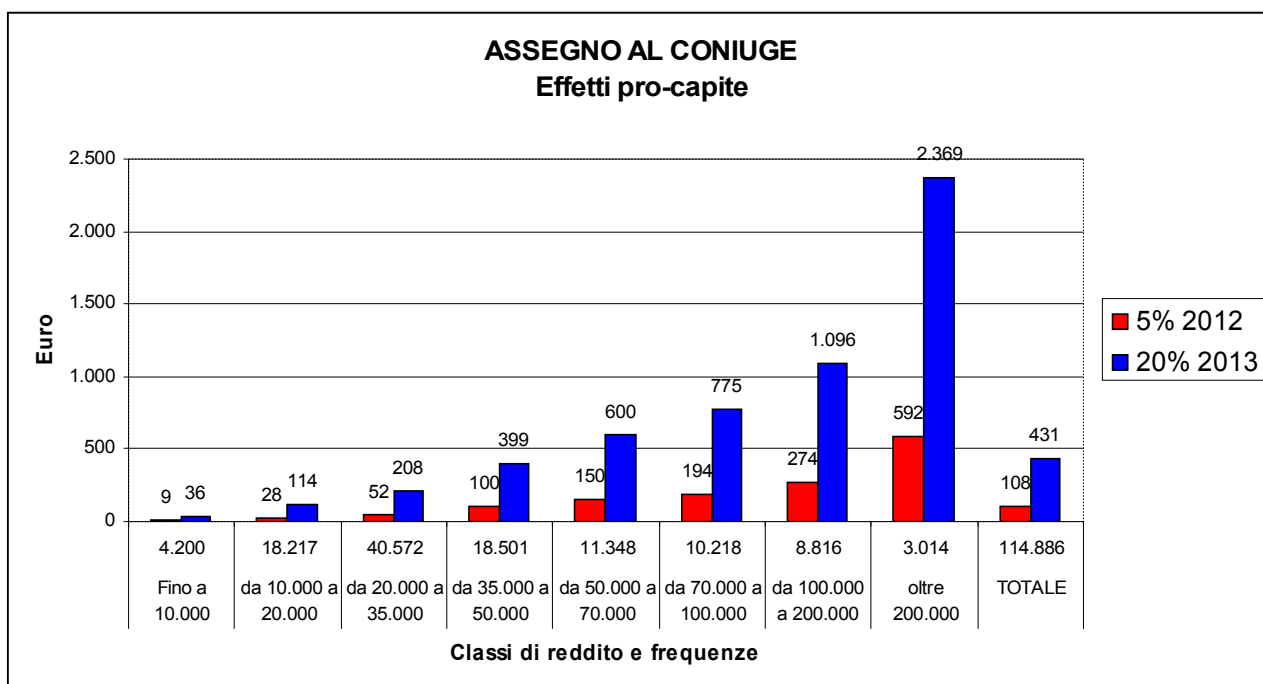
AREA GEOGRAFICA	SPESE CORSI DI ISTRUZIONE					
	Frequenza	Ammontare agevolazione (in migliaia di €)	2012		2013	
			5% (in migliaia di €)	Effetti pro-capite (in €)	20% (in migliaia di €)	Effetti pro-capite (in €)
Nord-ovest	499.098	84.028	4.201	8	16.806	34
Nord-est	397.022	59.939	2.997	8	11.988	30
Centro	416.598	60.819	3.041	7	12.164	29
Sud	522.531	65.124	3.256	6	13.025	25
Isole	216.553	27.841	1.392	6	5.568	26
TOTALE	2.051.802	297.751	14.888	7	59.550	29



Assegno al coniuge

CLASSI DI REDDITO COMPLESSIVO IN EURO	ASSEGNO AL CONIUGE		Aliquota marginale	Imposta agevolata	5% 2012	20% 2013
	Frequenza	Ammontare (in migliaia di €)				
Fino a 10.000	4.200	19.110	4,00%	764	38	153
da 10.000 a 20.000	18.217	60.883	17,00%	10.350	518	2.070
da 20.000 a 35.000	40.572	156.191	27,00%	42.172	2.109	8.434
da 35.000 a 50.000	18.501	97.161	38,00%	36.921	1.846	7.384
da 50.000 a 70.000	11.348	83.009	41,00%	34.034	1.702	6.807
da 70.000 a 100.000	10.218	94.225	42,00%	39.575	1.979	7.915
da 100.000 a 200.000	8.816	112.357	43,00%	48.314	2.416	9.663
oltre 200.000	3.014	83.023	43,00%	35.700	1.785	7.140
TOTALE	114.886	705.959	35,11%	247.829	12.391	49.566

CLASSI DI REDDITO COMPLESSIVO IN EURO	ASSEGNO AL CONIUGE (Effetti pro-capite in €)		
	Frequenza	5% 2012	20% 2013
Fino a 10.000	4.200	9	36
da 10.000 a 20.000	18.217	28	114
da 20.000 a 35.000	40.572	52	208
da 35.000 a 50.000	18.501	100	399
da 50.000 a 70.000	11.348	150	600
da 70.000 a 100.000	10.218	194	775
da 100.000 a 200.000	8.816	274	1.096
oltre 200.000	3.014	592	2.369
TOTALE	114.886	108	431

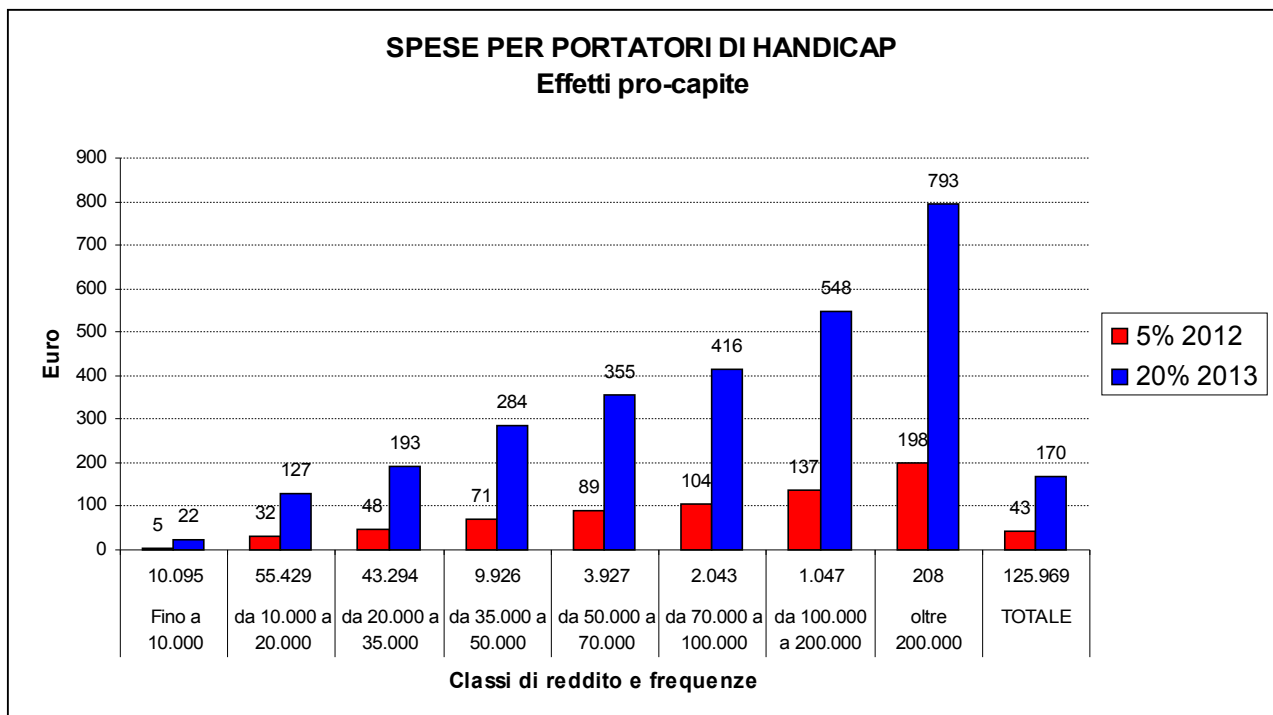


CLASSI DI REDDITO COMPLESSIVO IN EURO	ASSEGNO AL CONIUGE	
	Frequenza	Ammontare (in migliaia di €)
Nord-ovest	29.305	206.271
Nord-est	21.713	142.363
Centro	29.702	194.918
Sud	22.460	106.525
Isole	11.706	55.882
TOTALE	114.886	705.959

Spese mediche per portatori handicap

CLASSI DI REDDITO COMPLESSIVO IN EURO	SPESE MEDICHE PER PORTATORI HANDICAP		Aliquota marginale	Imposta agevolata	5% 2012	20% 2013
	Frequenza	Ammontare (in migliaia di €)				
Fino a 10.000	10.095	27.415	4,00%	1.097	55	219
da 10.000 a 20.000	55.429	207.424	17,00%	35.262	1.763	7.052
da 20.000 a 35.000	43.294	154.701	27,00%	41.769	2.088	8.354
da 35.000 a 50.000	9.926	37.074	38,00%	14.088	704	2.818
da 50.000 a 70.000	3.927	16.982	41,00%	6.963	348	1.393
da 70.000 a 100.000	2.043	10.125	42,00%	4.253	213	851
da 100.000 a 200.000	1.047	6.668	43,00%	2.867	143	573
oltre 200.000	208	1.918	43,00%	825	41	165
TOTALE	125.969	462.307	23,17%	107.123	5.356	21.425

CLASSI DI REDDITO COMPLESSIVO IN EURO	SPESE MEDICHE PER PORTATORI HANDICAP (Effetti pro-capite in €)		
	Frequenza	5% 2012	20% 2013
Fino a 10.000	10.095	5	22
da 10.000 a 20.000	55.429	32	127
da 20.000 a 35.000	43.294	48	193
da 35.000 a 50.000	9.926	71	284
da 50.000 a 70.000	3.927	89	355
da 70.000 a 100.000	2.043	104	416
da 100.000 a 200.000	1.047	137	548
oltre 200.000	208	198	793
TOTALE	125.969	43	170

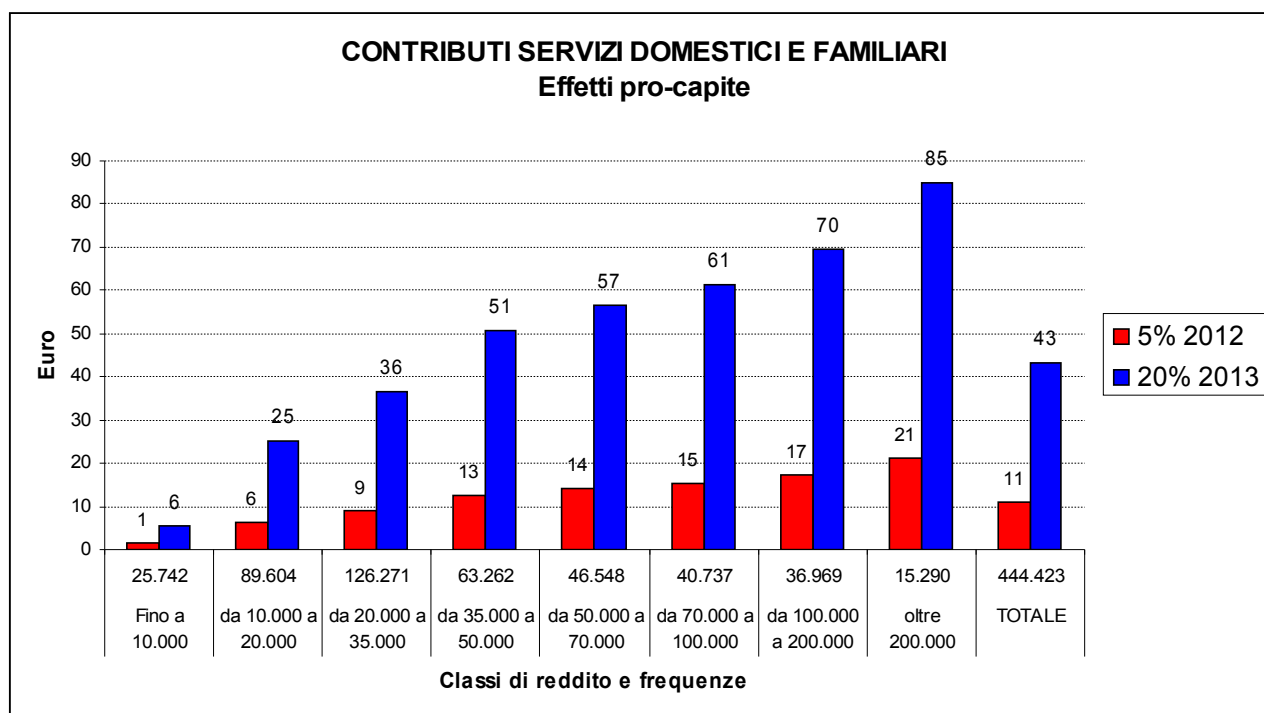


CLASSI DI REDDITO COMPLESSIVO IN EURO	SPESE MEDICHE PER PORTATORI HANDICAP	
	Frequenza	Ammontare (in migliaia di €)
Nord-ovest	47.834	259.466
Nord-est	50.898	155.266
Centro	16.684	30.745
Sud	6.722	9.445
Isole	3.831	7.384
TOTALE	125.969	462.306

Contributi servizi domestici e familiari

CLASSI DI REDDITO COMPLESSIVO IN EURO	CONTRIBUTI SERVIZI DOMESTICI E FAMILIARI		Aliquota marginale	Imposta agevolata	5% 2012	20% 2013
	Frequenza	Ammontare (in migliaia di €)				
Fino a 10.000	25.742	17.854	4,00%	714	36	143
da 10.000 a 20.000	89.604	66.334	17,00%	11.277	564	2.255
da 20.000 a 35.000	126.271	85.276	27,00%	23.025	1.151	4.605
da 35.000 a 50.000	63.262	42.223	38,00%	16.045	802	3.209
da 50.000 a 70.000	46.548	32.154	41,00%	13.183	659	2.637
da 70.000 a 100.000	40.737	29.681	42,00%	12.466	623	2.493
da 100.000 a 200.000	36.969	29.972	43,00%	12.888	644	2.578
oltre 200.000	15.290	15.120	43,00%	6.502	325	1.300
TOTALE	444.423	318.614	30,16%	96.099	4.805	19.220

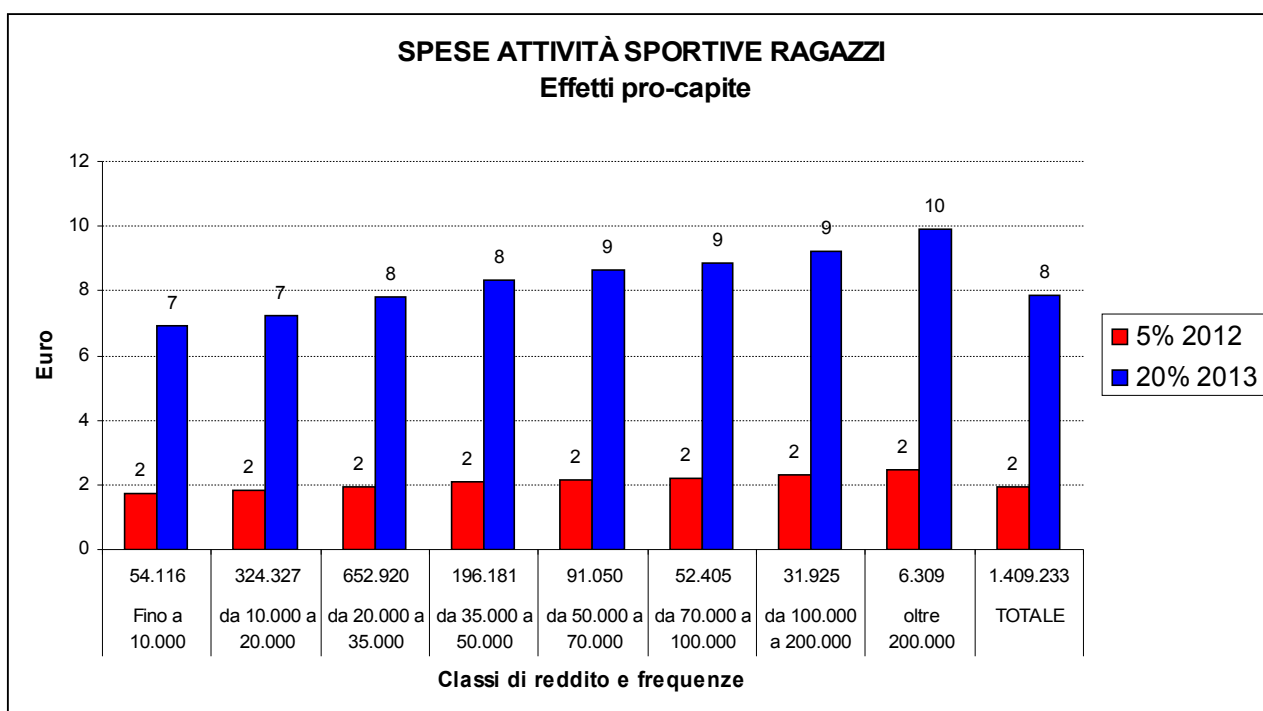
CLASSI DI REDDITO COMPLESSIVO IN EURO	CONTRIBUTI SERVIZI DOMESTICI E FAMILIARI (Effetti pro-capite in €)		
	Frequenza	5% 2012	20% 2013
Fino a 10.000	25.742	1	6
da 10.000 a 20.000	89.604	6	25
da 20.000 a 35.000	126.271	9	36
da 35.000 a 50.000	63.262	13	51
da 50.000 a 70.000	46.548	14	57
da 70.000 a 100.000	40.737	15	61
da 100.000 a 200.000	36.969	17	70
oltre 200.000	15.290	21	85
TOTALE	444.423	11	43



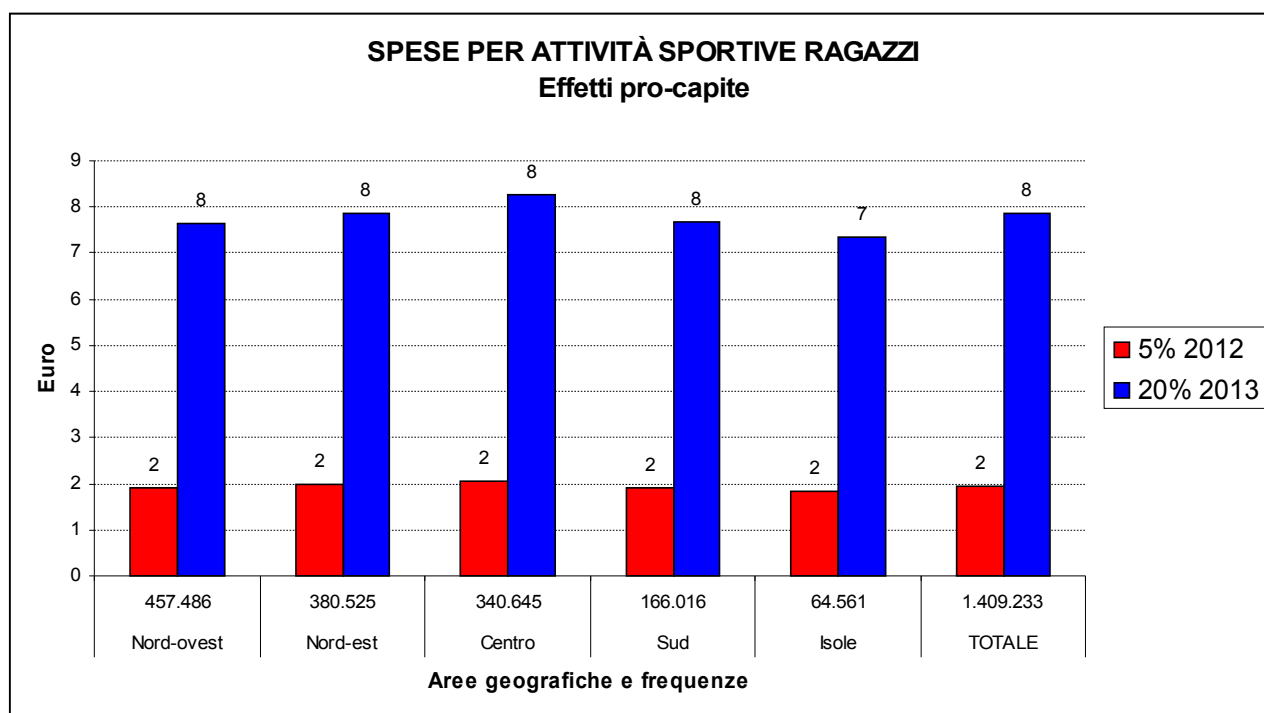
CLASSI DI REDDITO COMPLESSIVO IN EURO	CONTRIBUTI SERVIZI DOMESTICI E FAMILIARI	
	Frequenza	Ammontare (in migliaia di €)
Nord-ovest	138.513	107.588
Nord-est	88.289	67.574
Centro	141.254	94.115
Sud	46.198	32.402
Isole	30.169	16.936
TOTALE	444.423	318.615

Spese per attività sportive ragazzi

CLASSI DI REDDITO COMPLESSIVO IN EURO	Frequenza	Ammontare agevolazione (in migliaia di €)	SPESE PER ATTIVITÀ SPORTIVE RAGAZZI			
			2012		2013	
			5% (in migliaia di €)	Effetti pro-capite (in €)	20% (in migliaia di €)	Effetti pro-capite (in €)
Fino a 10.000	54.116	1.871	94	2	374	7
da 10.000 a 20.000	324.327	11.742	587	2	2.348	7
da 20.000 a 35.000	652.920	25.475	1.274	2	5.095	8
da 35.000 a 50.000	196.181	8.166	408	2	1.633	8
da 50.000 a 70.000	91.050	3.925	196	2	785	9
da 70.000 a 100.000	52.405	2.322	116	2	464	9
da 100.000 a 200.000	31.925	1.476	74	2	295	9
oltre 200.000	6.309	312	16	2	62	10
TOTALE	1.409.233	55.289	2.764	2	11.058	8

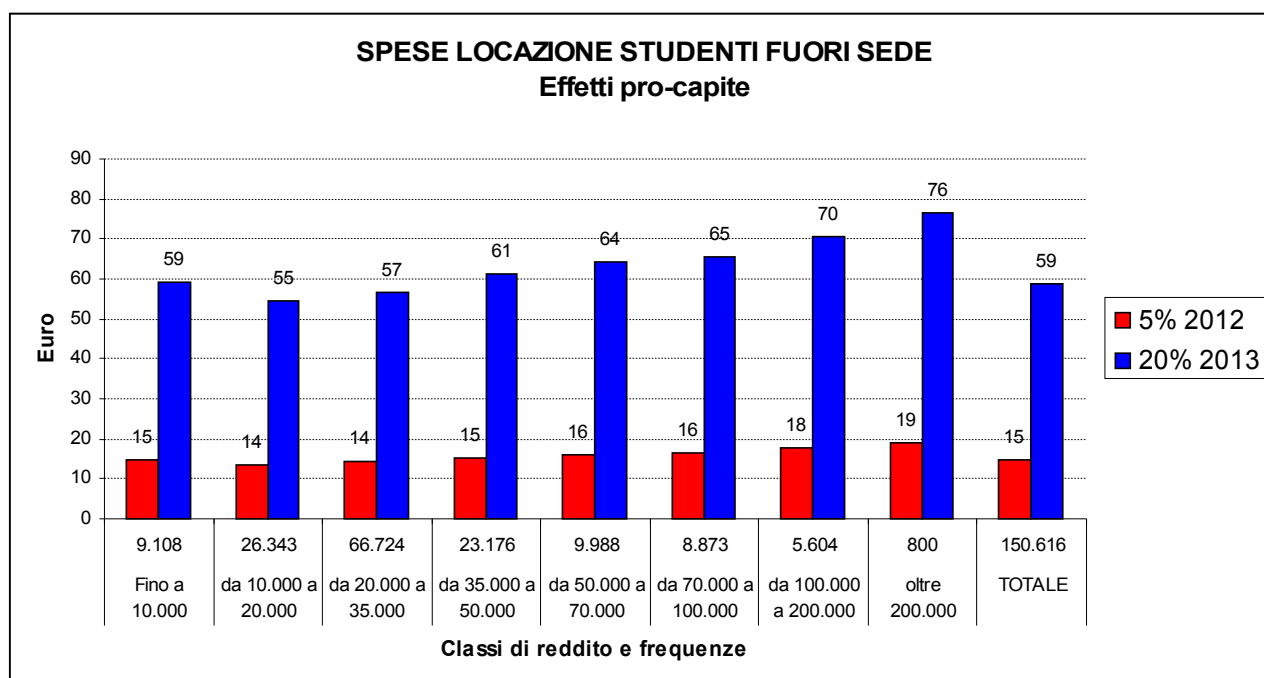


AREA GEOGRAFICA	SPESE PER ATTIVITÀ SPORTIVE RAGAZZI					
	Frequenza	Ammontare agevolazione (in migliaia di €)	2012		2013	
			5% (in migliaia di €)	Effetti pro-capite (in €)	20% (in migliaia di €)	Effetti pro-capite (in €)
Nord-ovest	457.486	17.491	875	2	3.498	8
Nord-est	380.525	14.978	749	2	2.996	8
Centro	340.645	14.072	704	2	2.814	8
Sud	166.016	6.380	319	2	1.276	8
Isole	64.561	2.367	118	2	473	7
TOTALE	1.409.233	55.288	2.764	2	11.058	8

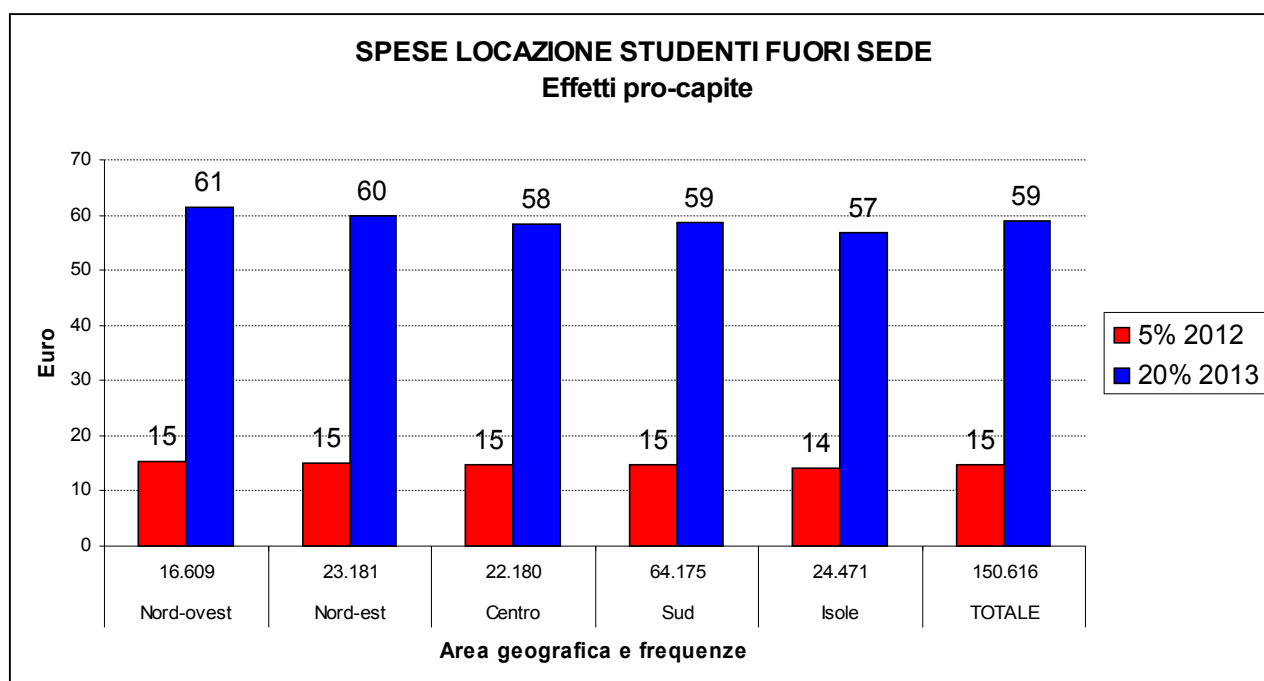


Spese locazione studenti fuori sede

CLASSI DI REDDITO COMPLESSIVO IN EURO	SPESE LOCAZIONE STUDENTI FUORI SEDE					
	Frequenza	Ammontare agevolazione (in migliaia di €)	2012		2013	
			5% (in migliaia di €)	Effetti pro-capite (in €)	20% (in migliaia di €)	Effetti pro-capite (in €)
Fino a 10.000	9.108	2.696	135	15	539	59
da 10.000 a 20.000	26.343	7.184	359	14	1.437	55
da 20.000 a 35.000	66.724	18.928	946	14	3.786	57
da 35.000 a 50.000	23.176	7.109	355	15	1.422	61
da 50.000 a 70.000	9.988	3.205	160	16	641	64
da 70.000 a 100.000	8.873	2.900	145	16	580	65
da 100.000 a 200.000	5.604	1.972	99	18	394	70
oltre 200.000	800	306	15	19	61	76
TOTALE	150.616	44.300	2.215	15	8.860	59

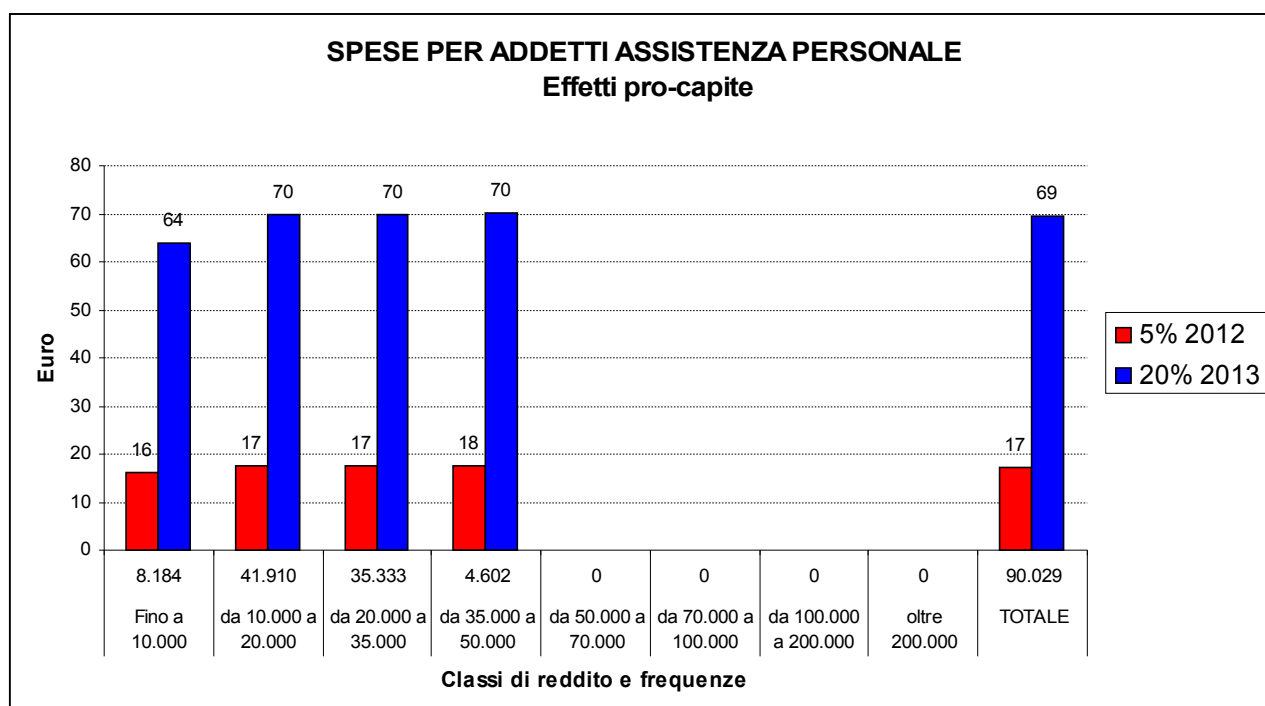


AREA GEOGRAFICA	SPESE LOCAZIONE STUDENTI FUORI SEDE					
	Frequenza	Ammontare agevolazione (in migliaia di €)	2012		2013	
			5% (in migliaia di €)	Effetti pro-capite (in €)	20% (in migliaia di €)	Effetti pro-capite (in €)
Nord-ovest	16.609	5.094	255	15	1.019	61
Nord-est	23.181	6.954	348	15	1.391	60
Centro	22.180	6.471	324	15	1.294	58
Sud	64.175	18.842	942	15	3.768	59
Isole	24.471	6.938	347	14	1.388	57
TOTALE	150.616	44.299	2.215	15	8.860	59

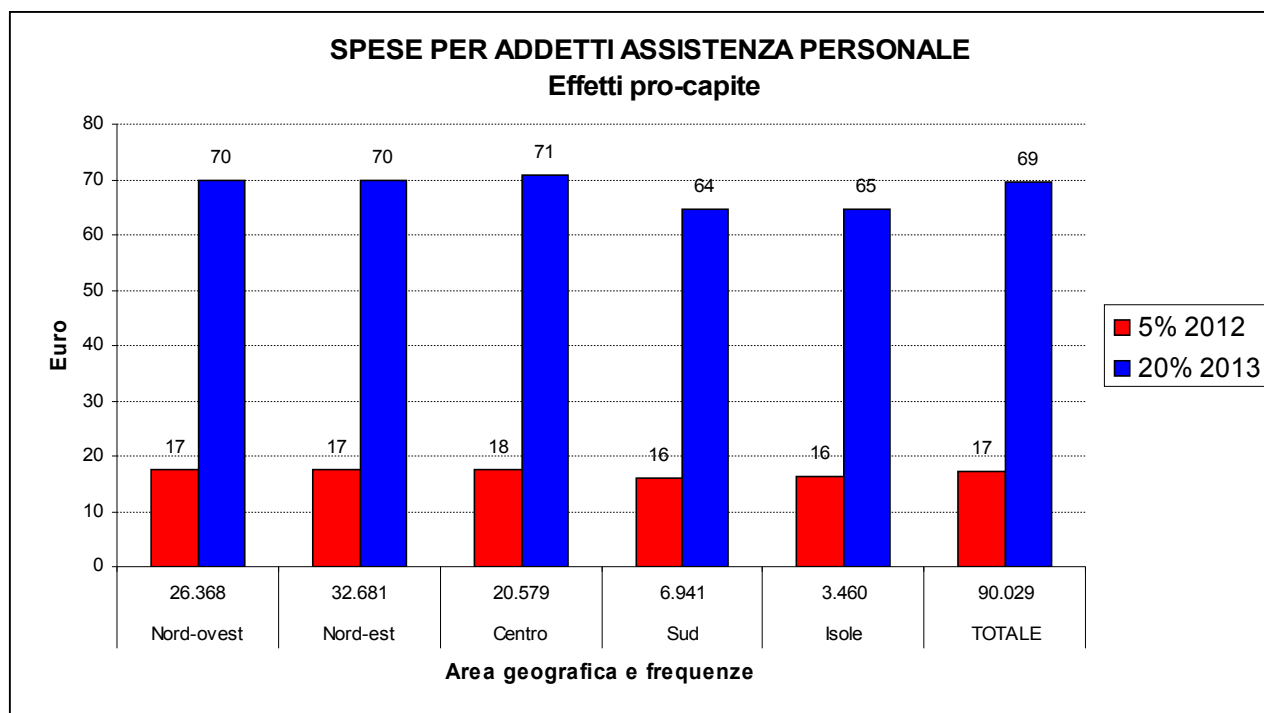


Spese per addetti assistenza personale

CLASSI DI REDDITO COMPLESSIVO IN EURO	SPESE PER ADDETTI ASSISTENZA PERSONALE					
	Frequenza	Ammontare agevolazione (in migliaia di €)	2012		2013	
			5% (in migliaia di €)	Effetti pro-capite (in €)	20% (in migliaia di €)	Effetti pro-capite (in €)
Fino a 10.000	8.184	2.618	131	16	524	64
da 10.000 a 20.000	41.910	14.660	733	17	2.932	70
da 20.000 a 35.000	35.333	12.357	618	17	2.471	70
da 35.000 a 50.000	4.602	1.613	81	18	323	70
da 50.000 a 70.000	0	0	0			
da 70.000 a 100.000	0	0	0			
da 100.000 a 200.000	0	0	0			
oltre 200.000	0	0	0			
TOTALE	90.029	31.248	1.562	17	6.250	69



AREA GEOGRAFICA	SPESE PER ADDETTI ASSISTENZA PERSONALE					
	Frequenza	Ammontare agevolazione (in migliaia di €)	2012		2013	
			5% (in migliaia di €)	Effetti pro-capite (in €)	20% (in migliaia di €)	Effetti pro-capite (in €)
Nord-ovest	26.368	9.196	460	17	1.839	70
Nord-est	32.681	11.420	571	17	2.284	70
Centro	20.579	7.275	364	18	1.455	71
Sud	6.941	2.238	112	16	448	64
Isole	3.460	1.119	56	16	224	65
TOTALE	90.029	31.248	1.562	17	6.250	69

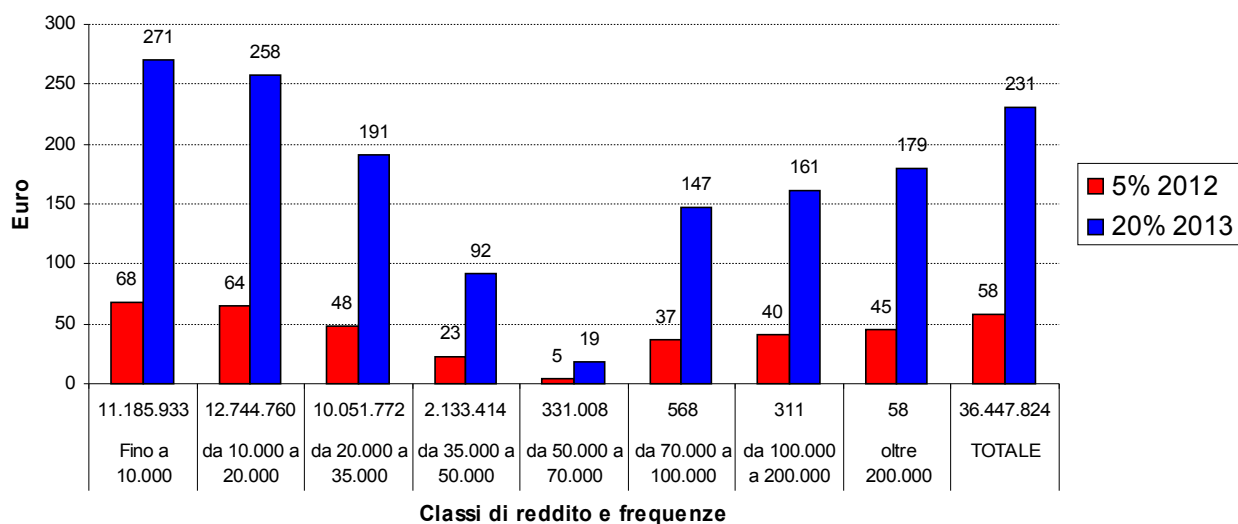


LAVORO E PENSIONI

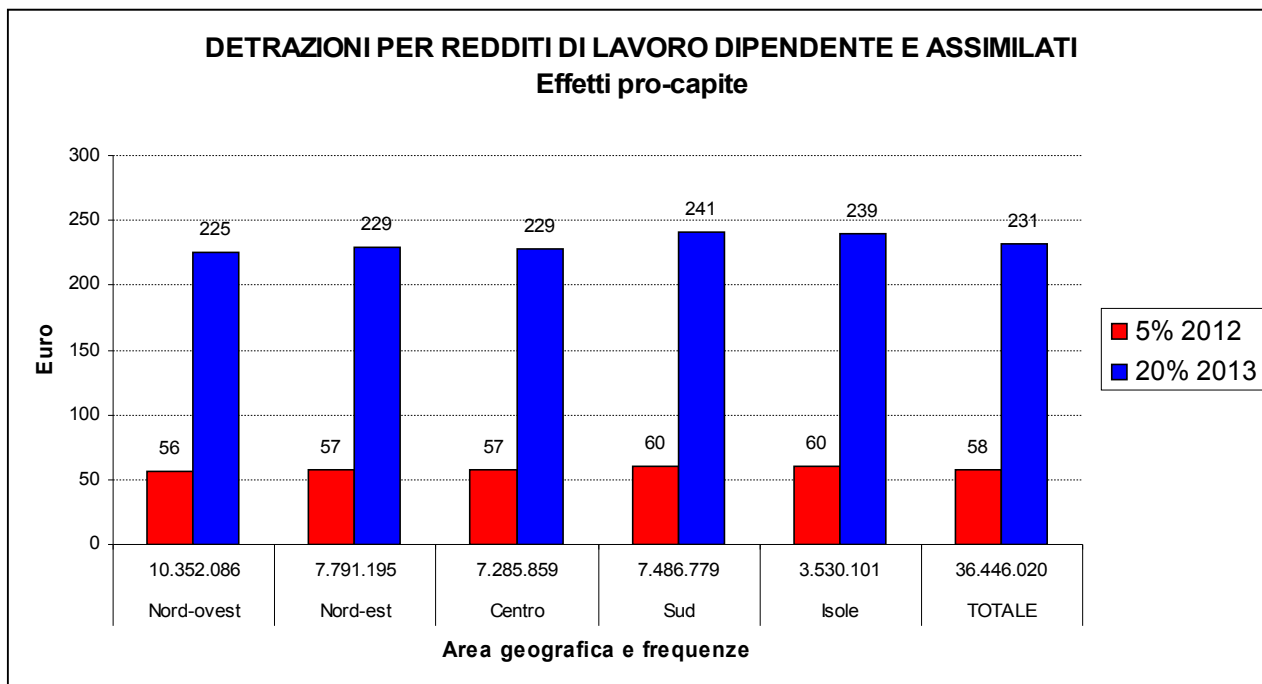
Detrazioni per redditi di lavoro dipendente e assimilati

CLASSI DI REDDITO COMPLESSIVO IN EURO	DETRAZIONI PER REDDITI DI LAVORO DIPENDENTE E ASSIMILATI					
	Frequenza	Ammontare agevolazione (in migliaia di €)	2012		2013	
			5% (in migliaia di €)	Effetti pro-capite (in €)	20% (in migliaia di €)	Effetti pro-capite (in €)
Fino a 10.000	11.185.933	15.132.747	756.637	68	3.026.549	271
da 10.000 a 20.000	12.744.760	16.413.941	820.697	64	3.282.788	258
da 20.000 a 35.000	10.051.772	9.590.625	479.531	48	1.918.125	191
da 35.000 a 50.000	2.133.414	986.056	49.303	23	197.211	92
da 50.000 a 70.000	331.008	30.917	1.546	5	6.183	19
da 70.000 a 100.000	568	418	21	37	84	147
da 100.000 a 200.000	311	251	13	40	50	161
oltre 200.000	58	52	3	45	10	179
TOTALE	36.447.824	42.155.007	2.107.750	58	8.431.001	231

DETRAZIONI PER REDDITI DI LAVORO DIPENDENTE E ASSIMILATI
Effetti pro-capite



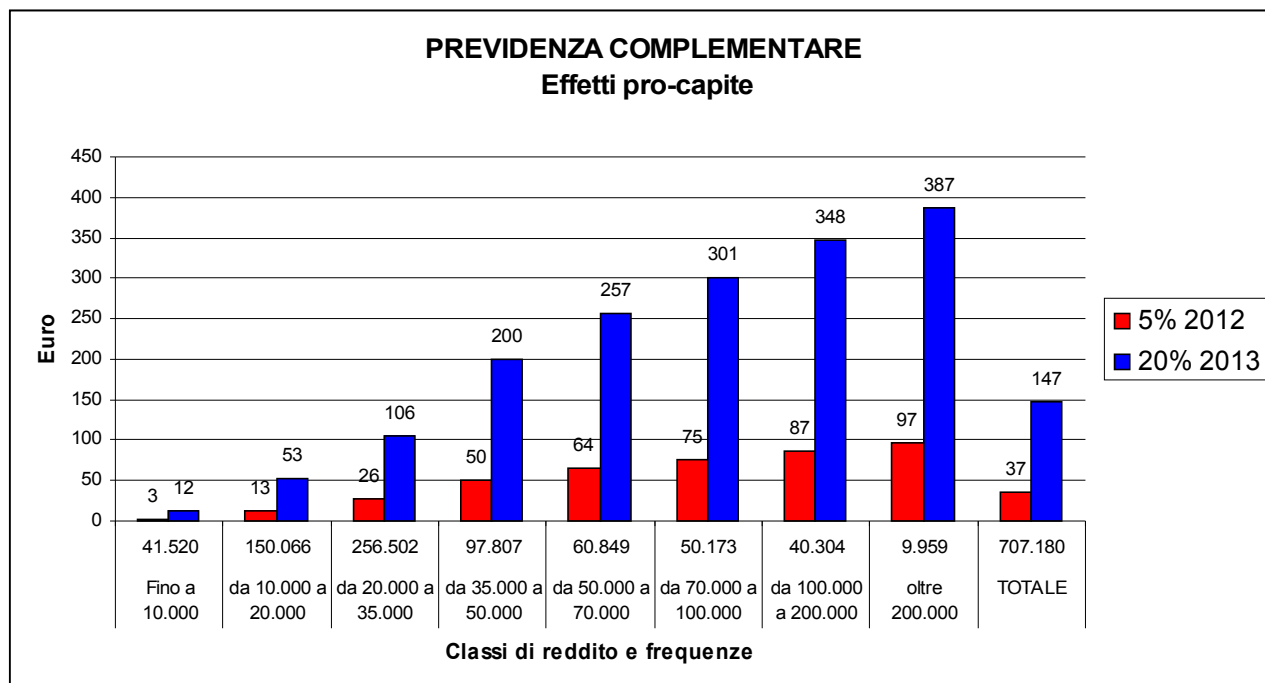
AREA GEOGRAFICA	DETRAZIONI PER REDDITI DI LAVORO DIPENDENTE E ASSIMILATI					
	Frequenza	Ammontare agevolazione (in migliaia di €)	2012		2013	
			5% (in migliaia di €)	Effetti pro-capite (in €)	20% (in migliaia di €)	Effetti pro-capite (in €)
Nord-ovest	10.352.086	11.648.306	582.415	56	2.329.661	225
Nord-est	7.791.195	8.925.704	446.285	57	1.785.141	229
Centro	7.285.859	8.324.666	416.233	57	1.664.933	229
Sud	7.486.779	9.033.378	451.669	60	1.806.676	241
Isole	3.530.101	4.220.317	211.016	60	844.063	239
TOTALE	36.446.020	42.152.371	2.107.619	58	8.430.474	231



Previdenza complementare

CLASSI DI REDDITO COMPLESSIVO IN EURO	PREVIDENZA COMPLEMENTARE		Aliquota marginale	Imposta agevolata	5% 2012	20% 2013
	Frequenza	Ammontare (in migliaia di €)				
Fino a 10.000	41.520	61.289	4,00%	2.452	123	490
da 10.000 a 20.000	150.066	233.858	17,00%	39.756	1.988	7.951
da 20.000 a 35.000	256.502	502.217	27,00%	135.599	6.780	27.120
da 35.000 a 50.000	97.807	257.266	38,00%	97.761	4.888	19.552
da 50.000 a 70.000	60.849	190.462	41,00%	78.089	3.904	15.618
da 70.000 a 100.000	50.173	179.721	42,00%	75.483	3.774	15.097
da 100.000 a 200.000	40.304	162.956	43,00%	70.071	3.504	14.014
oltre 200.000	9.959	44.816	43,00%	19.271	964	3.854
TOTALE	707.180	1.632.585	31,76%	518.481	25.924	103.696

CLASSI DI REDDITO COMPLESSIVO IN EURO	PREVIDENZA COMPLEMENTARE (Effetti pro-capite in €)		
	Frequenza	5% 2012	20% 2013
Fino a 10.000	41.520	3	12
da 10.000 a 20.000	150.066	13	53
da 20.000 a 35.000	256.502	26	106
da 35.000 a 50.000	97.807	50	200
da 50.000 a 70.000	60.849	64	257
da 70.000 a 100.000	50.173	75	301
da 100.000 a 200.000	40.304	87	348
oltre 200.000	9.959	97	387
TOTALE	707.180	37	147

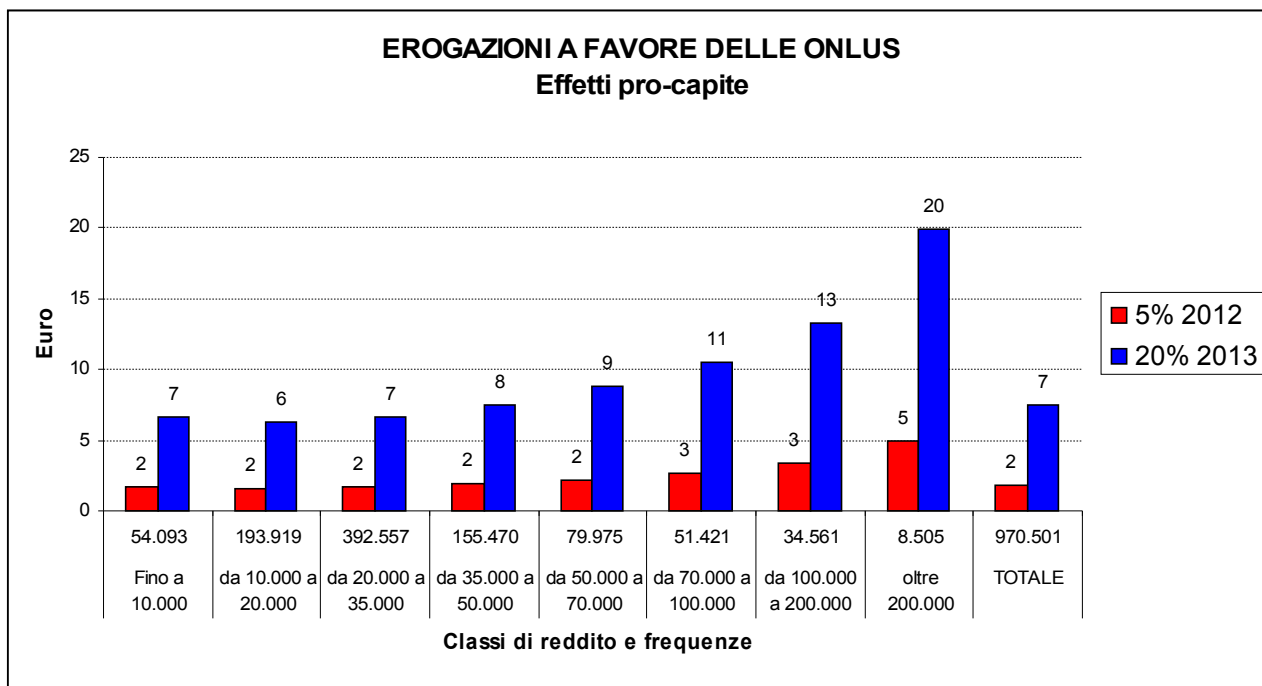


CLASSI DI REDDITO COMPLESSIVO IN EURO	PREVIDENZA COMPLEMENTARE	
	Frequenza	Ammontare (in migliaia di €)
Nord-ovest	223.555	535.656
Nord-est	207.871	507.650
Centro	155.636	331.372
Sud	78.460	166.773
Isole	41.658	91.133
TOTALE	707.180	1.632.584

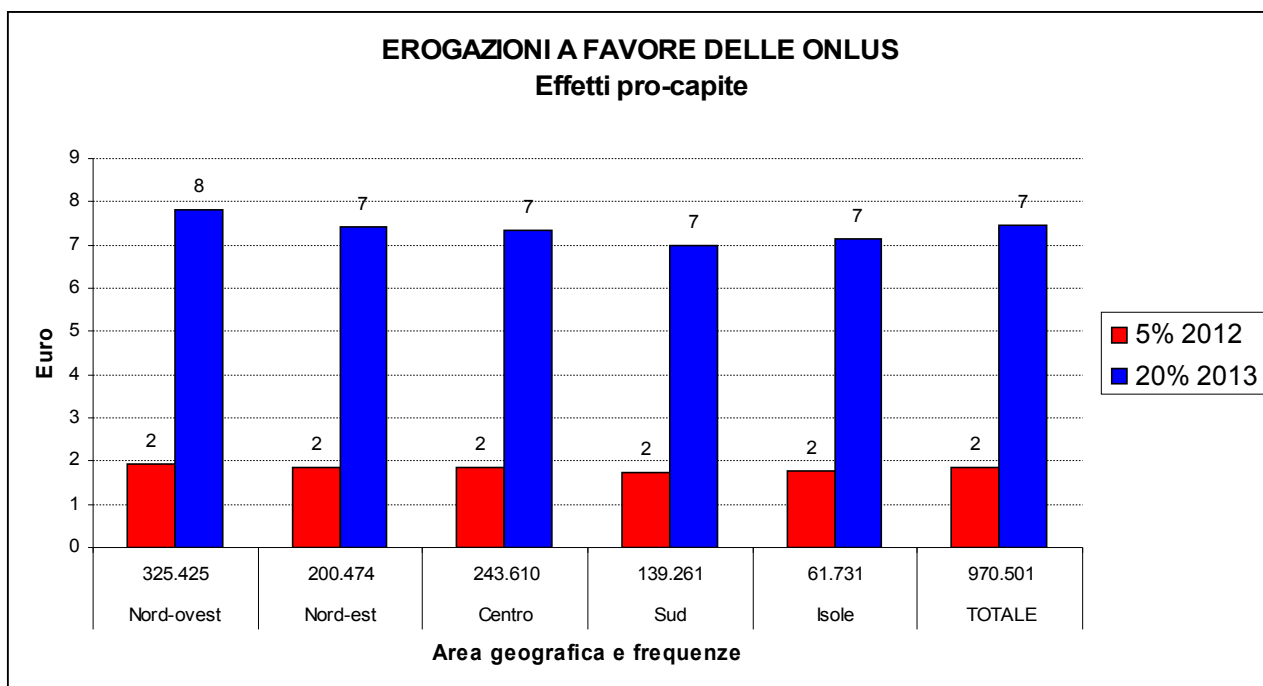
AGEVOLAZIONI EROGAZIONI LIBERALI E TERZO SETTORE

Erogazioni a favore delle onlus

CLASSI DI REDDITO COMPLESSIVO IN EURO	Frequenza	Ammontare agevolazione (in migliaia di €)	EROGAZIONI A FAVORE DELLE ONLUS			
			2012		2013	
			5% (in migliaia di €)	Effetti pro-capite (in €)	20% (in migliaia di €)	Effetti pro-capite (in €)
Fino a 10.000	54.093	1.803	90	2	361	7
da 10.000 a 20.000	193.919	6.102	305	2	1.220	6
da 20.000 a 35.000	392.557	13.038	652	2	2.608	7
da 35.000 a 50.000	155.470	5.834	292	2	1.167	8
da 50.000 a 70.000	79.975	3.535	177	2	707	9
da 70.000 a 100.000	51.421	2.703	135	3	541	11
da 100.000 a 200.000	34.561	2.305	115	3	461	13
oltre 200.000	8.505	849	42	5	170	20
TOTALE	970.501	36.169	1.808	2	7.234	7



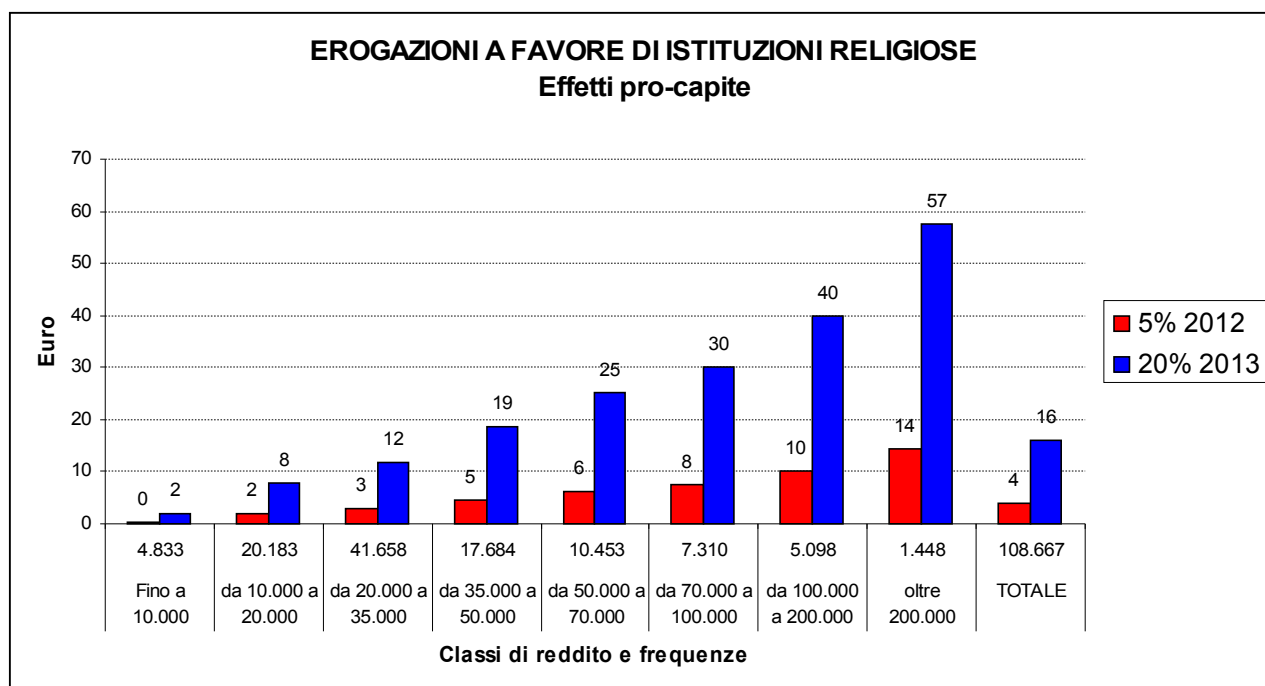
AREA GEOGRAFICA	EROGAZIONI A FAVORE DELLE ONLUS					
	Frequenza	Ammontare agevolazione (in migliaia di €)	2012		2013	
			5% (in migliaia di €)	Effetti pro-capite (in €)	20% (in migliaia di €)	Effetti pro-capite (in €)
Nord-ovest	325.425	12.687	634	2	2.537	8
Nord-est	200.474	7.451	373	2	1.490	7
Centro	243.610	8.953	448	2	1.791	7
Sud	139.261	4.876	244	2	975	7
Isole	61.731	2.201	110	2	440	7
TOTALE	970.501	36.168	1.808	2	7.234	7



Erogazioni a favore di istituzioni religiose

CLASSI DI REDDITO COMPLESSIVO IN EURO	EROGAZIONI A FAVORE DI ISTITUZIONI RELIGIOSE		Aliquota marginale	Imposta agevolata	5% 2012	20% 2013
	Frequenza	Ammontare (in migliaia di €)				
Fino a 10.000	4.833	1.172	4,00%	47	2	9
da 10.000 a 20.000	20.183	4.627	17,00%	787	39	157
da 20.000 a 35.000	41.658	9.066	27,00%	2.448	122	490
da 35.000 a 50.000	17.684	4.358	38,00%	1.656	83	331
da 50.000 a 70.000	10.453	3.194	41,00%	1.310	65	262
da 70.000 a 100.000	7.310	2.612	42,00%	1.097	55	219
da 100.000 a 200.000	5.098	2.367	43,00%	1.018	51	204
oltre 200.000	1.448	968	43,00%	416	21	83
TOTALE	108.667	28.364	30,95%	8.778	439	1.756

CLASSI DI REDDITO COMPLESSIVO IN EURO	EROGAZIONI A FAVORE DI ISTITUZIONI RELIGIOSE (Effetti pro-capite in €)		
	Frequenza	5% 2012	20% 2013
Fino a 10.000	4.833	0	2
da 10.000 a 20.000	20.183	2	8
da 20.000 a 35.000	41.658	3	12
da 35.000 a 50.000	17.684	5	19
da 50.000 a 70.000	10.453	6	25
da 70.000 a 100.000	7.310	8	30
da 100.000 a 200.000	5.098	10	40
oltre 200.000	1.448	14	57
TOTALE	108.667	4	16

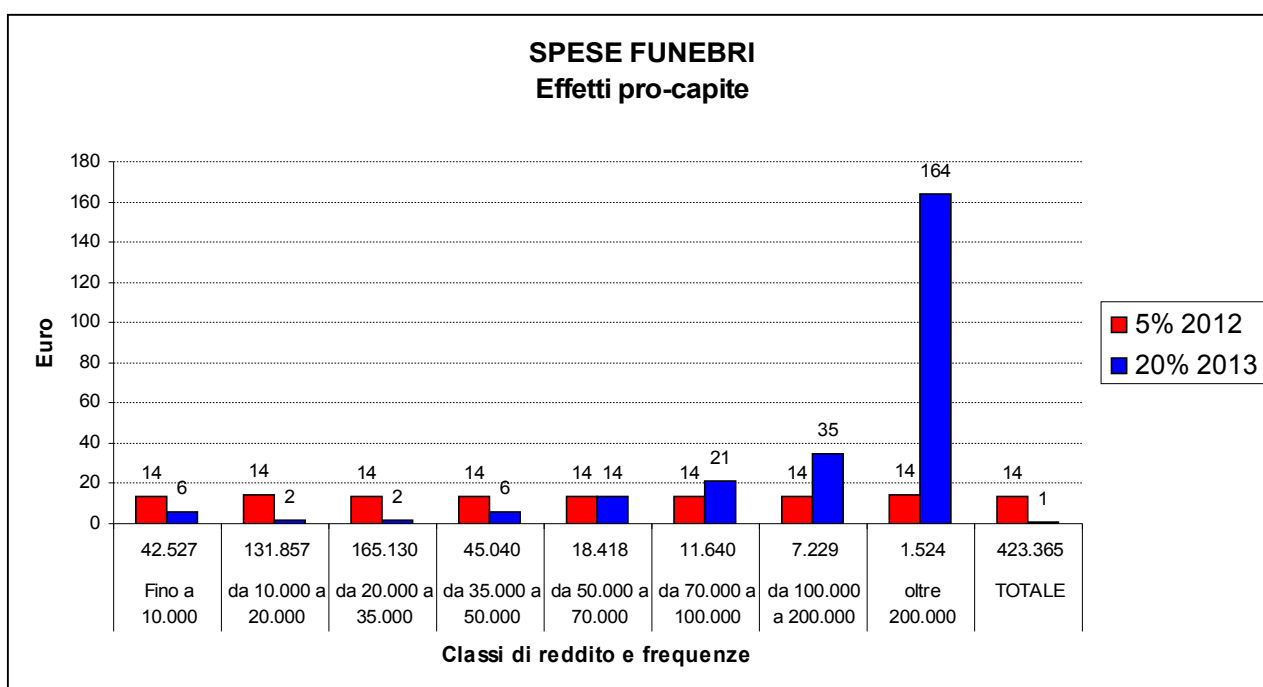


CLASSI DI REDDITO COMPLESSIVO IN EURO	EROGAZIONI A FAVORE DI ISTITUZIONI RELIGIOSE	
	Frequenza	Ammontare (in migliaia di €)
Nord-ovest	29.305	206.271
Nord-est	21.713	142.363
Centro	29.702	194.918
Sud	22.460	106.525
Isole	11.706	55.882
TOTALE	114.886	705.959

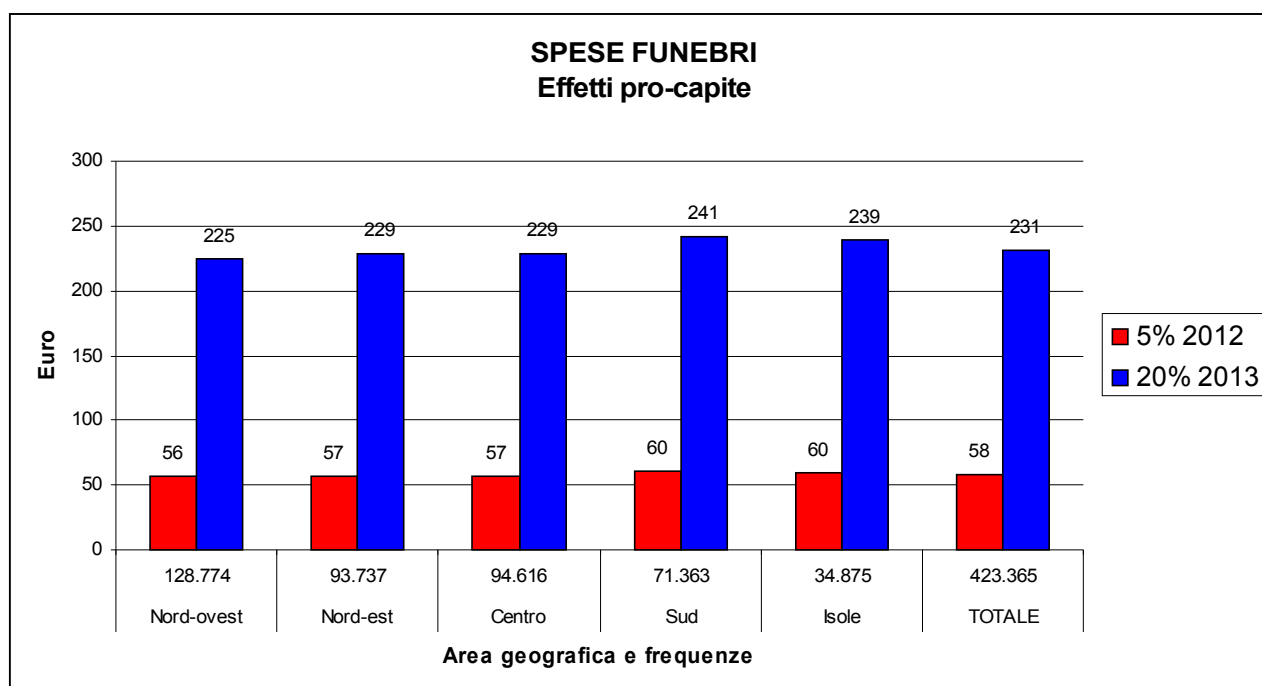
ALTRE AGEVOLAZIONI

Spese funebri

CLASSI DI REDDITO COMPLESSIVO IN EURO	SPESE FUNEBRI					
	Frequenza	Ammontare agevolazione (in migliaia di €)	2012		2013	
			5% (in migliaia di €)	Effetti pro-capite (in €)	20% (in migliaia di €)	Effetti pro-capite (in €)
Fino a 10.000	42.527	11.858	593	14	2.372	56
da 10.000 a 20.000	131.857	37.031	1.852	14	7.406	56
da 20.000 a 35.000	165.130	46.021	2.301	14	9.204	56
da 35.000 a 50.000	45.040	12.533	627	14	2.507	56
da 50.000 a 70.000	18.418	5.122	256	14	1.024	56
da 70.000 a 100.000	11.640	3.244	162	14	649	56
da 100.000 a 200.000	7.229	2.014	101	14	403	56
oltre 200.000	1.524	427	21	14	85	56
TOTALE	423.365	118.250	5.913	14	23.650	56

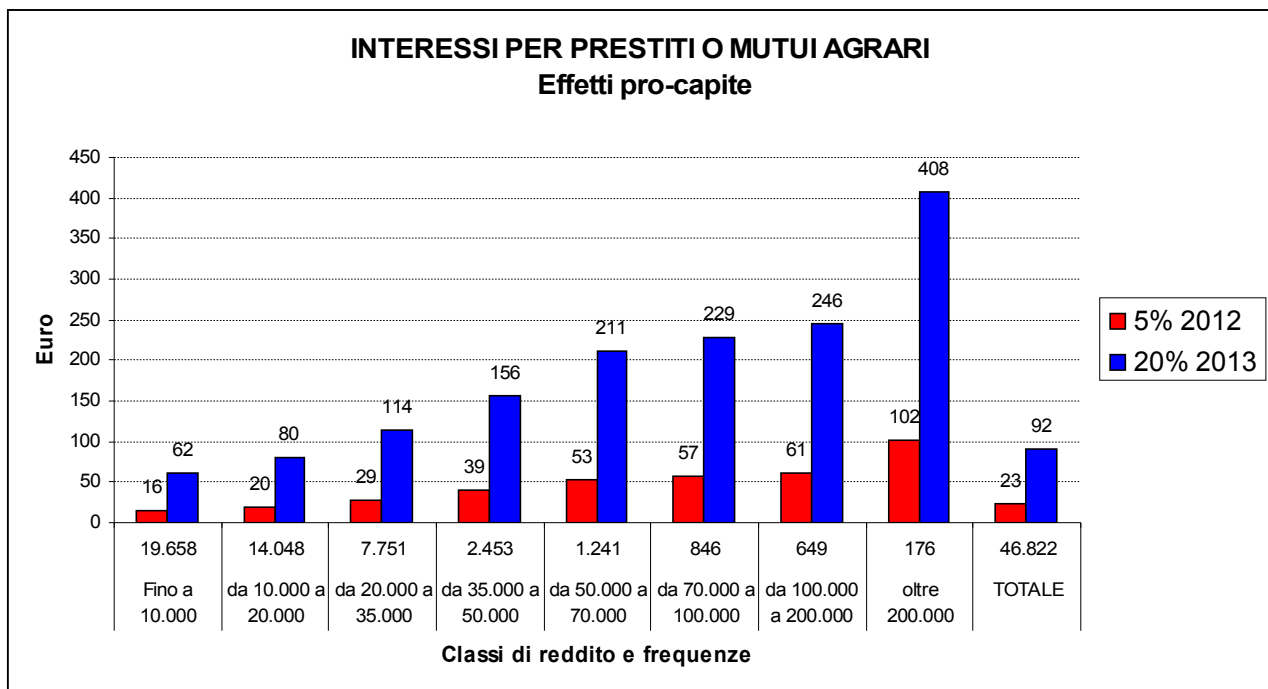


AREA GEOGRAFICA	SPESE FUNEBRI					
	Frequenza	Ammontare agevolazione (in migliaia di €)	2012		2013	
			5% (in migliaia di €)	Effetti pro-capite (in €)	20% (in migliaia di €)	Effetti pro-capite (in €)
Nord-ovest	128.774	36.560	1.828	14	7.312	57
Nord-est	93.737	26.190	1.309	14	5.238	56
Centro	94.616	26.244	1.312	14	5.249	55
Sud	71.363	19.672	984	14	3.934	55
Isole	34.875	9.584	479	14	1.917	55
TOTALE	423.365	118.250	5.912	14	23.650	56

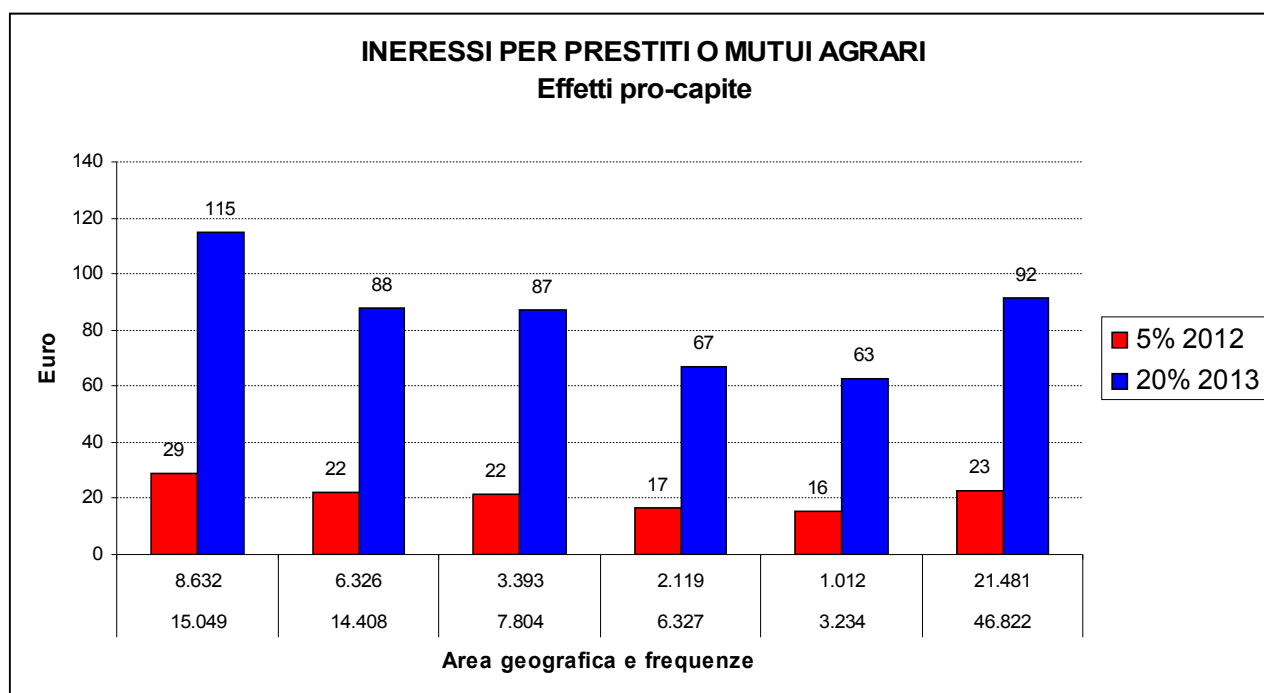


Interessi per prestiti o mutui agrari

CLASSI DI REDDITO COMPLESSIVO IN EURO	INTERESSI PER PRESTITI O MUTUI AGRARI					
	Frequenza	Ammontare agevolazione (in migliaia di €)	2012		2013	
			5% (in migliaia di €)	Effetti pro-capite (in €)	20% (in migliaia di €)	Effetti pro-capite (in €)
Fino a 10.000	19.658	6.102	305	16	1.220	62
da 10.000 a 20.000	14.048	5.611	281	20	1.122	80
da 20.000 a 35.000	7.751	4.418	221	29	884	114
da 35.000 a 50.000	2.453	1.918	96	39	384	156
da 50.000 a 70.000	1.241	1.307	65	53	261	211
da 70.000 a 100.000	846	967	48	57	193	229
da 100.000 a 200.000	649	798	40	61	160	246
oltre 200.000	176	359	18	102	72	408
TOTALE	46.822	21.481	1.074	23	4.296	92



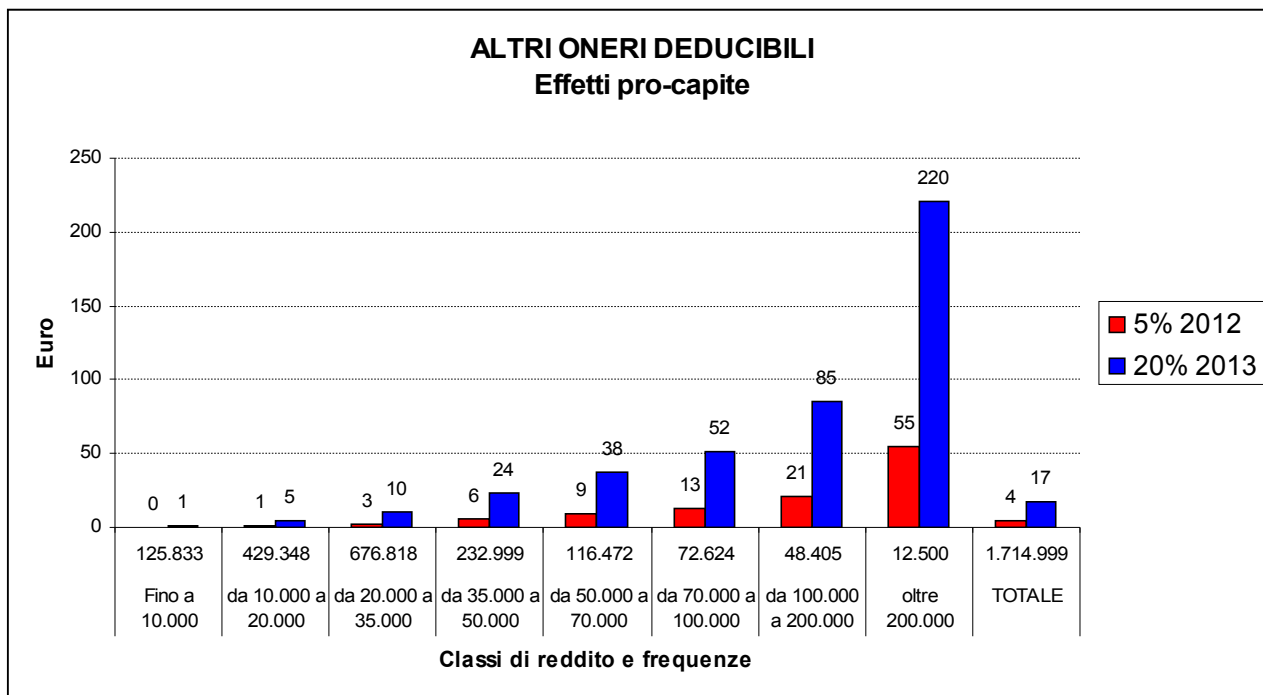
AREA GEOGRAFICA	INTERESSI PER PRESTITI O MUTUI AGRARI					
	Frequenza	Ammontare agevolazione (in migliaia di €)	2012		2013	
			5% (in migliaia di €)	Effetti pro-capite (in €)	20% (in migliaia di €)	Effetti pro-capite (in €)
Nord-ovest	15.049	8.632	432	29	1.726	115
Nord-est	14.408	6.326	316	22	1.265	88
Centro	7.804	3.393	170	22	679	87
Sud	6.327	2.119	106	17	424	67
Isole	3.234	1.012	51	16	202	63
TOTALE	46.822	21.481	1.074	23	4.296	92



Altri oneri deducibili

CLASSI DI REDDITO COMPLESSIVO IN EURO	ALTRI ONERI DEDUCIBILI		Aliquota marginale	Imposta agevolata	5% 2012	20% 2013
	Frequenza	Ammontare (in migliaia di €)				
Fino a 10.000	125.833	18.965	4,00%	759	38	152
da 10.000 a 20.000	429.348	62.174	17,00%	10.570	528	2.114
da 20.000 a 35.000	676.818	131.583	27,00%	35.527	1.776	7.105
da 35.000 a 50.000	232.999	72.479	38,00%	27.542	1.377	5.508
da 50.000 a 70.000	116.472	53.461	41,00%	21.919	1.096	4.384
da 70.000 a 100.000	72.624	44.891	42,00%	18.854	943	3.771
da 100.000 a 200.000	48.405	47.807	43,00%	20.557	1.028	4.111
oltre 200.000	12.500	32.009	43,00%	13.764	688	2.753
TOTALE	1.714.999	463.369	32,26%	149.492	7.475	29.898

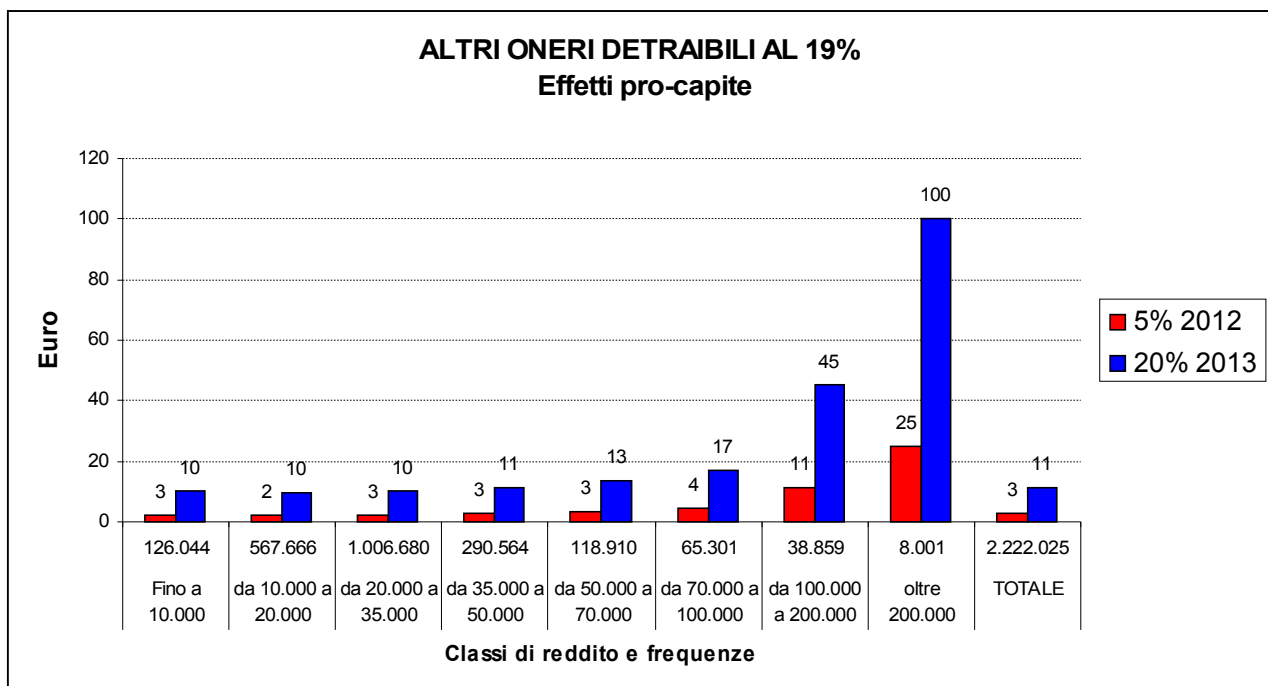
CLASSI DI REDDITO COMPLESSIVO IN EURO	ALTRI ONERI DEDUCIBILI (Effetti pro-capite in €)		
	Frequenza	5% 2012	20% 2013
Fino a 10.000	125.833	0	1
da 10.000 a 20.000	429.348	1	5
da 20.000 a 35.000	676.818	3	10
da 35.000 a 50.000	232.999	6	24
da 50.000 a 70.000	116.472	9	38
da 70.000 a 100.000	72.624	13	52
da 100.000 a 200.000	48.405	21	85
oltre 200.000	12.500	55	220
TOTALE	1.714.999	4	17



CLASSI DI REDDITO COMPLESSIVO IN EURO	ALTRI ONERI DEDUCIBILI	
	Frequenza	Ammontare (in migliaia di €)
Nord-ovest	404.886	155.957
Nord-est	767.817	132.302
Centro	372.598	103.574
Sud	123.485	49.191
Isole	46.213	22.343
TOTALE	1.714.999	463.367

Altri oneri detraibili al 19%

CLASSI DI REDDITO COMPLESSIVO IN EURO	ALTRI ONERI DETRAIBILI AL 19%					
	Frequenza	Ammontare agevolazione (in migliaia di €)	2012		2013	
			5% (in migliaia di €)	Effetti pro-capite (in €)	20% (in migliaia di €)	Effetti pro-capite (in €)
Fino a 10.000	126.044	6.305	315	3	1.261	10
da 10.000 a 20.000	567.666	27.735	1.387	2	5.547	10
da 20.000 a 35.000	1.006.680	50.519	2.526	3	10.104	10
da 35.000 a 50.000	290.564	16.526	826	3	3.305	11
da 50.000 a 70.000	118.910	8.007	400	3	1.601	13
da 70.000 a 100.000	65.301	5.574	279	4	1.115	17
da 100.000 a 200.000	38.859	8.750	438	11	1.750	45
oltre 200.000	8.001	4.003	200	25	801	100
TOTALE	2.222.025	127.421	6.371	3	25.484	11



AREA GEOGRAFICA	ALTRI ONERI DETRAIBILI AL 19%					
	Frequenza	Ammontare agevolazione (in migliaia di €)	2012		2013	
			5% (in migliaia di €)	Effetti pro-capite (in €)	20% (in migliaia di €)	Effetti pro-capite (in €)
Nord-ovest	769.441	43.744	2.187	3	8.749	11
Nord-est	575.002	33.343	1.667	3	6.669	12
Centro	515.156	29.433	1.472	3	5.887	11
Sud	267.358	14.999	750	3	3.000	11
Isole	95.068	5.902	295	3	1.180	12
TOTALE	2.222.025	127.421	6.371	3	25.484	11

