



MINISTERO DELL'ECONOMIA E DELLE FINANZE

DIPARTIMENTO DELLE FINANZE

DIREZIONE STUDI E RICERCHE ECONOMICO-FISCALI

ANALISI, PREVISIONE E CONSUNTIVAZIONE DELLE ENTRATE

ENTRATE TRIBUTARIE

(GENNAIO - MARZO 2009)



NUMERO 85 — MAGGIO 2009

VALUTA

Euro

ANNO FISCALE

1 Gennaio - 31 Dicembre

ABBREVIAZIONI ED ACRONIMI

DPEF	Documento di programmazione economica e finanziaria
ILOR	Imposta locale sui redditi
INPS	Istituto nazionale per la previdenza sociale
INVIM	Imposta sull'incremento di valore degli immobili di pertinenza dell'erario
IRAP	Imposta regionale sulle attività produttive
IRE	Imposta sui Redditi (già IRPEF)
IRPEF	Imposta sul Reddito delle Persone Fisiche (ora IRE)
IRES	Imposta sul Reddito delle Società (sostituisce l'IRPEG)
ISTAT	Istituto nazionale di statistica
IVA	Imposta sul valore aggiunto
PIL	Prodotto interno lordo
SEC 95	Sistema Europeo dei Conti, approvato con Reg. CE n. 2223 del 25/06/1996

Responsabile del progetto	Sabatino Alimenti
Redattore	Mario Basilio Conflitti
Collaboratori	Andrea Cipollini, Salvatore Ferrante, Susanna Ricci, Alessandro Rollo, Eugenio Simoni
Flussi informativi	I flussi provengono dal Reparto II della Direzione Studi e Ricerche Economico-Fiscali, Dipartimento delle Finanze (Resp. Francesca Faedda)

Via Pastrengo, 22 - 00185 Roma - dpf.segreteriauef@finanze.it - telef. 0647604200/1/2/3 - fax. 0650171830

INDICE DEGLI ARGOMENTI

Sezione I	Entrate tributarie erariali: accertamenti (competenza giuridica) <i>Le Entrate</i> <i>I flussi del mese</i> <i>I flussi del periodo</i> <i>Composizione percentuale delle entrate tributarie totali</i>
Sezione II	Entrate tributarie erariali: i ruoli (cassa)
Sezione III	Entrate tributarie degli enti territoriali <i>Premessa</i> <i>Entrate tributarie degli enti territoriali e degli enti locali</i>
Sezione IV	Entrate tributarie erariali: incassi <i>Incassi totali</i> <i>I flussi del mese</i> <i>I flussi del periodo</i>
Sezione V	Confronto tra gli accertamenti e gli incassi <i>Premessa</i> <i>Le differenze di crescita tra cassa e competenza</i> <i>Le differenze assolute tra cassa e competenza</i> <i>Premessa</i> <i>Le differenze</i>

Appendici

- Appendice statistica** Entrate tributarie erariali: accertamenti (competenza giuridica)
1. Totale entrate tributarie - dati mensili
 2. Totale entrate tributarie - dati cumulati mensili
 3. Imposte Dirette
 4. Imposte indirette
 5. IRE
 - 5.a. *IRE - Ritenute dipendenti statali*
 - 5.b. *IRE - Ritenute dipendenti non statali*
 - 5.b.1. *IRE - Ritenute dipendenti non statali : Settore privato*
 - 5.b.2. *IRE - Ritenute dipendenti non statali : Enti pubblici*
 - 5.c. *IRE - Ritenute lavoratori autonomi*
 - 5.d. *IRE - Saldo*
 - 5.e. *IRE - Acconto*
 6. IRES
 - 6.a. *IRES - Saldo*
 - 6.b. *IRES - Acconto*
 7. *Autoliquidazione totale (IRE saldo e acconto, IRES saldo e acconto)*
 8. Imposta sostitutiva delle imposte sui redditi nonché ritenute sugli interessi e gli altri redditi di capitale
 - 8.a. *Sostitutiva - Ritenuta interessi banche*
 - 8.b. *Sostitutiva - Ritenuta interessi obbligazioni*
 9. Sostitutiva sulla rivalutazione dei beni aziendali e sullo smobilizzo dei fondi in sospensione d'imposta
 10. Imposta sulle riserve matematiche dei rami vita delle imprese assicurative
 11. Imposte sostitutive sui redditi da capitale e sulle plusvalenze
 12. Imposta sostitutiva di IRE, IRES e IRAP sulla rivalutazione dei beni d'impresa
 13. Registro
 14. IVA
 - 14.a. *IVA - Scambi interni*
 - 14.b. *IVA - Importazioni*

-
15. Bollo
 16. Assicurazioni
 17. Ipotecaria
 18. Canoni abbonamento
 19. Concessioni governative
 20. Automobilistiche
 21. Imposta sugli spettacoli
 22. Successioni e donazioni
 23. Diritti catastali e di scritturato
 24. Imposta di fabbricazione sugli spiriti
 25. Oli minerali
 26. Gas incondensabili
 27. Energia elettrica
 28. Gas metano
 29. Oli lubrificanti
 30. Tabacchi
 31. Lotto
 32. Proventi delle attività di gioco
 33. Apparecchi e congegni di gioco

Appendice statistica Entrate tributarie degli enti territoriali

- 1 T. Addizionale regionale IRE - totale
 - 1 T.a. *Addizionale regionale IRE - privati*
 - 1 T.b. *Addizionale regionale IRE - amministrazioni pubbliche*
- 2 T. Addizionale comunale IRE - totale
 - 2 T.a. *Addizionale comunale IRE - privati*
 - 2 T.b. *Addizionale comunale IRE - amministrazioni pubbliche*
- 3 T. IRAP - totale
 - 3 T.a. *IRAP - privati*
 - 3 T.b. *IRAP - amministrazioni pubbliche*

Appendice descrittiva Guida all'interpretazione

Guida interpretativa al Bollettino delle Entrate Tributarie

Guida interpretativa alle appendici statistiche

SEZIONE I

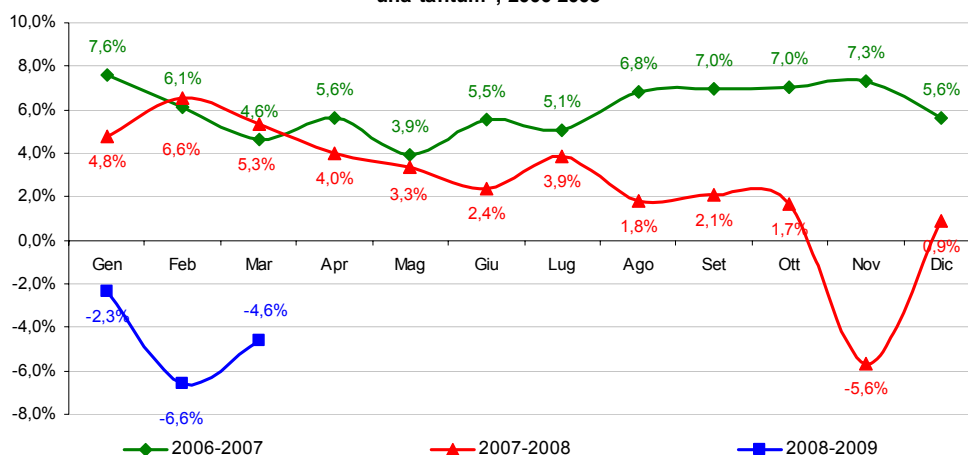
ENTRATE TRIBUTARIE ERARIALI:
ACCERTAMENTI (COMPETENZA GIURIDICA)

Le Entrate

Nel periodo gennaio-marzo 2009 le entrate erariali, al lordo delle una tantum (Fig. 2), sono risultate inferiori di 4.068 milioni di euro (-4,6%) rispetto a quelle dello stesso periodo del 2008. Al netto delle una tantum (Fig.1) il calo è stato di 4.058 milioni di euro (-4,6%).

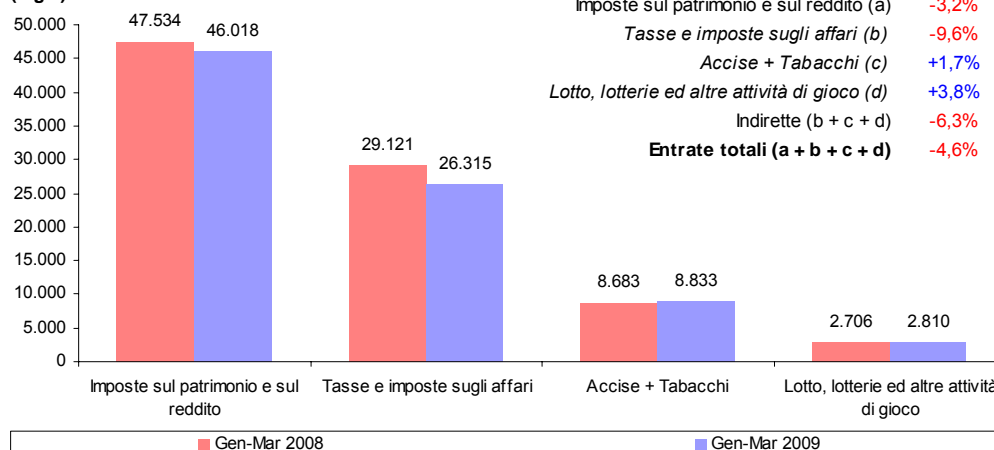
Nel periodo gennaio-marzo le entrate totali presentano una variazione del -4,6% sia al lordo delle Una Tantum che al netto di queste

(Fig.1) Crescita annuale delle entrate erariali totali cumulate al netto delle "una tantum", 2006-2008



I dati del periodo gennaio-marzo (Fig.2) evidenziano una flessione del -3,2% delle imposte sul patrimonio e sul reddito (minore rispetto al -6,1% registrato nel primo bimestre) e delle tasse e imposte sugli affari (-9,6%). L'aggregato accise + tabacchi mostra un incremento dell'1,7% ed i giochi del 3,8%. Tra le principali imposte l'IRE segna un -1,5% e l'IVA un -10,6%.

(Fig.2)



I flussi del periodo

Le entrate del periodo al lordo delle una tantum

Dirette: -3,2 %

Indirette: -6,3 %

Le entrate del periodo al netto delle una tantum

Dirette: -3,2 %

Indirette: -6,3 %

Nel periodo gennaio-marzo 2009 le entrate totali, al lordo delle una tantum, sono state di 83.976 milioni di euro (-4,6%): 46.018 milioni di euro (-3,2%) derivano dalle imposte sul patrimonio e sul reddito (dirette), 26.315 milioni di euro (-9,6%) dalle tasse e imposte sugli affari (indirette), 8.833 milioni di euro (+1,7%) da accise e tabacchi (indirette) e 2.810 milioni di euro (+3,8%) dalle attività legate ai giochi (indirette). Il totale delle imposte indirette è stato di 37.958 milioni di euro (-6,3%). Al netto delle una tantum, che ammontano a 5 milioni di euro, le entrate sono state 83.971 milioni di euro (-4,6%): 46.013 milioni di euro (-3,2%) derivano dalle imposte dirette e 37.958 milioni di euro (-6,3%) dalle imposte indirette. I dati sono al netto del gettito derivante dalla rateazione residua del condono, istituito con il Decreto legge 282/2002 e con la Legge 289/2002, pari, nel periodo gennaio-marzo 2008, a 149 milioni di euro.

Imposte dirette

IRE: -1,5 %

▫ Ritenute: -1,5 %

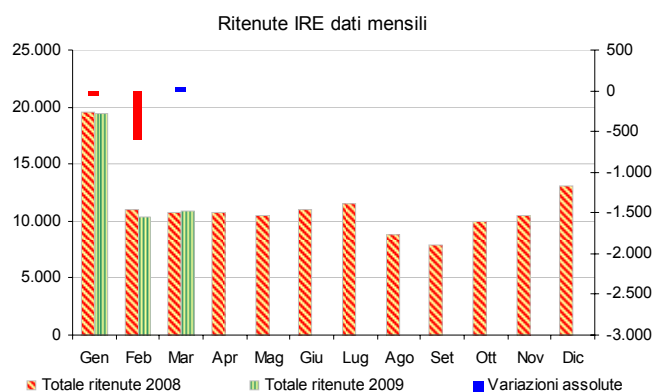
▫ Autoliquidazione: +5,8 %

Tra le maggiori imposte dirette, le entrate **IRE** sono state di 40.983 milioni di euro (-610 milioni di euro, pari a -1,5%) così suddivise:

- Ritenute sui dipendenti del settore privato, 19.450 milioni di euro (-1.490 milioni di euro, pari a -7,1%);
- Ritenute sui dipendenti del settore pubblico, 17.663 milioni di euro (+954 milioni di euro, pari a +5,7%);
- Ritenute sui lavoratori autonomi, 3.595 milioni di euro (-89 milioni di euro, pari a -2,4%);
- Nel complesso le ritenute da lavoro dipendente sono state 37.113 milioni di euro (-536 milioni di euro, pari a -1,4%).

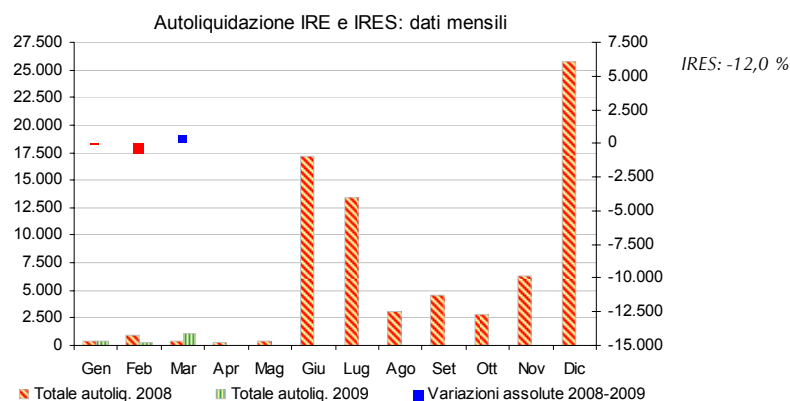
Nei primi mesi dello scorso anno si è registrata una crescita più sostenuta delle ritenute ascrivibile ai rinnovi contrattuali e alla corresponsione degli arretrati. Questo elemento straordinario è alla base del minor gettito rilevato sulle ritenute del periodo gennaio-marzo dell'anno in corso.

- Autoliquidazione, 275 milioni di euro (+15 milioni di euro, pari a +5,8%).



L'**IRES** presenta un gettito di 1.353 milioni di euro (-185 milioni di euro, pari a -12,0%):

- 319 milioni di euro (-6 milioni di euro, pari a -1,8%) relativi al saldo;
- 1.034 milioni di euro (-179 milioni di euro, pari a -14,8%) relativi all'acconto.



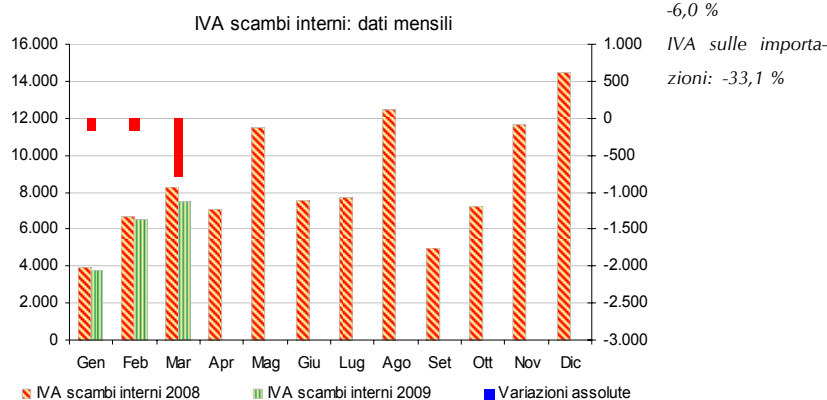
L'**imposta sostitutiva delle imposte sui redditi nonché ritenute sugli interessi e altri redditi di capitale** ha generato entrate per 2.490 milioni di euro (+22 milioni di euro, pari a +0,9%):

- 1.107 milioni di euro (-122 milioni di euro, pari a -9,9%) dalle ritenute su interessi e premi corrisposti da istituti di credito;
- 1.119 milioni di euro (+175 milioni di euro, pari a +18,5%) dalla sostitutiva su interessi e premi di obbligazioni e titoli similari.

Imposte indirette

Tra le maggiori imposte indirette le entrate **IVA** sono state di 20.371 milioni di euro (-2.410 milioni di euro, pari a -10,6%), il risultato è evidentemente il riflesso del contesto economico:

- 17.775 milioni di euro (-1.126 milioni di euro, pari a -6,0%);
- 2.596 milioni di euro (-1.284 milioni di euro, pari a -33,1%) derivanti dalla tassazione delle importazioni.



Alla crisi economica sono dovuti anche i risultati di gettito delle imposte sulle transazioni:

- l'imposta di **registro** ha generato entrate per 1.183 milioni di euro (-260 milioni di euro, pari a -18,0%);

- l'imposta di **bollo** per 1.000 milioni di euro (-113 milioni di euro, pari a -10,2%);
- l'imposta **ipotecaria** per 498 milioni di euro (-152 milioni di euro, pari a -23,4%);
- i **diritti catastali e di scritturato** per 229 milioni di euro (-66 milioni di euro, pari a -22,4%).

Le imposte minori sugli affari, invece, presentano variazioni discordanti: l'imposta sulle **assicurazioni** per 385 milioni di euro (-52 milioni di euro, pari a -11,9%), l'imposta i **canoni di abbonamento** radio e TV per 1.521 milioni di euro (+74 milioni di euro, pari a +5,1%), le **concessioni governative** per 628 milioni di euro (+20 milioni di euro, pari a +3,3%) e le **tasse automobilistiche** per 229 milioni di euro (+108 milioni di euro, pari a 89,3%).

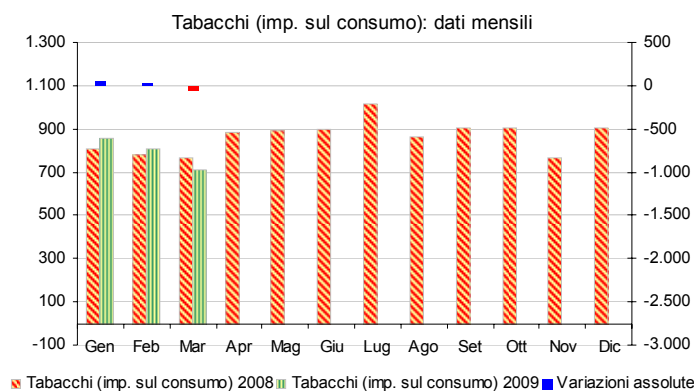
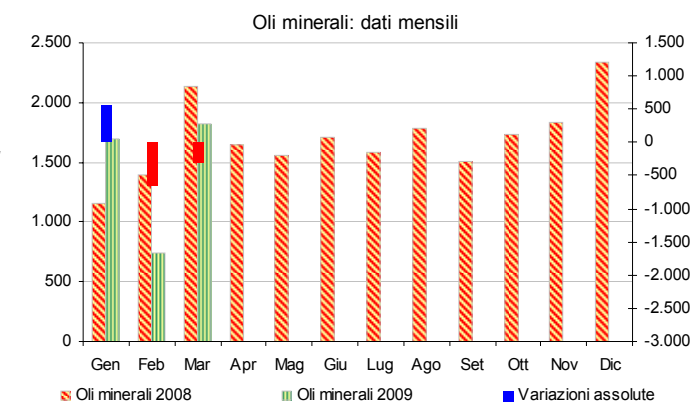
Il gettito dell'imposta di fabbricazione sugli **oli minerali** è stato di 4.252 milioni di euro (-432 milioni di euro, pari

a -9,2%). L'imposta di consumo sul **gas metano** ha generato entrate per 1.289 milioni di euro (+594 milioni di euro, pari a +88,0%). Si ricorda che l'imposta deve essere

versata in rate di acconto mensili sulla base dei consumi dell'anno precedente ed il saldo viene poi versato l'anno successivo a quello di riferimento, entro fine marzo, in base ai consumi effettivi.

Positivo il gettito delle imposte il cui andamento non è legato alla congiuntura economica:

- le entrate totali relative ai giochi (che includono varie imposte classificate sia come imposte dirette che come indirette), sono



state 2.958 milioni di euro (+127 milioni di euro, pari a +4,5%);

- il gettito dell'imposta sul consumo dei **tabacchi** è stato di 2.370 milioni di euro (+17 milioni di euro, pari a +0,7%);
- l'imposta sulle **successioni e donazioni** per 100 milioni di euro (+35 milioni di euro, pari a +53,8%).

Tra le entrate relative ai giochi: i proventi del **lotto** sono stati di 1.434 milioni di euro (-52 milioni di euro, pari a -3,5%), quelli delle **lotterie istantanee** di 441 milioni di euro (-62 milioni di euro, pari a -12,3%) e quelli degli **apparecchi e congegni di gioco** di 644 milioni di euro (+155 milioni di euro, pari a +31,7%).

Le entrate derivanti dalle **una tantum** sono state 5 milioni di euro (-10 milioni di euro,

	<i>Una tantum</i> <i>(in milioni di euro)</i>	<i>Gen-Mar</i> 2008	<i>Gen-Mar</i> 2009	<i>Var.</i> ass.	<i>Var.</i> %
sostitutiva per la	Totale	15	5	-10	-66,7%
rideterminazione dei	Sost. rival. beni d'impresa, smobil. fondi in sosp. d'imp.	1	1		
valori di acquisto delle	Sost. per rideterminazione valori di acq. di part. non neq.	1	1		
partecipazioni non	Sost. per rideterminazione valori di acq. di terreni edific.	11	2	-9	-81,8%
negoziati in mercati	Sost. sulle riserve e altri fondi in sospensione d'imposta				
regolamentati e la	Sost. IRE, IRES e IRAP per rivalutaz. beni d'impresa				
sostitutiva per la	Sost. rivalutaz. terreni edificabili non ancora edificati	2	1	-1	-50,0%
rideterminazione dei					
valori di acquisto dei					

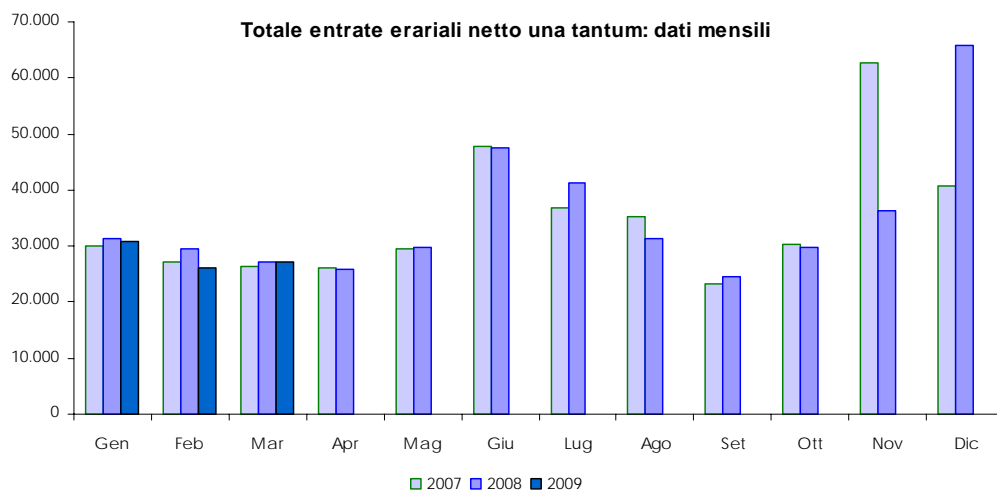
terreni edificabili c'è stata la riapertura dei termini per la rideterminazione di valori di acquisto delle partecipazioni e dei terreni posseduti, alla data del 1° gennaio 2008 (art. 4, comma 9-ter, D.L. 3 giugno 2008, n. 97 e D.P.C.M. 30 giugno 2008). Al 31 ottobre 2008 scadeva il termine per il versamento della prima o unica rata, chi optava per la rateizzazione deve invece pagare altre due rate annuali di pari importo rispetto alla prima.

I flussi del mese

Nel mese di marzo le entrate totali, al lordo delle una tantum, sono state 27.105 milioni di euro (-67 milioni di euro, pari a -0,2% rispetto allo stesso mese dell'anno precedente). Al netto delle una tantum, che ammontano a 3 milioni di euro, le entrate sono state 27.102 milioni di euro (-64 milioni di euro, pari a -0,2%).

Tra le principali imposte:

- Il gettito **IRE** è stato di 10.908 milioni di euro (+69 milioni di euro, pari a +0,6%): le ritenute effettuate sui dipendenti del settore privato presentano una



flessione di 430 milioni di euro (-8,2%), quelle sui dipendenti del settore pubblico mostrano un incremento di 519 milioni di euro (+11,9%) e quelle sui lavoratori autonomi diminuiscono di 38 milioni di euro (-3,2%). I versamenti relativi all'autoliquidazione IRE sono stati pari a 77 milioni di euro e mostrano un aumento di 18 milioni di euro.

- Il gettito **IRES** è stato di 930 milioni di euro e presenta una variazione positiva di 572 milioni di euro rispetto allo stesso mese dell'anno precedente:
 - ⇒ 163 milioni di euro (+9 milioni di euro) dal saldo
 - ⇒ 767 milioni di euro (+563 milioni di euro) dall'acconto

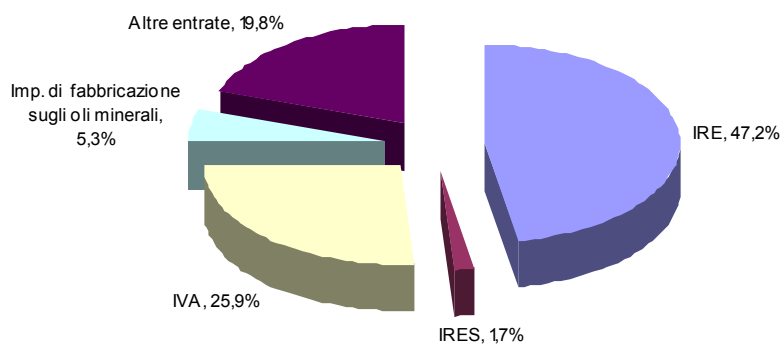
Il dato di marzo riduce la flessione evidenziata nel mese di febbraio. Sono, infatti, affluite al bilancio dello Stato le imposte pagate dalle imprese con esercizi a cavallo che nel 2008 furono registrate nel mese di febbraio e che, per la loro particolarità, possono presentare sfasamenti temporali come quello registrato nell'ultimo biennio.

- Le entrate **IVA** del mese sono state pari a 8.398 milioni di euro (-1.120 milioni di euro, pari a -11,8%):
 - ⇒ 7.499 milioni di euro (-797 milioni di euro, pari a -9,6%) derivano dalla tassazione degli scambi interni e,
 - ⇒ 899 milioni di euro (-323 milioni di euro, pari a -26,4) dalla tassazione sulle importazioni.
- Il gettito dell'imposta di fabbricazione sugli **oli minerali** è stato di 1.819 milioni di euro (-317 milioni di euro, pari a -14,8%) e quello dell'imposta di consumo sul **gas metano** di 742 milioni di euro (+649 milioni di euro, pari a +697,8%). Questo dato ingloba, oltre alla rata di acconto mensile calcolata sulla base dei consumi dell'anno precedente, anche il saldo relativo al 2008 calcolato come

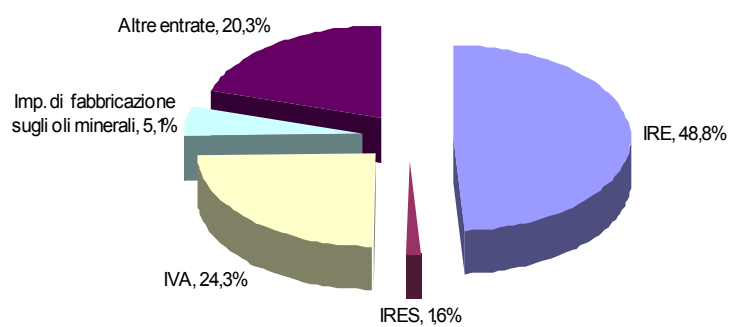
differenza tra le rate di acconto mensile versate nello scorso anno e l'imposta dovuta in base ai consumi effettivi consuntivati.

Composizione percentuale delle entrate tributarie totali**Gen-Mar 2008**

Composizione percentuale delle entrate tributarie

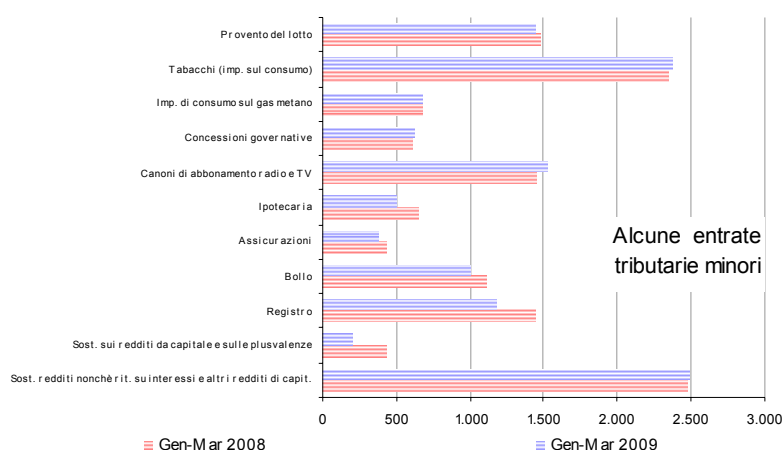
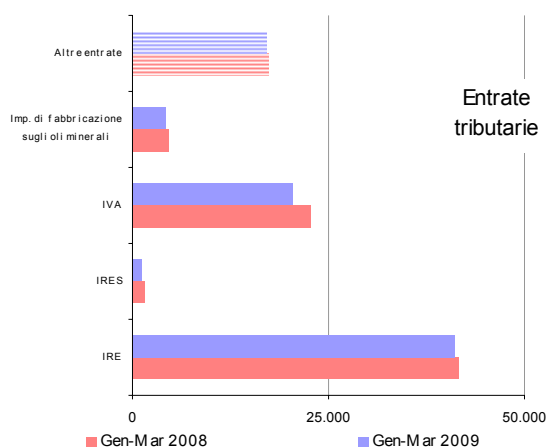
**Gen-Mar 2009**

Composizione percentuale delle entrate tributarie



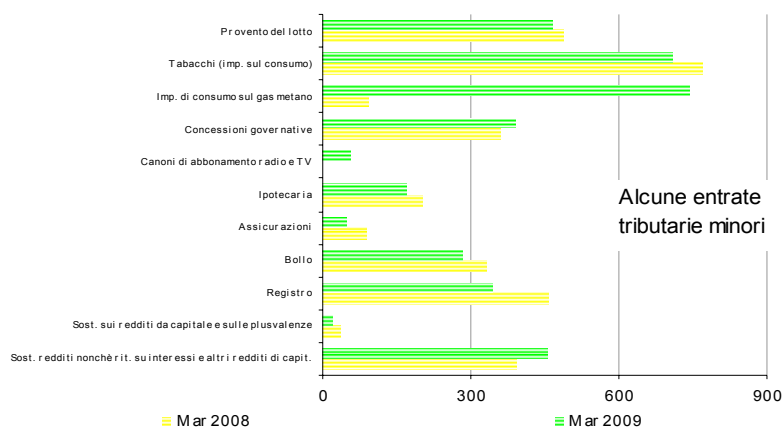
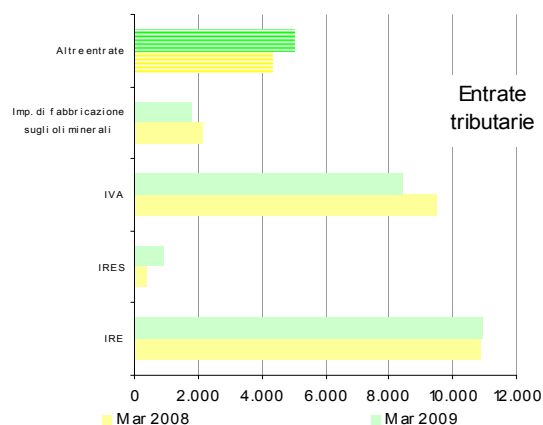
Sintesi del bilancio dello Stato: Gennaio - Marzo

Accertamenti (in milioni di euro)	Preconsuntivo	Preconsuntivo	Var. ass.	Var. %
	Gen-Mar 2008	Gen-Mar 2009	Gen-Mar 2008-2009	Gen-Mar 2008-2009
IRE	41.593	40.983	-610	-1,5%
IRES	1.538	1.353	-185	-12,0%
Sost. redditi nonchè rit. su interessi e altri redditi di capit.	2.468	2.490	22	0,9%
Sost. rival. beni d'impresa, smobil. fondi in sosp. d'imp.	1	1		
Imp. sulle riserve matematiche rami vita assicurazioni		4	4	100,0%
Sost. sui redditi da capitale e sulle plusvalenze	432	199	-233	-53,9%
Sost. IRE, IRES e IRAP per rivalutaz. beni d'impresa				
Altre dirette	1.502	988	-514	-34,2%
Imposte dirette	47.534	46.018	-1.516	-3,2%
Registro	1.443	1.183	-260	-18,0%
IVA	22.781	20.371	-2.410	-10,6%
Bollo	1.113	1.000	-113	-10,2%
Assicurazioni	437	385	-52	-11,9%
Ipotecaria	650	498	-152	-23,4%
Canoni di abbonamento radio e TV	1.447	1.521	74	5,1%
Concessioni governative	608	628	20	3,3%
Tasse automobilistiche	121	229	108	89,3%
Imp. sugli spettacoli e sul gioco nelle case da gioco	27	29	2	7,4%
Diritti catastali e di scritturato	295	229	-66	-22,4%
Imp. di fabbricazione sugli spiriti	121	104	-17	-14,0%
Imp. di fabbricazione sugli oli minerali	4.684	4.252	-432	-9,2%
Imp. di fabbricazione sui gas incondensabili	140	155	15	10,7%
Imp. energia elettrica e addiz. di cui al DL 51/88, art. 6, c. 7	501	503	2	0,4%
Imp. di consumo sul gas metano	675	1.269	594	88,0%
Imp. di consumo su oli lubrificanti e bitumi di petrolio	87	68	-19	-21,8%
Tabacchi (imp. sul consumo)	2.353	2.370	17	0,7%
Provento del lotto	1.486	1.434	-52	-3,5%
Proventi delle attività di gioco	157	198	41	26,1%
Apparecchi e congegni di gioco (DL 269/2003 art. 39, c. 13)	489	644	155	31,7%
Altre indirette	895	888	-7	-0,8%
Imposte indirette	40.510	37.958	-2.552	-6,3%
Totale entrate	88.044	83.976	-4.068	-4,6%



Sintesi del bilancio dello Stato: Marzo

Accertamenti (in milioni di euro)	Preconsuntivo		Var. ass. Mar	Var. % Mar
	Mar 2008	Mar 2009		
IRE	10.839	10.908	69	0,6%
IRES	358	930	572	159,8%
Sost. redditi nonchè rit. su interessi e altri redditi di capit.	392	453	61	15,6%
Sost. rival. beni d'impresa, smobil. fondi in sosp. d'imp.				
Imp. sulle riserve matematiche rami vita assicurazioni				
Sost. sui redditi da capitale e sulle plusvalenze	38	20	-18	-47,4%
Sost. IRE, IRES e IRAP per rivalutaz. beni d'impresa				
Altre dirette	153	136	-17	-11,1%
Imposte dirette	11.780	12.447	667	5,7%
Registro	457	344	-113	-24,7%
IVA	9.518	8.398	-1.120	-11,8%
Bollo	334	285	-49	-14,7%
Assicurazioni	88	49	-39	-44,3%
Ipotecaria	201	172	-29	-14,4%
Canoni di abbonamento radio e TV	1	55	54	5400,0%
Concessioni governative	359	391	32	8,9%
Tasse automobilistiche	23	136	113	491,3%
Imp. sugli spettacoli e sul gioco nelle case da gioco	18	15	-3	-16,7%
Diritti catastali e di scritturato	93	78	-15	-16,1%
Imp. di fabbricazione sugli spiriti	42	37	-5	-11,9%
Imp. di fabbricazione sugli oli minerali	2.136	1.819	-317	-14,8%
Imp. di fabbricazione sui gas incondensabili	47	62	15	31,9%
Imp. energia elettrica e addiz. di cui al DL 51/88, art.6,c.7	298	313	15	5,0%
Imp. di consumo sul gas metano	93	742	649	697,8%
Imp. di consumo su oli lubrificanti e bitumi di petrolio	33	34	1	3,0%
Tabacchi (imp. sul consumo)	769	708	-61	-7,9%
Provento del lotto	488	465	-23	-4,7%
Proventi delle attività di gioco	48	70	22	45,8%
Apparecchi e congegni di gioco (DL 269/2003 art.39,c.13)	90	241	151	167,8%
Altre indirette	256	244	-12	-4,7%
Imposte indirette	15.392	14.658	-734	-4,8%
Totale entrate	27.172	27.105	-67	-0,2%



Entrate tributarie erariali - dati mensili

Accertamenti (in milioni di euro)	Preconsuntivo											
	Gen	Feb	Mar	Apr	Mag	Giu	Lug	Ago	Set	Ott	Nov	Dic
	2008	2008	2008	2008	2008	2008	2008	2008	2008	2008	2008	2008
IRE	19.653	11.101	10.839	10.830	10.606	15.579	17.748	10.178	9.980	114.10	14.136	21.325
IRES	269	911	358	185	381	12.542	7.209	1.759	2.557	1.454	2.544	17.511
Sost. redditi nonchè rit. su interessi e altri redditi di capit.	401	1.675	392	894	574	3.487	666	420	376	2.401	452	558
Sost. rival. beni d'impresa, smobil. fondi in sosp. d'imp.		1			2	114	40	1	67		1	1
Imp. sulle riserve matematiche rami vita assicurazioni					5	1.080	5			1	1	176
Sost. sui redditi da capitale e sulle plusvalenze	58	336	38	19	21	265	96	35	31	29	33	36
Sost. IRE, IRES e IRAP per rivalutaz. beni d'impresa									1			2
Altre dirette	47	932	153	229	174	564	1.694	190	91	304	369	493
Imposte dirette	20.798	14.956	11.780	12.157	11.763	33.631	27.458	12.583	13.103	15.599	17.536	40.102
Registro	509	477	457	445	445	437	539	385	226	442	390	686
IVA	5.351	7.912	9.518	8.357	12.766	8.914	9.330	13.608	6.432	8.440	12.698	15.486
Bollo	559	220	334	178	313	143	335	171	309	217	653	2.078
Assicurazioni	6	343	88	230	253	244	223	228	290	170	206	780
Ipotecaria	242	207	201	201	193	188	248	182	95	197	171	317
Canoni di abbonamento radio e TV		1.446	1	85	14	1	20	13	6	19	7	6
Concessioni governative	132	117	359	82	67	121	150	79	166	54	116	134
Tasse automobilistiche	26	72	23	136	37	41	69	29	23	83	23	45
Imp. sugli spettacoli e sul gioco nelle case da gioco	4	5	18	5	4	4	3	4	3	3	3	15
Diritti catastali e di scritturato	109	93	93	94	82	88	116	82	52	94	67	137
Imp. di fabbricazione sugli spiriti	34	45	42	50	49	49	38	46	38	42	40	74
Imp. di fabbricazione sugli oli minerali	1.154	1.394	2.136	1.641	1.553	1.704	1.579	1.778	1.511	1.731	1.829	2.340
Imp. di fabbricazione sui gas incondensabili	43	50	47	54	34	30	4	43	34	32	42	103
Imp. energia elettrica e addiz. di cui al DL 511/88 art. 6,c.7	108	95	298	80	90	98	94	102	98	104	99	95
Imp. di consumo sul gas metano	352	230	93	56	86	136	208	242	263	261	271	235
Imp. di consumo su oli lubrificanti e bitumi di petrolio	32	22	33	35	45	40	27	36	33	38	28	44
Tabacchi (imp. sul consumo)	805	779	769	883	888	897	1.019	866	904	904	769	904
Provento del lotto	532	466	488	483	539	490	530	440	465	483	461	1.355
Proventi delle attività di gioco	64	45	48	52	46	47	54	50	81	185	82	79
Apparecchi e congegni di gioco (DL 269/2003 art. 139,c.13)	229	170	90	340	115	307	186	207	111	270	102	292
Altre indirette	344	295	256	295	437	316	282	231	300	467	860	514
Imposte indirette	10.635	14.483	15.392	13.782	18.056	14.295	15.054	18.822	11.440	14.236	18.917	25.719
Totale entrate	31.433	29.439	27.172	25.939	29.819	47.926	42.512	31.405	24.543	29.835	36.453	65.821

Accertamenti (in milioni di euro)	Preconsuntivo											
	Gen	Feb	Mar	Apr	Mag	Giu	Lug	Ago	Set	Ott	Nov	Dic
	2009	2009	2009	2009	2009	2009	2009	2009	2009	2009	2009	2009
IRE	19.601	10.474	10.908									
IRES	235	188	930									
Sost. redditi nonchè rit. su interessi e altri redditi di capit.	498	1.539	453									
Sost. rival. beni d'impresa, smobil. fondi in sosp. d'imp.		1										
Imp. sulle riserve matematiche rami vita assicurazioni		4										
Sost. sui redditi da capitale e sulle plusvalenze	24	155	20									
Sost. IRE, IRES e IRAP per rivalutaz. beni d'impresa												
Altre dirette	242	610	136									
Imposte dirette	20.600	12.971	12.447									
Registro	370	469	344									
IVA	4.634	7.339	8.398									
Bollo	519	196	285									
Assicurazioni	5	331	49									
Ipotecaria	173	153	172									
Canoni di abbonamento radio e TV	1	1.465	55									
Concessioni governative	79	158	391									
Tasse automobilistiche	29	64	136									
Imp. sugli spettacoli e sul gioco nelle case da gioco	4	10	15									
Diritti catastali e di scritturato	77	74	78									
Imp. di fabbricazione sugli spiriti	46	21	37									
Imp. di fabbricazione sugli oli minerali	1.696	737	1.819									
Imp. di fabbricazione sui gas incondensabili	43	50	62									
Imp. energia elettrica e addiz. di cui al DL 511/88 art. 6,c.7	100	90	313									
Imp. di consumo sul gas metano	297	230	742									
Imp. di consumo su oli lubrificanti e bitumi di petrolio	34	34	34									
Tabacchi (imp. sul consumo)	857	805	708									
Provento del lotto	522	447	465									
Proventi delle attività di gioco	67	61	70									
Apparecchi e congegni di gioco (DL 269/2003 art. 139,c.13)	199	204	241									
Altre indirette	348	296	244									
Imposte indirette	10.100	13.200	14.658									
Totale entrate	30.700	26.171	27.105									

Entrate tributarie erariali - variazioni mensili

Accertamenti (in milioni di euro)	Variazioni assolute											
	Gen	Feb	Mar	Apr	Mag	Giu	Lug	Ago	Set	Ott	Nov	Dic
	2008-2009	2008-2009	2008-2009	2008-2009	2008-2009	2008-2009	2008-2009	2008-2009	2008-2009	2008-2009	2008-2009	2008-2009
IRE	-52	-627	69									
IRES	-34	-723	572									
Sost. redditi nonchè rit. su interessi e altri redditi di capit.	97	-136	61									
Sost. rival. beni d'impresa, smobil. fondi in sosp. d'imp.												
Imp. sulle riserve matematiche rami vita assicurazioni		4										
Sost. sui redditi da capitale e sulle plusvalenze	-34	-181	-18									
Sost. IRE, IRES e IRAP per rivalutaz. beni d'impresa												
Altre dirette	-175	-322	-17									
Imposte dirette	-198	-1.985	667									
Registro	-139	-8	-113									
IVA	-717	-573	-1.120									
Bollo	-40	-24	-49									
Assicurazioni	-1	-12	-39									
Ipotecaria	-69	-54	-29									
Canoni di abbonamento radio e TV	1	19	54									
Concessioni governative	-53	41	32									
Tasse automobilistiche	3	-8	113									
Imp. sugli spettacoli e sul gioco nelle case da gioco		5	-3									
Diritti catastali e di scritturato	-32	-19	-15									
Imp. di fabbricazione sugli spiriti	12	-24	-5									
Imp. di fabbricazione sugli oli minerali	542	-657	-317									
Imp. di fabbricazione sui gas incondensabili			15									
Imp. energia elettrica e addiz. di cui al DL511/88 art.6,c.7	-8	-5	15									
Imp. di consumo sul gas metano	-55		649									
Imp. di consumo su oli lubrificanti e bitumi di petrolio	2	-22	1									
Tabacchi (imp. sul consumo)	52	26	-61									
Provento del lotto	-10	-19	-23									
Proventi delle attività di gioco	3	16	22									
Apparecchi e congegni di gioco(DL 26/9/2003 art.39,c.13)	-30	34	151									
Altre indirette	4	1	-12									
Imposte indirette	-535	-1.283	-734									
Totale entrate	-733	-3.268	-67									

Accertamenti (in milioni di euro)	Variazioni percentuali											
	Gen	Feb	Mar	Apr	Mag	Giu	Lug	Ago	Set	Ott	Nov	Dic
	2008-2009	2008-2009	2008-2009	2008-2009	2008-2009	2008-2009	2008-2009	2008-2009	2008-2009	2008-2009	2008-2009	2008-2009
IRE	-0,3%	-5,6%	0,6%									
IRES	-12,6%	-79,4%	159,8%									
Sost. redditi nonchè rit. su interessi e altri redditi di capit.	24,2%	-8,1%	15,6%									
Sost. rival. beni d'impresa, smobil. fondi in sosp. d'imp.												
Imp. sulle riserve matematiche rami vita assicurazioni		100,0%										
Sost. sui redditi da capitale e sulle plusvalenze	-58,6%	-53,9%	-47,4%									
Sost. IRE, IRES e IRAP per rivalutaz. beni d'impresa												
Altre dirette	-42,0%	-34,5%	-11,1%									
Imposte dirette	-1,0%	-13,3%	5,7%									
Registro	-27,3%	-1,7%	-24,7%									
IVA	-13,4%	-7,2%	-11,8%									
Bollo	-7,2%	-10,9%	-14,7%									
Assicurazioni	-16,7%	-3,5%	-44,3%									
Ipotecaria	-28,5%	-26,1%	-14,4%									
Canoni di abbonamento radio e TV	100,0%	1,3%	5400,0%									
Concessioni governative	-40,2%	35,0%	8,9%									
Tasse automobilistiche	11,5%	-11,1%	491,3%									
Imp. sugli spettacoli e sul gioco nelle case da gioco		100,0%	-16,7%									
Diritti catastali e di scritturato	-29,4%	-20,4%	-16,1%									
Imp. di fabbricazione sugli spiriti	35,3%	-53,3%	-11,9%									
Imp. di fabbricazione sugli oli minerali	47,0%	-47,1%	-14,8%									
Imp. di fabbricazione sui gas incondensabili			31,9%									
Imp. energia elettrica e addiz. di cui al DL511/88 art.6,c.7	-7,4%	-5,3%	5,0%									
Imp. di consumo sul gas metano	-15,6%		697,8%									
Imp. di consumo su oli lubrificanti e bitumi di petrolio	6,3%	-100,0%	3,0%									
Tabacchi (imp. sul consumo)	6,5%	3,3%	-7,9%									
Provento del lotto	-1,9%	-4,1%	-4,7%									
Proventi delle attività di gioco	4,7%	35,6%	45,8%									
Apparecchi e congegni di gioco(DL 26/9/2003 art.39,c.13)	-13,1%	20,0%	167,8%									
Altre indirette	1,2%	0,3%	-4,7%									
Imposte indirette	-5,0%	-8,9%	-4,8%									
Totale entrate	-2,3%	-11,1%	-0,2%									

SEZIONE II

ENTRATE TRIBUTARIE ERARIALI:

I RUOLI (CASSA)

Nel periodo gennaio-marzo 2009 il gettito derivante dai ruoli è stato di 888 milioni (-12 milioni di euro, pari a -1,3%): 604 milioni di euro (-13 milioni di euro, pari a -2,1%) dalle imposte dirette e 284 milioni di euro (+1 milioni di euro, pari a +0,4%) dalle imposte indirette.

<i>Ruoli (incassi)</i> <i>(in milioni di euro)</i>	<i>Preconsuntivo</i> <i>Gen-Mar</i> <i>2008</i>	<i>Preconsuntivo</i> <i>Gen-Mar</i> <i>2009</i>	<i>Var. ass.</i> <i>Gen-Mar</i> <i>2008-2009</i>	<i>Var. %</i> <i>Gen-Mar</i> <i>2008-2009</i>
Imposte dirette				
IRE	369	389	20	5,4%
IRES	244	208	-36	-14,8%
ILOR	4	7	3	75,0%
Patrimoniale - imp. sul patrimonio netto di imprese e enti				
Altre dirette				
Totale imposte dirette	617	604	-13	-2,1%
Imposte indirette				
Registro	13	11	-2	-15,4%
IVA	261	262	1	0,4%
Bollo		1	1	100,0%
Ipotecaria	2	3	1	50,0%
Concessioni governative				
Tasse automobilistiche	1	3	2	200,0%
Altre indirette	6	4	-2	-33,3%
Totale imposte indirette	283	284	1	0,4%
Totale ruoli	900	888	-12	-1,3%

<i>Ruoli (incassi)</i> <i>(in milioni di euro)</i>	<i>Preconsuntivo</i> <i>Mar</i> <i>2008</i>	<i>Preconsuntivo</i> <i>Mar</i> <i>2009</i>	<i>Var. ass.</i> <i>Mar</i> <i>2008-2009</i>	<i>Var. %</i> <i>Mar</i> <i>2008-2009</i>
Imposte dirette				
IRE	108	149	41	38,0%
IRES	39	102	63	161,5%
ILOR	1	3	2	200,0%
Patrimoniale - imp. sul patrimonio netto di imprese e enti				
Altre dirette				
Totale imposte dirette	148	254	106	71,6%
Imposte indirette				
Registro	4	4		
IVA	87	102	15	17,2%
Bollo		1	1	100,0%
Ipotecaria	1	1		
Concessioni governative				
Tasse automobilistiche	1	1		
Altre indirette	2	2		
Totale imposte indirette	95	111	16	16,8%
Totale ruoli	243	365	122	50,2%

SEZIONE III

ENTRATE TRIBUTARIE DEGLI ENTI TERRITORIALI E DEGLI ENTI LOCALI

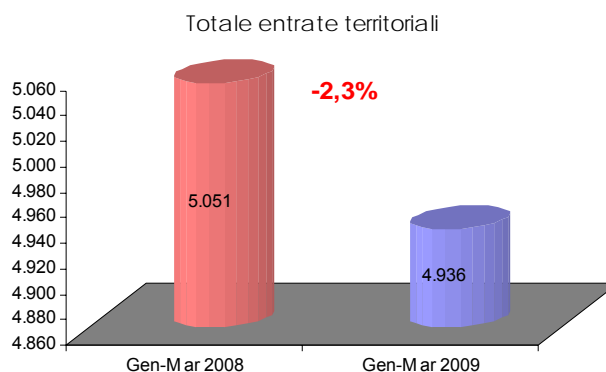
Premessa

In questa sezione del bollettino mensile vengono analizzati i dati relativi alle entrate tributarie territoriali e degli enti locali.

Al momento vengono esposti i dati relativi all'addizionale regionale e comunale all'IRE ed all'imposta regionale sulle attività produttive, successivamente verranno inserite anche altre voci di entrata.

Entrate territoriali e degli enti locali

Le entrate derivanti dagli enti territoriali e dagli enti locali, monitorate in questo bollettino e riferite al periodo gennaio-marzo 2009, sono pari a 4.936 milioni di euro (-115 milioni di euro, pari a -2,3%). Il gettito del solo mese di marzo è di 1.874 milioni di euro (+123 milioni di euro, pari a +7,0%).



Addizionale regionale all'IRE: le entrate di periodo sono state 1.161 milioni di euro (+13 milioni di euro, pari a +1,1%). Dai soggetti privati derivano 699 milioni di euro (-35 milioni di euro, pari a -4,8%) e dalle amministrazioni pubbliche 462 milioni di euro (+48 milioni di euro, pari a +11,6%).

Addizionale comunale all'IRE: il gettito di periodo è stato di 331 milioni di euro (+39 milioni di euro, pari a +13,4%). La componente derivante dai soggetti privati è stata di 199 milioni di euro (+8 milioni di euro, pari a +4,2%) mentre quella derivante dalle amministrazioni pubbliche è stata di 132 milioni di euro (+31 milioni di euro, pari a +30,7%).

IRAP: il gettito di periodo è stato di 3.444 milioni di euro (-167 milioni di euro, pari a -4,6%). La parte derivante dai soggetti privati è stata di 603 milioni di euro (-58 milioni

di euro, pari a $-8,8\%$), mentre quella derivante dalle amministrazioni pubbliche è stata di 2.841 milioni di euro (-109 milioni di euro, pari a $-3,7\%$).

Entrate territoriali e degli enti locali: Gennaio - Marzo

<i>Entrate territoriali e degli enti locali</i> <i>(in milioni di euro)</i>	<i>Preconsuntivo</i>	<i>Preconsuntivo</i>	<i>Var. ass.</i>	<i>Var. %</i>
	<i>Gen-Mar</i>	<i>Gen-Mar</i>	<i>Gen-Mar</i>	<i>Gen-Mar</i>
	2008	2009	2008-2009	2008-2009
Addizionale regionale IRE	1.148	1.161	13	1,1%
Addizionale regionale IRE(privati)	734	699	-35	-4,8%
Addizionale regionale IRE(ammin. pubbliche)	414	462	48	11,6%
Addizionale comunale IRE	292	331	39	13,4%
Addizionale comunale IRE(privati)	191	199	8	4,2%
Addizionale comunale IRE(ammin. pubbliche)	101	132	31	30,7%
IRAP	3.611	3.444	-167	-4,6%
IRAP privata	661	603	-58	-8,8%
IRAP pubblica	2.950	2.841	-109	-3,7%
Totale entrate territoriali	5.051	4.936	-115	-2,3%

Entrate territoriali e degli enti locali: Marzo

<i>Entrate territoriali e degli enti locali</i> <i>(in milioni di euro)</i>	<i>Preconsuntivo</i>	<i>Preconsuntivo</i>	<i>Var. ass.</i>	<i>Var. %</i>
	<i>Mar</i>	<i>Mar</i>	<i>Mar</i>	<i>Mar</i>
	2008	2009	2008-2009	2008-2009
Addizionale regionale IRE	494	555	61	12,3%
Addizionale regionale IRE(privati)	306	301	-5	-1,6%
Addizionale regionale IRE(ammin. pubbliche)	188	254	66	35,1%
Addizionale comunale IRE	131	164	33	25,2%
Addizionale comunale IRE(privati)	82	86	4	4,9%
Addizionale comunale IRE(ammin. pubbliche)	49	78	29	59,2%
IRAP	1.126	1.155	29	2,6%
IRAP privata	190	298	108	56,8%
IRAP pubblica	936	857	-79	-8,4%
Totale entrate territoriali	1.751	1.874	123	7,0%

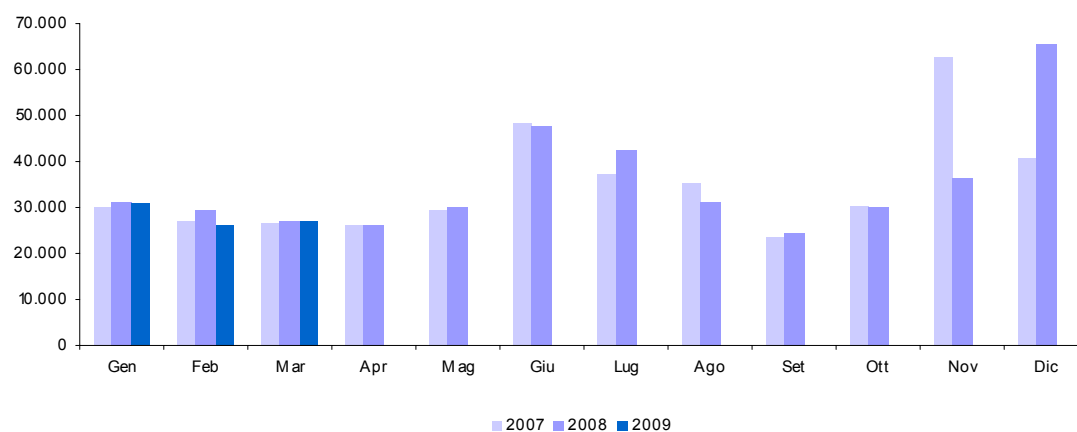
APPENDICE STATISTICA 1

ENTRATE TRIBUTARIE ERARIALI

ACCERTAMENTI (COMPETENZA GIURIDICA)

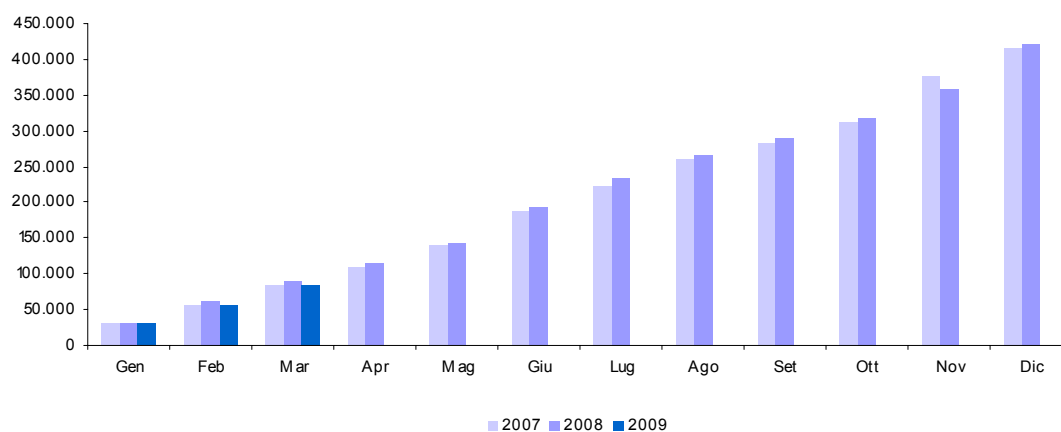
1. Totale entrate tributarie - dati mensili

Accertamenti (in milioni di euro)	Consuntivo 2007	Preconsuntivo 2008	Preconsuntivo 2009	Variazioni assolute 2008-2009	Variazioni % 2008-2009
Totale Gennaio - Marzo	83.637	88.044	83.976	-4.068	-4,6%
Gennaio	30.019	31.433	30.700	-733	-2,3%
Febbraio	27.132	29.439	26.171	-3.268	-11,1%
Marzo	26.486	27.172	27.105	-67	-0,2%
Aprile	26.019	25.939			
Maggio	29.531	29.819			
Giugno	48.164	47.926			
Luglio	37.510	42.512			
Agosto	35.390	31.405			
Settembre	23.373	24.543			
Ottobre	30.425	29.835			
Novembre	62.808	36.453			
Dicembre	40.850	65.821			
Totale annuo	417.707	422.297			



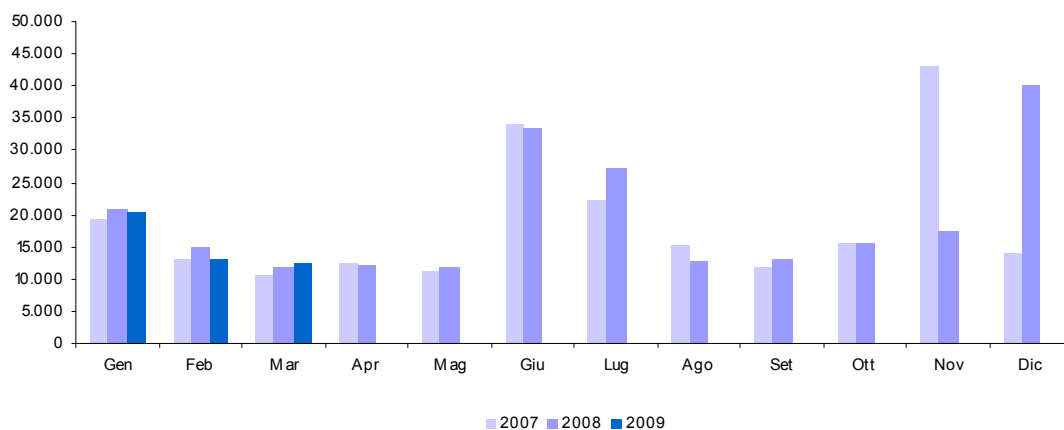
2. Totale entrate tributarie - dati cumulati mensili

Accertamenti (in milioni di euro)	Consuntivo 2007	Preconsuntivo 2008	Preconsuntivo 2009	Variazioni assolute 2008-2009	Variazioni % 2008-2009
Totale Gennaio - Marzo	83.637	88.044	83.976	-4.068	-4,6%
Gennaio	30.019	31.433	30.700	-733	-2,3%
Gennaio - Febbraio	57.151	60.872	56.871	-4.001	-6,6%
Gennaio - Marzo	83.637	88.044	83.976	-4.068	-4,6%
Gennaio - Aprile	109.656	113.983			
Gennaio - Maggio	139.187	143.802			
Gennaio - Giugno	187.351	191.728			
Gennaio - Luglio	224.861	234.240			
Gennaio - Agosto	260.251	265.645			
Gennaio - Settembre	283.624	290.188			
Gennaio - Ottobre	314.049	320.023			
Gennaio - Novembre	376.857	356.476			
Gennaio - Dicembre	417.707	422.297			
Totale annuo	417.707	422.297			



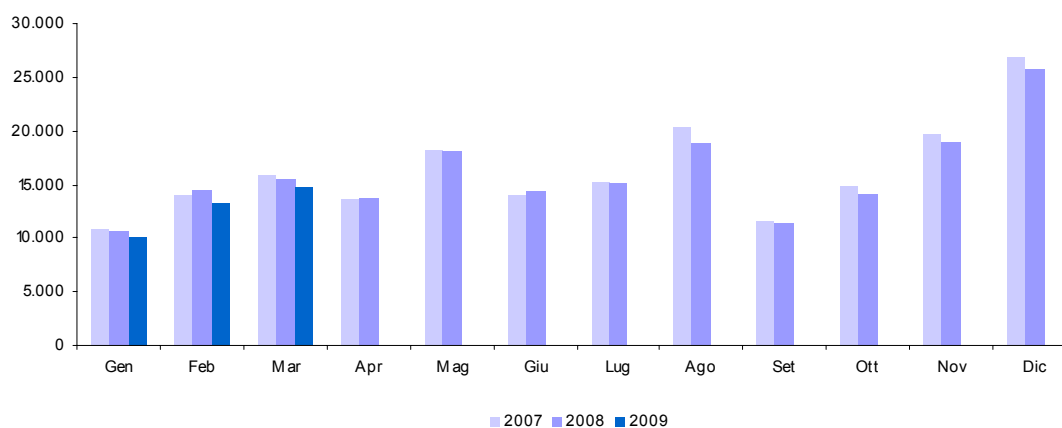
3. Imposte Dirette

<i>Accertamenti (in milioni di euro)</i>	<i>Consuntivo 2007</i>	<i>Preconsuntivo 2008</i>	<i>Preconsuntivo 2009</i>	<i>Variazioni assolute 2008-2009</i>	<i>Variazioni % 2008-2009</i>
Totale Gennaio - Marzo	42.874	47.534	46.018	-1.516	-3,2%
Gennaio	19.176	20.798	20.600	-198	-1,0%
Febbraio	13.123	14.956	12.971	-1.985	-13,3%
Marzo	10.575	11.780	12.447	667	5,7%
Aprile	12.384	12.157			
Maggio	11.318	11.763			
Giugno	34.189	33.631			
Luglio	22.270	27.458			
Agosto	15.064	12.583			
Settembre	11.898	13.103			
Ottobre	15.586	15.599			
Novembre	43.121	17.536			
Dicembre	14.109	40.102			
Totale annuo	222.813	231.466			



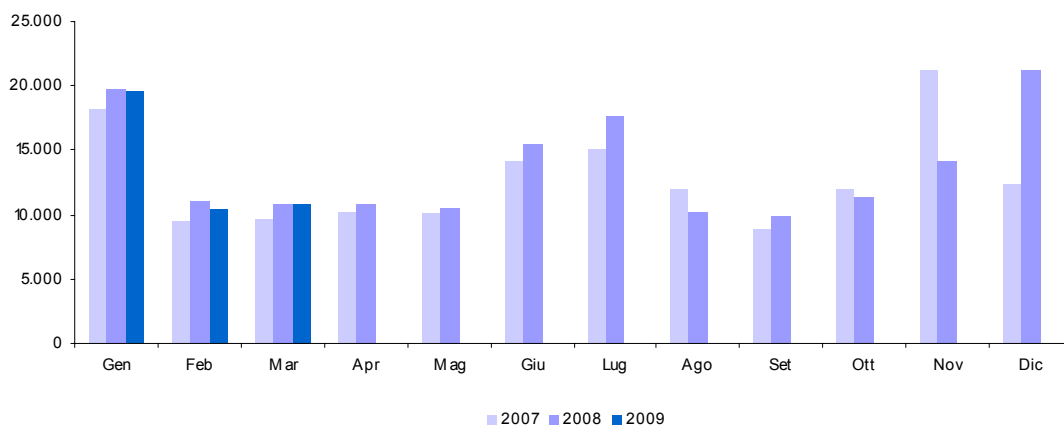
4. Imposte Indirette

Accertamenti (in milioni di euro)	Consuntivo 2007	Preconsuntivo 2008	Preconsuntivo 2009	Variazioni assolute 2008-2009	Variazioni % 2008-2009
Totale Gennaio - Marzo	40.763	40.510	37.958	-2.552	-6,3%
Gennaio	10.843	10.635	10.100	-535	-5,0%
Febbraio	14.009	14.483	13.200	-1.283	-8,9%
Marzo	15.911	15.392	14.658	-734	-4,8%
Aprile	13.635	13.782			
Maggio	18.213	18.056			
Giugno	13.975	14.295			
Luglio	15.240	15.054			
Agosto	20.326	18.822			
Settembre	11.475	11.440			
Ottobre	14.839	14.236			
Novembre	19.687	18.917			
Dicembre	26.741	25.719			
Totale annuo	194.894	190.831			



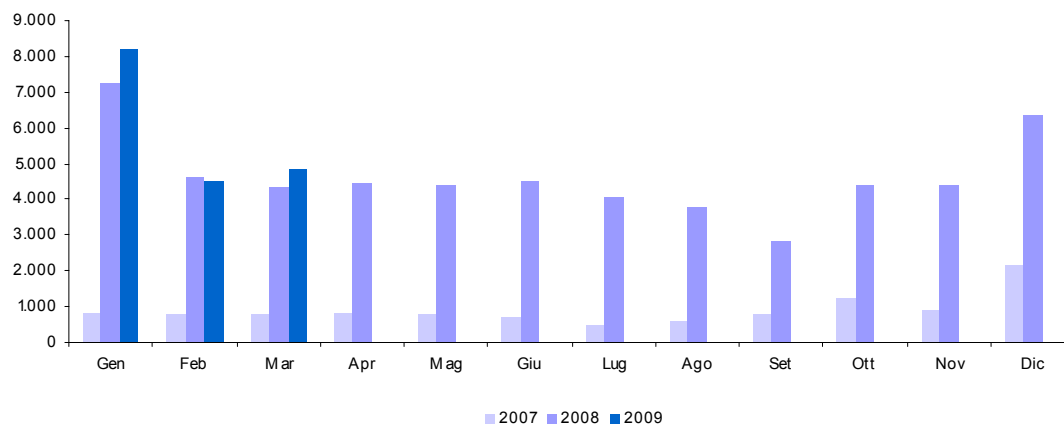
5. IRE (cap. 1023)

<i>Accertamenti (in milioni di euro)</i>	<i>Consuntivo 2007</i>	<i>Preconsuntivo 2008</i>	<i>Preconsuntivo 2009</i>	<i>Variazioni assolute 2008-2009</i>	<i>Variazioni % 2008-2009</i>
Totale Gennaio - Marzo	37.393	41.593	40.983	-610	-1,5%
Gennaio	18.193	19.653	19.601	-52	-0,3%
Febbraio	9.505	11.101	10.474	-627	-5,6%
Marzo	9.695	10.839	10.908	69	0,6%
Aprile	10.204	10.830			
Maggio	10.053	10.606			
Giugno	14.144	15.579			
Luglio	15.085	17.748			
Agosto	11.917	10.178			
Settembre	8.796	9.980			
Ottobre	11.968	11.410			
Novembre	21.233	14.136			
Dicembre	12.361	21.325			
Totale annuo	153.154	163.385			



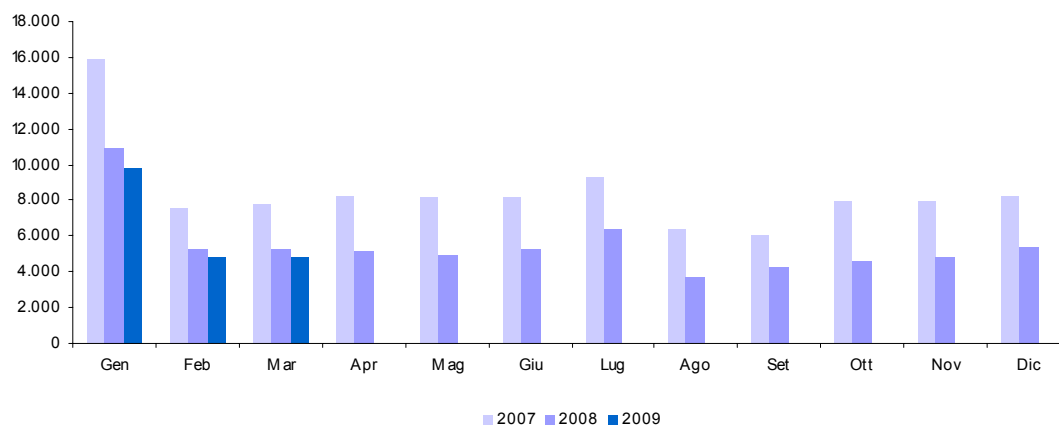
5.a. IRE - Ritenute dipendenti Stato ed enti pubblici (cap. 1023, art. 2, 15)

<i>Accertamenti (in milioni di euro)</i>	<i>Consuntivo 2007</i>	<i>Preconsuntivo 2008</i>	<i>Preconsuntivo 2009</i>	<i>Variazioni assolute 2008-2009</i>	<i>Variazioni % 2008-2009</i>
Totale Gennaio - Marzo	2.355	16.217	17.618	1.401	8,6%
Gennaio	822	7.252	8.233	981	13,5%
Febbraio	764	4.632	4.524	-108	-2,3%
Marzo	769	4.333	4.861	528	12,2%
Aprile	819	4.478			
Maggio	774	4.434			
Giugno	718	4.506			
Luglio	487	4.076			
Agosto	590	3.792			
Settembre	789	2.842			
Ottobre	1.210	4.422			
Novembre	887	4.441			
Dicembre	2.198	6.394			
Totale annuo	10.827	55.602			



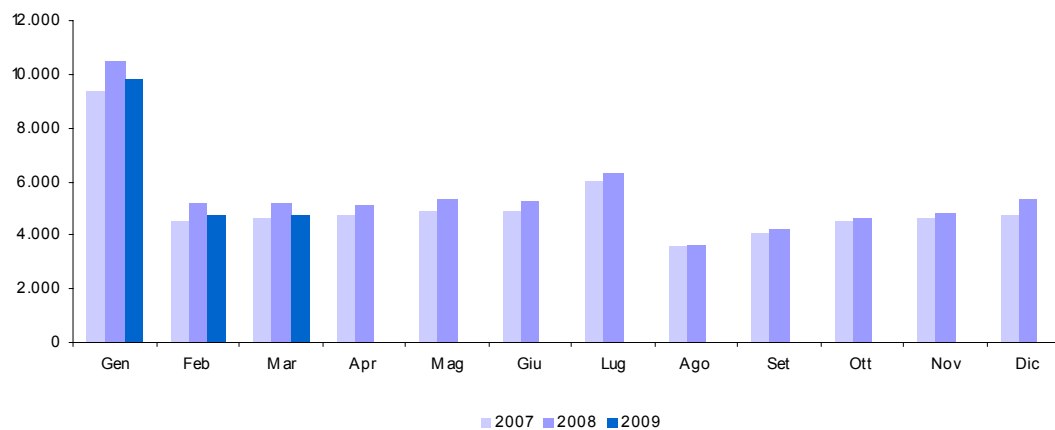
5.b. IRE - Ritenute dipendenti non statali (cap. 1023, art. 3, 17, 18, 21, 25)

Accertamenti (in milioni di euro)	Consuntivo 2007	Preconsuntivo 2008	Preconsuntivo 2009	Variazioni assolute 2008-2009	Variazioni % 2008-2009
Totale Gennaio - Marzo	31.354	21.432	19.495	-1.937	-9,0%
Gennaio	15.926	10.921	9.866	-1.055	-9,7%
Febbraio	7.643	5.258	4.815	-443	-8,4%
Marzo	7.785	5.253	4.814	-439	-8,4%
Aprile	8.247	5.189			
Maggio	8.134	4.891			
Giugno	8.132	5.294			
Luglio	9.291	6.351			
Agosto	6.404	3.689			
Settembre	6.026	4.236			
Ottobre	7.886	4.632			
Novembre	7.902	4.850			
Dicembre	8.269	5.403			
Totale annuo	101.645	65.967			



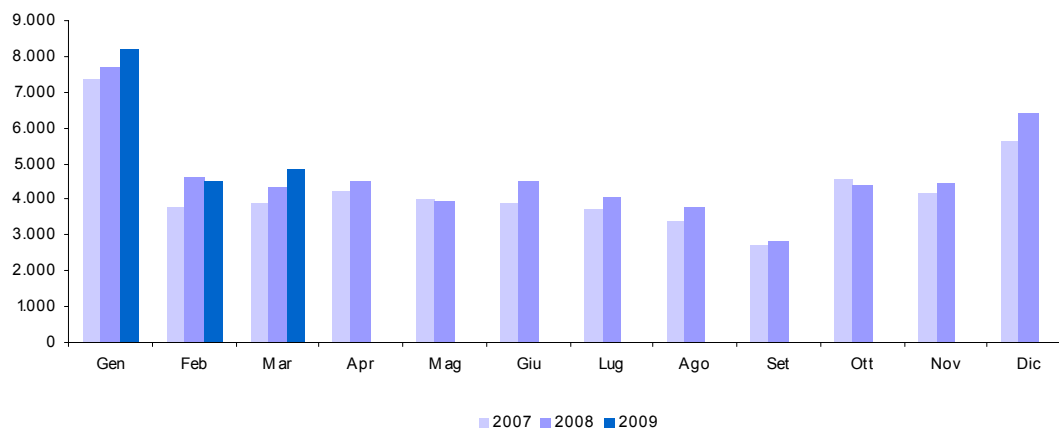
5.b.1. IRE - Ritenute dipendenti settore privato (cap. 1023, art. 3, 17, 18, 21, 25)

Accertamenti (in milioni di euro)	Consuntivo 2007	Preconsuntivo 2008	Preconsuntivo 2009	Variazioni assolute 2008-2009	Variazioni % 2008-2009
Totale Gennaio - Marzo	18.593	20.940	19.450	-1.490	-7,1%
Gennaio	9.396	10.481	9.862	-619	-5,9%
Febbraio	4.579	5.244	4.803	-441	-8,4%
Marzo	4.618	5.215	4.785	-430	-8,2%
Aprile	4.798	5.166			
Maggio	4.892	5.375			
Giugno	4.930	5.279			
Luglio	6.026	6.346			
Agosto	3.565	3.682			
Settembre	4.063	4.232			
Ottobre	4.533	4.623			
Novembre	4.601	4.808			
Dicembre	4.798	5.396			
Totale annuo	60.799	65.847			



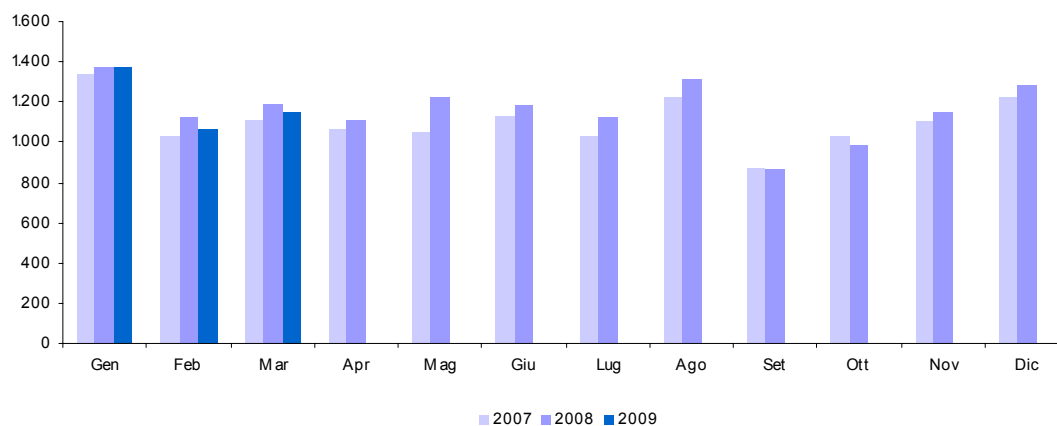
5.b.2. IRE - Ritenute dipendenti settore pubblico (cap. 1023, art. 2, 3, 15)

Accertamenti (in milioni di euro)	Consuntivo 2007	Preconsuntivo 2008	Preconsuntivo 2009	Variazioni assolute 2008-2009	Variazioni % 2008-2009
Totale Gennaio - Marzo	15.116	16.709	17.663	954	5,7%
Gennaio	7.352	7.692	8.237	545	7,1%
Febbraio	3.828	4.646	4.536	-110	-2,4%
Marzo	3.936	4.371	4.890	519	11,9%
Aprile	4.268	4.501			
Maggio	4.016	3.950			
Giugno	3.920	4.521			
Luglio	3.752	4.081			
Agosto	3.429	3.799			
Settembre	2.752	2.846			
Ottobre	4.563	4.431			
Novembre	4.188	4.483			
Dicembre	5.669	6.401			
Totale annuo	51.673	55.722			



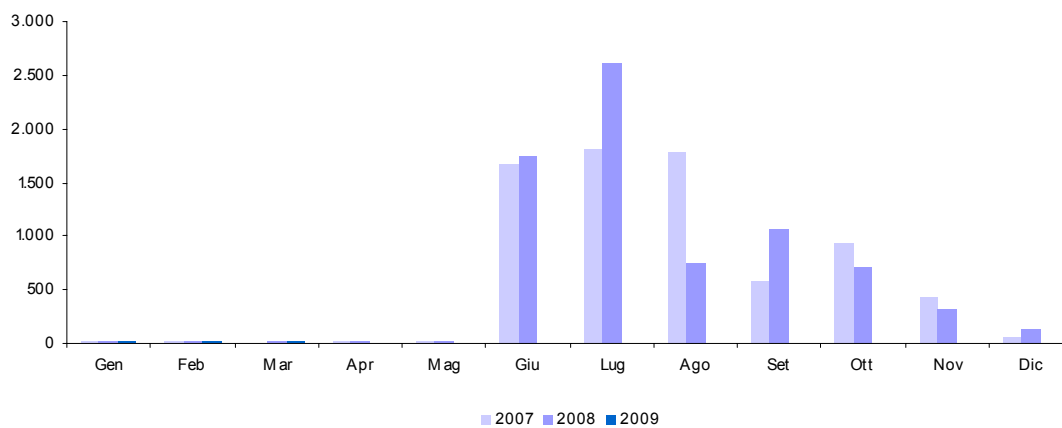
5.c. IRE - Ritenute lavoratori autonomi (cap. 1023, art. 4)

Accertamenti (in milioni di euro)	Consuntivo 2007	Preconsuntivo 2008	Preconsuntivo 2009	Variazioni assolute 2008-2009	Variazioni % 2008-2009
Totale Gennaio - Marzo	3.485	3.684	3.595	-89	-2,4%
Gennaio	1.338	1.368	1.376	8	0,6%
Febbraio	1.029	1.122	1.063	-59	-5,3%
Marzo	1.118	1.194	1.156	-38	-3,2%
Aprile	1.060	1.111			
Maggio	1.058	1.219			
Giugno	1.134	1.179			
Luglio	1.031	1.125			
Agosto	1.223	1.307			
Settembre	877	860			
Ottobre	1.029	980			
Novembre	1.101	1.149			
Dicembre	1.223	1.283			
Totale annuo	13.221	13.897			



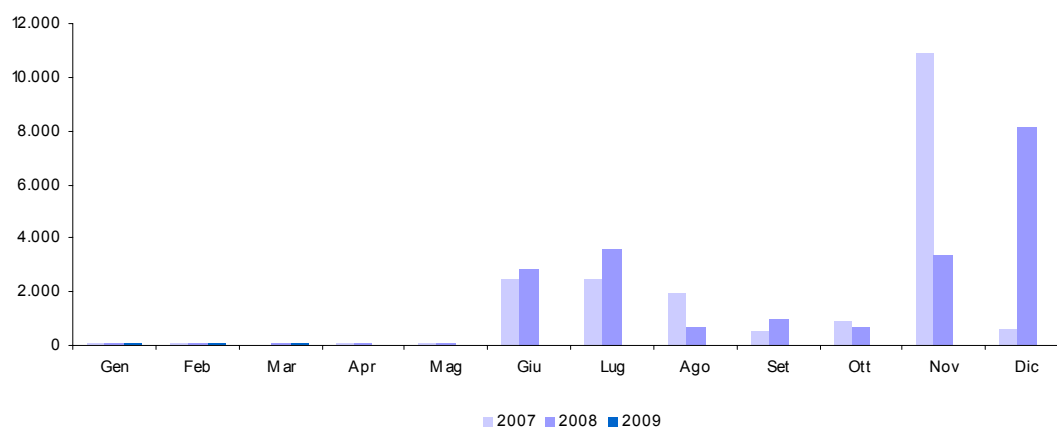
5.d. IRE - Saldo (cap. 1023, art. 9, 11, 13, 16, 19, 26)

Accertamenti (in milioni di euro)	Consuntivo 2007	Preconsuntivo 2008	Preconsuntivo 2009	Variazioni assolute 2008-2009	Variazioni % 2008-2009
Totale Gennaio - Marzo	41	42	47	5	11,9%
Gennaio	22	15	16	1	6,7%
Febbraio	10	12	15	3	25,0%
Marzo	9	15	16	1	6,7%
Aprile	16	11			
Maggio	22	20			
Giugno	1.670	1.751			
Luglio	1.814	2.612			
Agosto	1.791	745			
Settembre	574	1.053			
Ottobre	940	715			
Novembre	429	318			
Dicembre	64	132			
Totale annuo	7.361	7.399			



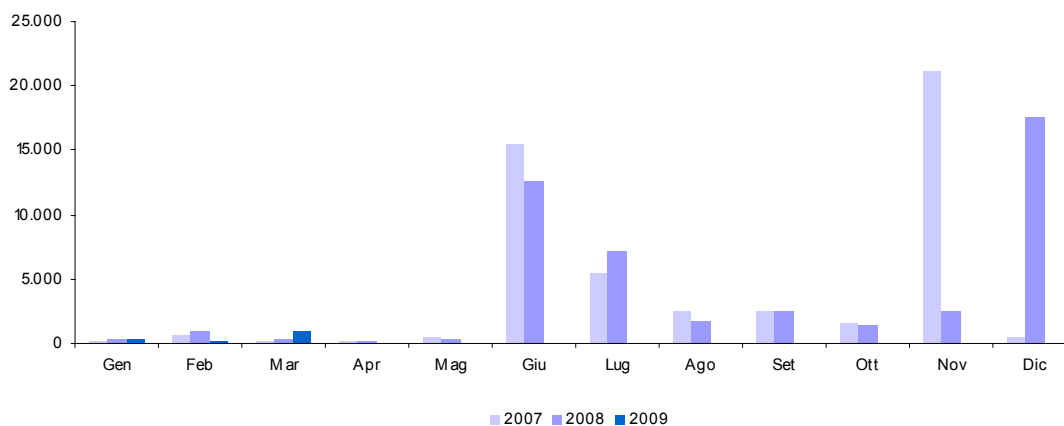
5.e. IRE - Acconto (cap. 1023, art. 10, 12, 14, 20, 23, 27)

Accertamenti (in milioni di euro)	Consuntivo 2007	Preconsuntivo 2008	Preconsuntivo 2009	Variazioni assolute 2008-2009	Variazioni % 2008-2009
Totale Gennaio - Marzo	158	218	228	10	4,6%
Gennaio	85	97	110	13	13,4%
Febbraio	59	77	57	-20	-26,0%
Marzo	14	44	61	17	38,6%
Aprile	62	41			
Maggio	65	42			
Giugno	2.490	2.849			
Luglio	2.462	3.584			
Agosto	1.909	645			
Settembre	530	989			
Ottobre	903	661			
Novembre	10.914	3.378			
Dicembre	607	8.113			
Totale annuo	20.100	20.520			



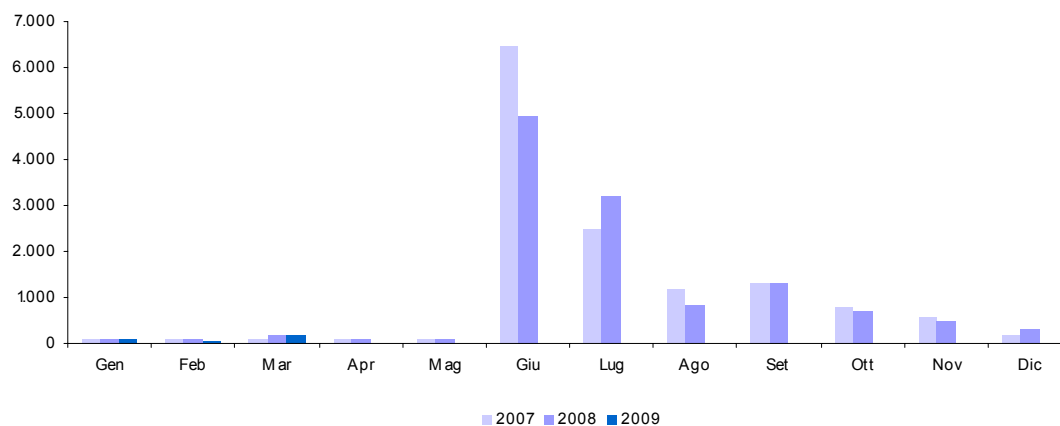
6. IRES (cap. 1024)

Accertamenti (in milioni di euro)	Consuntivo 2007	Preconsuntivo 2008	Preconsuntivo 2009	Variazioni assolute 2008-2009	Variazioni % 2008-2009
Totale Gennaio - Marzo	1.046	1.538	1.353	-185	-12,0%
Gennaio	231	269	235	-34	-12,6%
Febbraio	591	911	188	-723	-79,4%
Marzo	224	358	930	572	159,8%
Aprile	157	185			
Maggio	427	381			
Giugno	15.594	12.542			
Luglio	5.389	7.209			
Agosto	2.459	1.759			
Settembre	2.458	2.557			
Ottobre	1.613	1.454			
Novembre	21.086	2.544			
Dicembre	478	17.511			
Totale annuo	50.707	47.680			



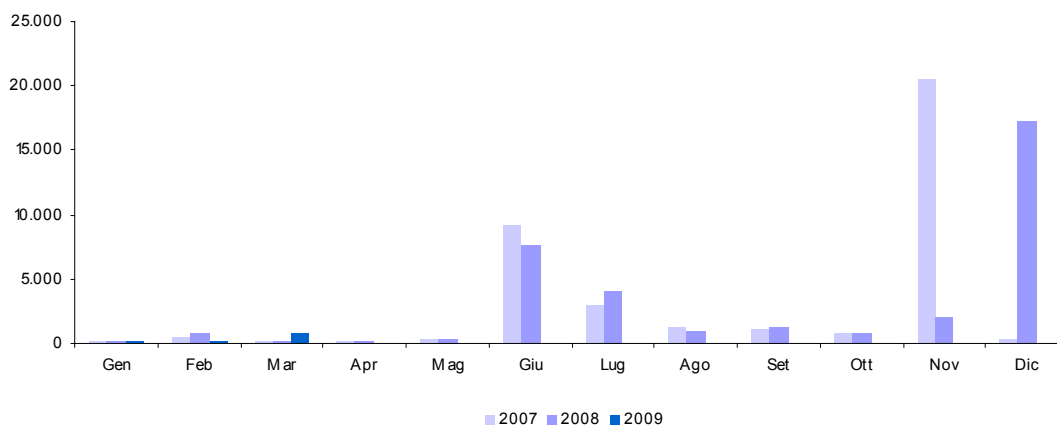
6.a. IRES - Saldo (cap. 1024, art. 2)

Accertamenti (in milioni di euro)	Consuntivo 2007	Preconsuntivo 2008	Preconsuntivo 2009	Variazioni assolute 2008-2009	Variazioni % 2008-2009
Totale Gennaio - Marzo	237	325	319	-6	-1,8%
Gennaio	77	96	95	-1	-1,0%
Febbraio	79	75	61	-14	-18,7%
Marzo	81	154	163	9	5,8%
Aprile	76	70			
Maggio	73	106			
Giugno	6.460	4.940			
Luglio	2.479	3.203			
Agosto	1.187	822			
Settembre	1.294	1.302			
Ottobre	783	681			
Novembre	559	500			
Dicembre	194	322			
Totale annuo	13.342	12.271			



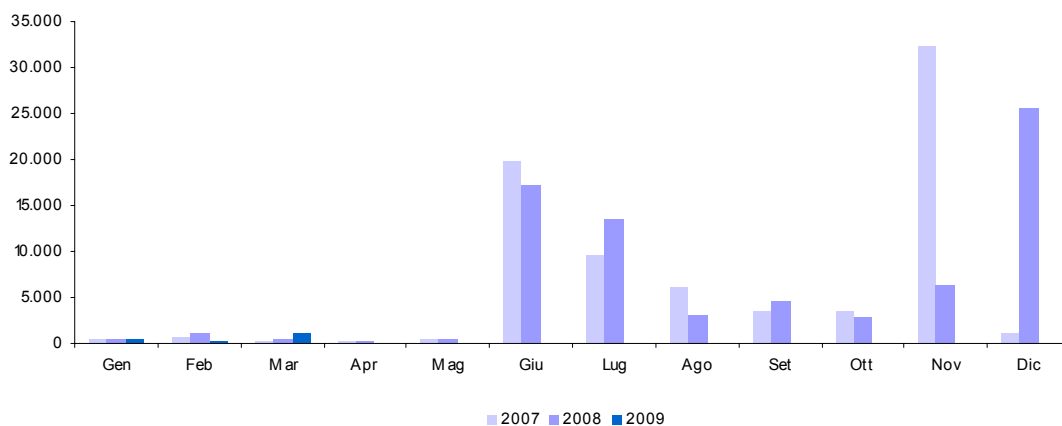
6.b. IRES - Acconto (cap. 1024, art. 8)

Accertamenti (in milioni di euro)	Consuntivo 2007	Preconsuntivo 2008	Preconsuntivo 2009	Variazioni assolute 2008-2009	Variazioni % 2008-2009
Totale Gennaio - Marzo	809	1.213	1.034	-179	-14,8%
Gennaio	154	173	140	-33	-19,1%
Febbraio	512	836	127	-709	-84,8%
Marzo	143	204	767	563	276,0%
Aprile	81	115			
Maggio	354	275			
Giugno	9.134	7.602			
Luglio	2.910	4.006			
Agosto	1.272	937			
Settembre	1.164	1.255			
Ottobre	830	773			
Novembre	20.527	2.044			
Dicembre	284	17.189			
Totale annuo	37.365	35.409			



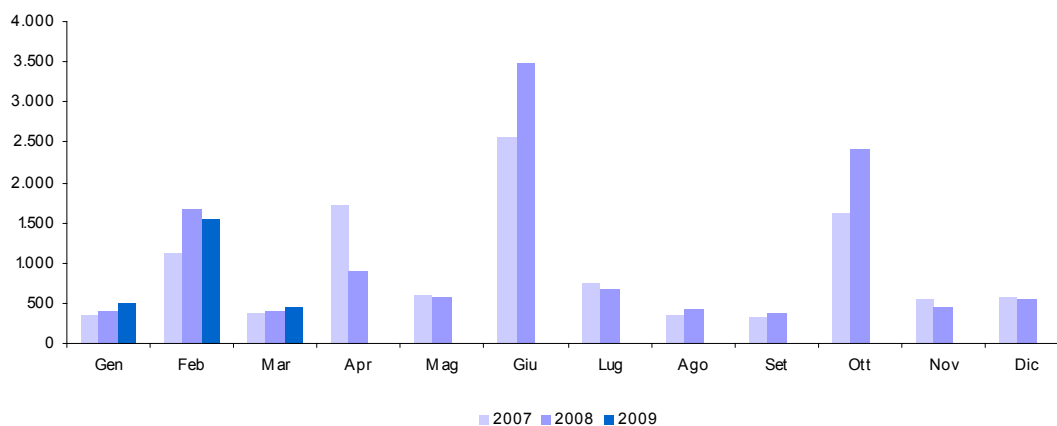
7. Autoliquidazione totale (IRE saldo e acconto, IRES saldo e acconto)

Accertamenti (in milioni di euro)	Consuntivo 2007	Preconsuntivo 2008	Preconsuntivo 2009	Variazioni assolute 2008-2009	Variazioni % 2008-2009
Totale Gennaio - Marzo	1.245	1.798	1.628	-170	-9,5%
Gennaio	338	381	361	-20	-5,2%
Febbraio	660	1.000	260	-740	-74,0%
Marzo	247	417	1.007	590	141,5%
Aprile	235	237			
Maggio	514	443			
Giugno	19.754	17.142			
Luglio	9.665	13.405			
Agosto	6.159	3.149			
Settembre	3.562	4.599			
Ottobre	3.456	2.830			
Novembre	32.429	6.240			
Dicembre	1.149	25.756			
Totale annuo	78.168	75.599			



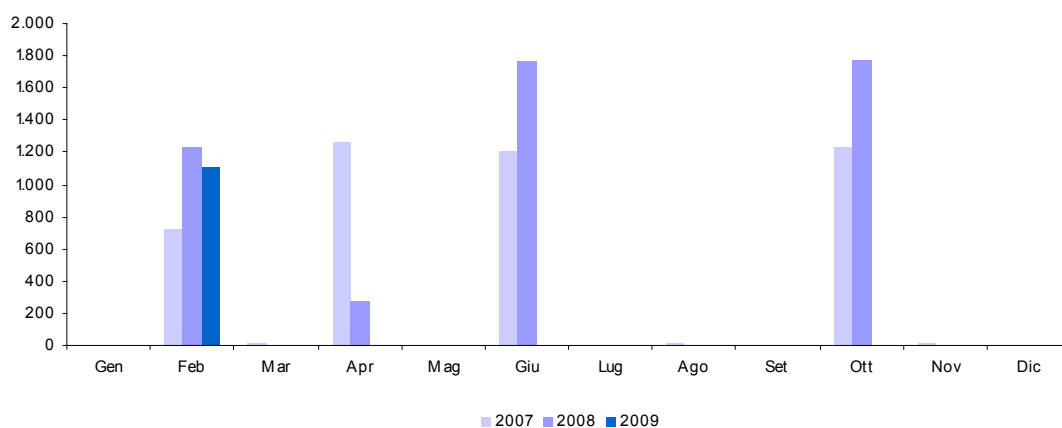
**8. Imposta sostitutiva delle imposte sui redditi
nonché ritenute sugli interessi e gli altri redditi di capitale (cap. 1026)**

<i>Accertamenti (in milioni di euro)</i>	<i>Consuntivo 2007</i>	<i>Preconsuntivo 2008</i>	<i>Preconsuntivo 2009</i>	<i>Variazioni assolute 2008-2009</i>	<i>Variazioni % 2008-2009</i>
Totale Gennaio - Marzo	1.835	2.468	2.490	22	0,9%
Gennaio	351	401	498	97	24,2%
Febbraio	1.113	1.675	1.539	-136	-8,1%
Marzo	371	392	453	61	15,6%
Aprile	1.706	894			
Maggio	608	574			
Giugno	2.563	3.487			
Luglio	754	666			
Agosto	351	420			
Settembre	332	376			
Ottobre	1.610	2.401			
Novembre	547	452			
Dicembre	580	558			
Totale annuo	10.886	12.296			



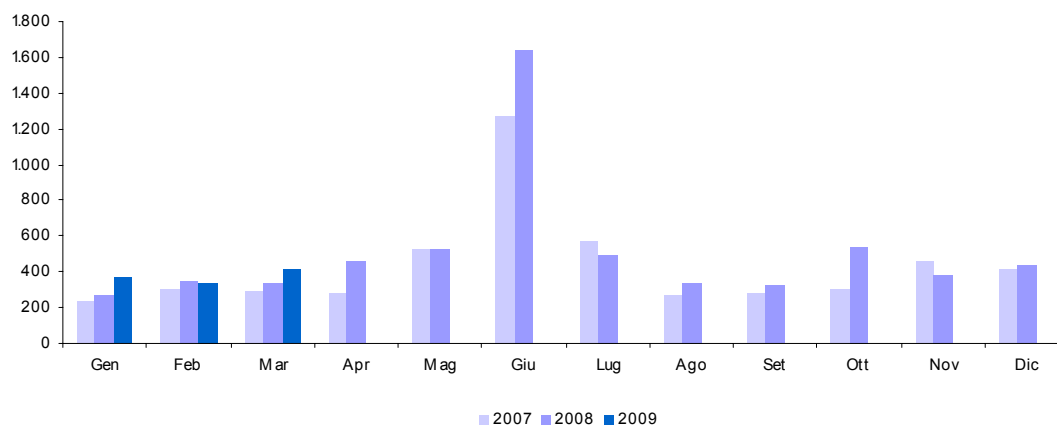
8.a. Sostitutiva - Ritenuta interessi banche (cap. 1026, art. 5)

Accertamenti (in milioni di euro)	Consuntivo 2007	Preconsuntivo 2008	Preconsuntivo 2009	Variazioni assolute 2008-2009	Variazioni % 2008-2009
Totale Gennaio - Marzo	729	1.229	1.107	-122	-9,9%
Gennaio	1	1	1		
Febbraio	719	1.226	1.104	-122	-10,0%
Marzo	9	2	2		
Aprile	1.268	272			
Maggio		1			
Giugno	1.211	1.767			
Luglio	5	3			
Agosto	10	1			
Settembre					
Ottobre	1.227	1.772			
Novembre	13	3			
Dicembre	1	1			
Totale annuo	4.464	5.049			



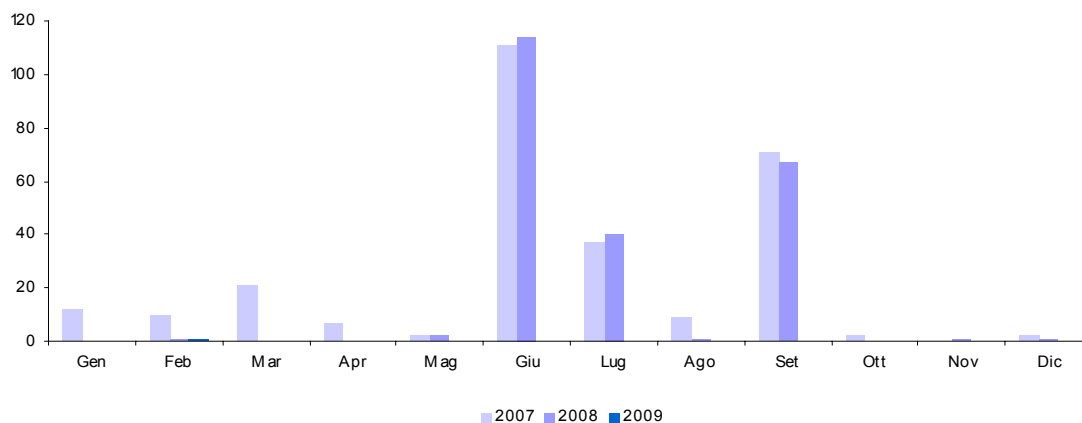
8.b. Sostitutiva - Ritenuta interessi obbligazioni (cap. 1026, art. 23)

Accertamenti (in milioni di euro)	Consuntivo 2007	Preconsuntivo 2008	Preconsuntivo 2009	Variazioni assolute 2008-2009	Variazioni % 2008-2009
Totale Gennaio - Marzo	837	944	1.119	175	18,5%
Gennaio	239	272	371	99	36,4%
Febbraio	304	342	335	-7	-2,0%
Marzo	294	330	413	83	25,2%
Aprile	285	462			
Maggio	524	529			
Giugno	1.269	1.639			
Luglio	568	493			
Agosto	270	331			
Settembre	274	322			
Ottobre	306	539			
Novembre	456	381			
Dicembre	413	431			
Totale annuo	5.202	6.071			



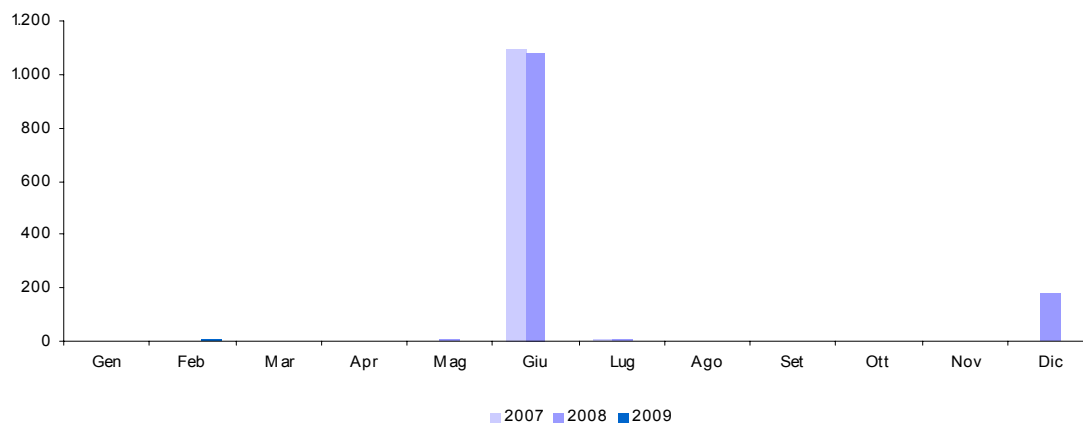
9. Sostitutiva sulla rivalutazione dei beni aziendali e sullo smobilizzo dei fondi in sospensione d'imposta (cap. 1033)

<i>Accertamenti (in milioni di euro)</i>	<i>Consuntivo 2007</i>	<i>Preconsuntivo 2008</i>	<i>Preconsuntivo 2009</i>	<i>Variazioni assolute 2008-2009</i>	<i>Variazioni % 2008-2009</i>
Totale Gennaio - Marzo	43	1	1		
Gennaio	12				
Febbraio	10	1	1		
Marzo	21				
Aprile	7				
Maggio	2	2			
Giugno	111	114			
Luglio	37	40			
Agosto	9	1			
Settembre	71	67			
Ottobre	2				
Novembre		1			
Dicembre	2	1			
Totale annuo	284	227			



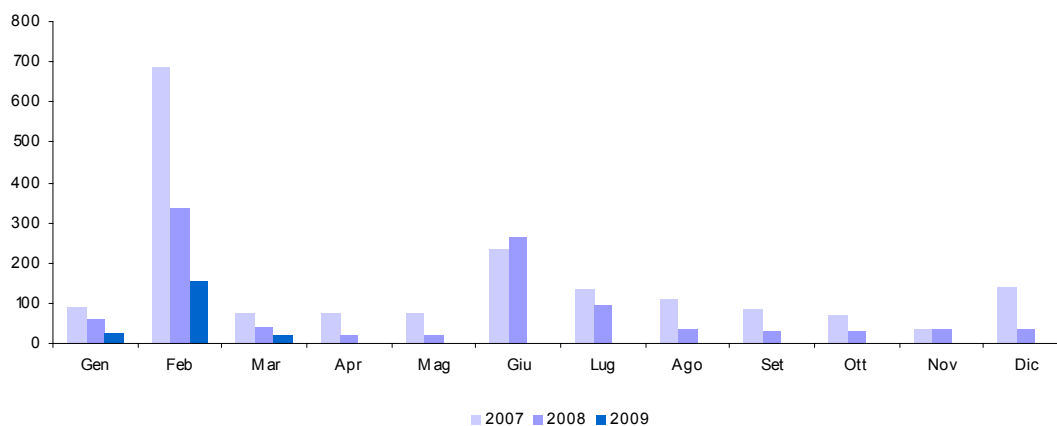
10. Imposta sulle riserve matematiche dei rami vita delle imprese assicurative (cap. 1148)

<i>Accertamenti (in milioni di euro)</i>	<i>Consuntivo 2007</i>	<i>Preconsuntivo 2008</i>	<i>Preconsuntivo 2009</i>	<i>Variazioni assolute 2008-2009</i>	<i>Variazioni % 2008-2009</i>
Totale Gennaio - Marzo			4	4	100,0%
Gennaio					
Febbraio			4	4	100,0%
Marzo					
Aprile					
Maggio			5		
Giugno	1.099	1.080			
Luglio	5	5			
Agosto	1				
Settembre					
Ottobre			1		
Novembre			1		
Dicembre			176		
Totale annuo		1.268			



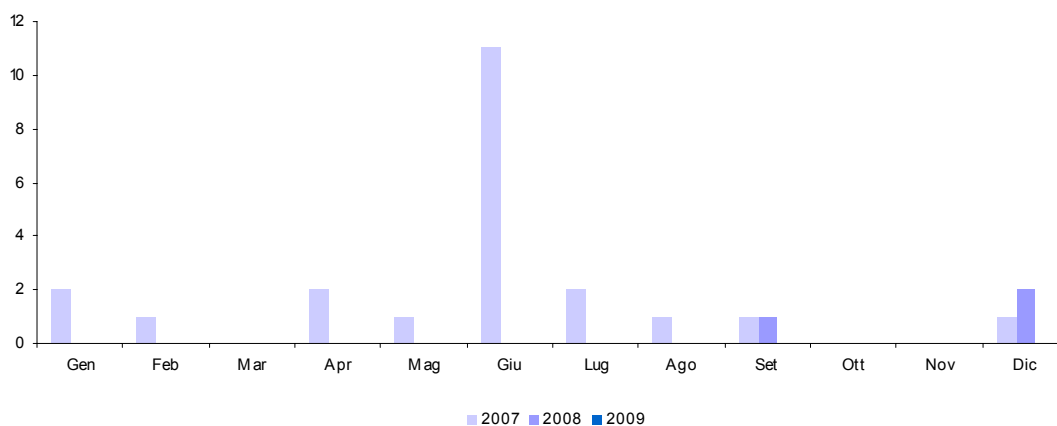
11. Imposte sostitutive sui redditi da capitale e sulle plusvalenze (cap. 1034)

<i>Accertamenti (in milioni di euro)</i>	<i>Consuntivo 2007</i>	<i>Preconsuntivo 2008</i>	<i>Preconsuntivo 2009</i>	<i>Variazioni assolute 2008-2009</i>	<i>Variazioni % 2008-2009</i>
Totale Gennaio - Marzo	851	432	199	-233	-53,9%
Gennaio	90	58	24	-34	-58,6%
Febbraio	685	336	155	-181	-53,9%
Marzo	76	38	20	-18	-47,4%
Aprile	75	19			
Maggio	74	21			
Giugno	236	265			
Luglio	136	96			
Agosto	108	35			
Settembre	82	31			
Ottobre	70	29			
Novembre	33	33			
Dicembre	138	36			
Totale annuo	1.803	997			



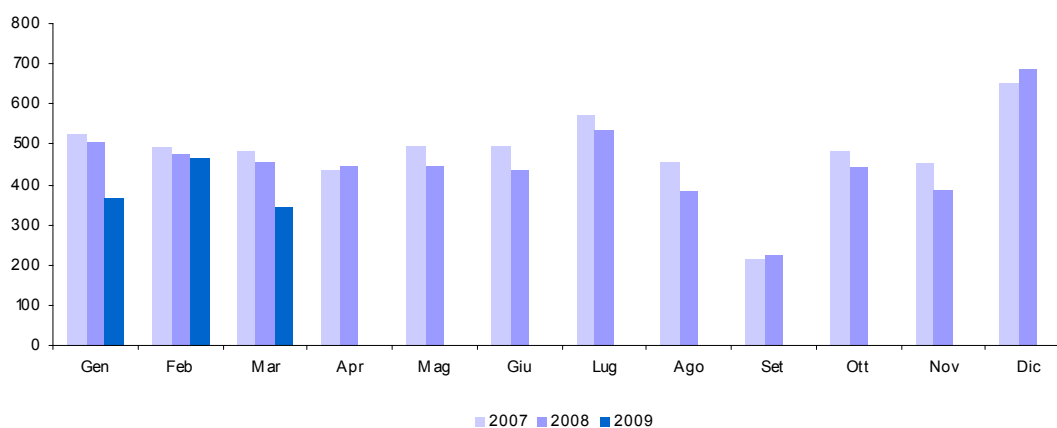
12. Imposta sostitutiva di IRE, IRES e IRAP sulla rivalutazione dei beni d'impresa (cap. 1182)

<i>Accertamenti (in milioni di euro)</i>	<i>Consuntivo 2007</i>	<i>Preconsuntivo 2008</i>	<i>Preconsuntivo 2009</i>	<i>Variazioni assolute 2008-2009</i>	<i>Variazioni % 2008-2009</i>
Totale Gennaio - Marzo	3				
Gennaio	2				
Febbraio	1				
Marzo					
Aprile	2				
Maggio	1				
Giugno	11				
Luglio	2				
Agosto	1				
Settembre	1	1			
Ottobre					
Novembre					
Dicembre	1	2			
Totale annuo	22	3			



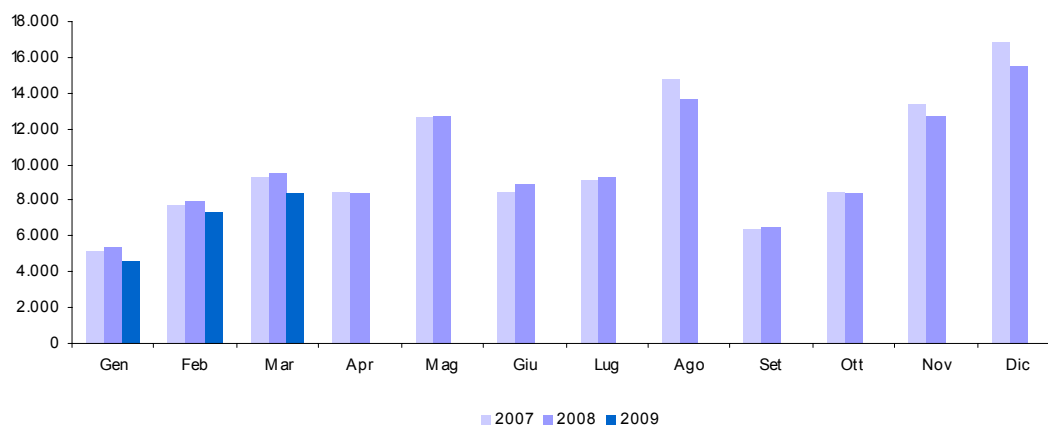
13. Registro (cap. 1201)

<i>Accertamenti (in milioni di euro)</i>	<i>Consuntivo 2007</i>	<i>Preconsuntivo 2008</i>	<i>Preconsuntivo 2009</i>	<i>Variazioni assolute 2008-2009</i>	<i>Variazioni % 2008-2009</i>
Totale Gennaio - Marzo	1.500	1.443	1.183	-260	-18,0%
Gennaio	528	509	370	-139	-27,3%
Febbraio	491	477	469	-8	-1,7%
Marzo	481	457	344	-113	-24,7%
Aprile	436	445			
Maggio	498	445			
Giugno	497	437			
Luglio	571	539			
Agosto	458	385			
Settembre	215	226			
Ottobre	482	442			
Novembre	452	390			
Dicembre	653	686			
Totale annuo	5.762	5.438			



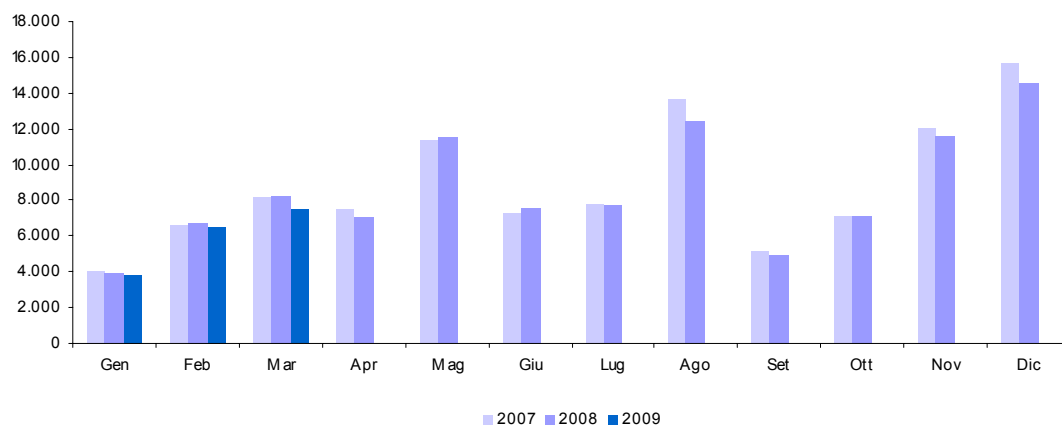
14. IVA (cap. 1203)

<i>Accertamenti (in milioni di euro)</i>	<i>Consuntivo 2007</i>	<i>Preconsuntivo 2008</i>	<i>Preconsuntivo 2009</i>	<i>Variazioni assolute 2008-2009</i>	<i>Variazioni % 2008-2009</i>
Totale Gennaio - Marzo	22.169	22.781	20.371	-2.410	-10,6%
Gennaio	5.197	5.351	4.634	-717	-13,4%
Febbraio	7.665	7.912	7.339	-573	-7,2%
Marzo	9.307	9.518	8.398	-1.120	-11,8%
Aprile	8.515	8.357			
Maggio	12.598	12.766			
Giugno	8.445	8.914			
Luglio	9.154	9.330			
Agosto	14.751	13.608			
Settembre	6.355	6.432			
Ottobre	8.455	8.440			
Novembre	13.405	12.698			
Dicembre	16.856	15.486			
Totale annuo	120.703	118.812			



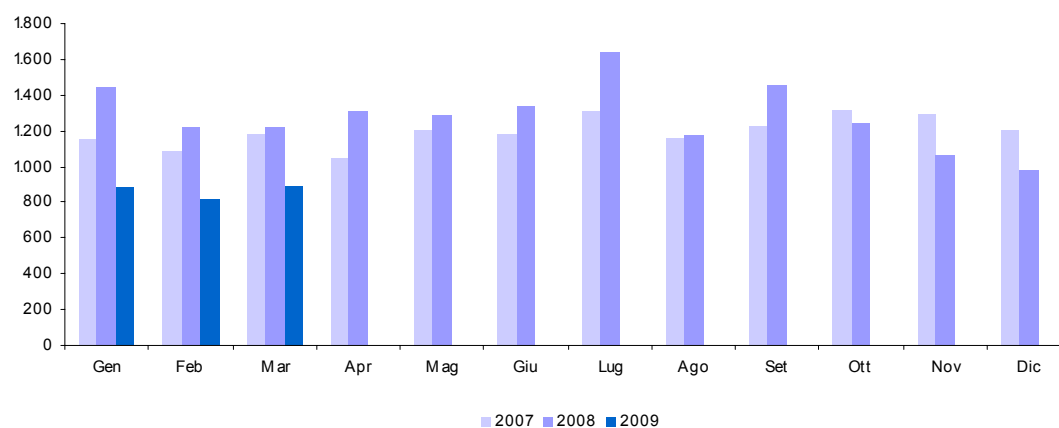
14.a. IVA - Scambi interni (cap. 1203, art. 1)

Accertamenti (in milioni di euro)	Consuntivo 2007	Preconsuntivo 2008	Preconsuntivo 2009	Variazioni assolute 2008-2009	Variazioni % 2008-2009
Totale Gennaio - Marzo	18.741	18.901	17.775	-1.126	-6,0%
Gennaio	4.040	3.913	3.753	-160	-4,1%
Febbraio	6.578	6.692	6.523	-169	-2,5%
Marzo	8.123	8.296	7.499	-797	-9,6%
Aprile	7.459	7.052			
Maggio	11.394	11.481			
Giugno	7.255	7.575			
Luglio	7.849	7.681			
Agosto	13.592	12.431			
Settembre	5.127	4.973			
Ottobre	7.132	7.199			
Novembre	12.111	11.639			
Dicembre	15.651	14.506			
Totale annuo	106.311	103.438			



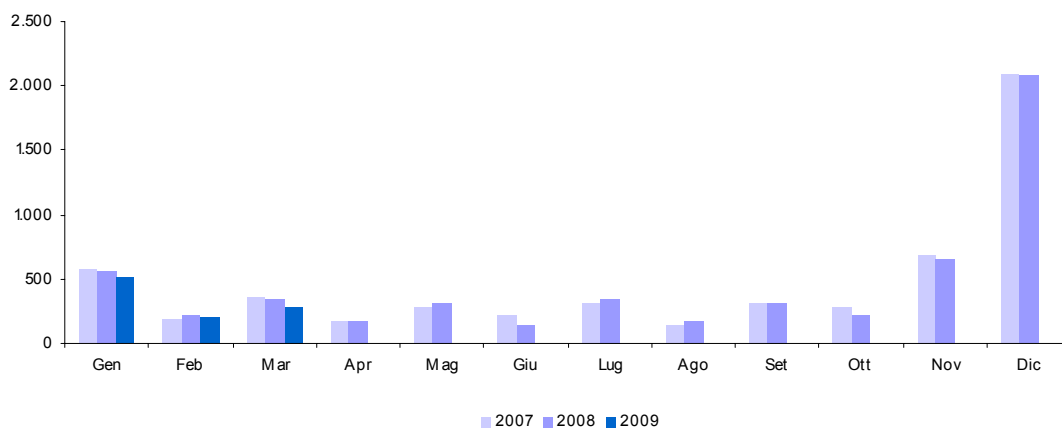
14.b. IVA - Importazioni (cap. 1203, art. 2)

Accertamenti (in milioni di euro)	Consuntivo 2007	Preconsuntivo 2008	Preconsuntivo 2009	Variazioni assolute 2008-2009	Variazioni % 2008-2009
Totale Gennaio - Marzo	3.428	3.880	2.596	-1.284	-33,1%
Gennaio	1.157	1.438	881	-557	-38,7%
Febbraio	1.087	1.220	816	-404	-33,1%
Marzo	1.184	1.222	899	-323	-26,4%
Aprile	1.056	1.305			
Maggio	1.204	1.285			
Giugno	1.190	1.339			
Luglio	1.305	1.649			
Agosto	1.159	1.177			
Settembre	1.228	1.459			
Ottobre	1.323	1.241			
Novembre	1.294	1.059			
Dicembre	1.205	980			
Totale annuo	14.392	15.374			



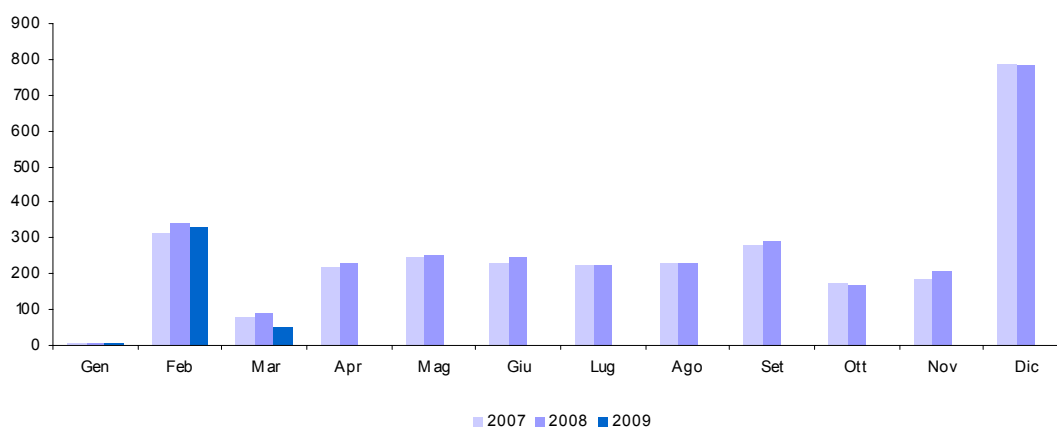
15. Bollo (cap. 1205)

<i>Accertamenti (in milioni di euro)</i>	<i>Consuntivo 2007</i>	<i>Preconsuntivo 2008</i>	<i>Preconsuntivo 2009</i>	<i>Variazioni assolute 2008-2009</i>	<i>Variazioni % 2008-2009</i>
Totale Gennaio - Marzo	1.120	1.113	1.000	-113	-10,2%
Gennaio	577	559	519	-40	-7,2%
Febbraio	186	220	196	-24	-10,9%
Marzo	357	334	285	-49	-14,7%
Aprile	167	178			
Maggio	273	313			
Giugno	216	143			
Luglio	308	335			
Agosto	140	171			
Settembre	304	309			
Ottobre	284	217			
Novembre	681	653			
Dicembre	2.091	2.078			
Totale annuo	5.584	5.510			



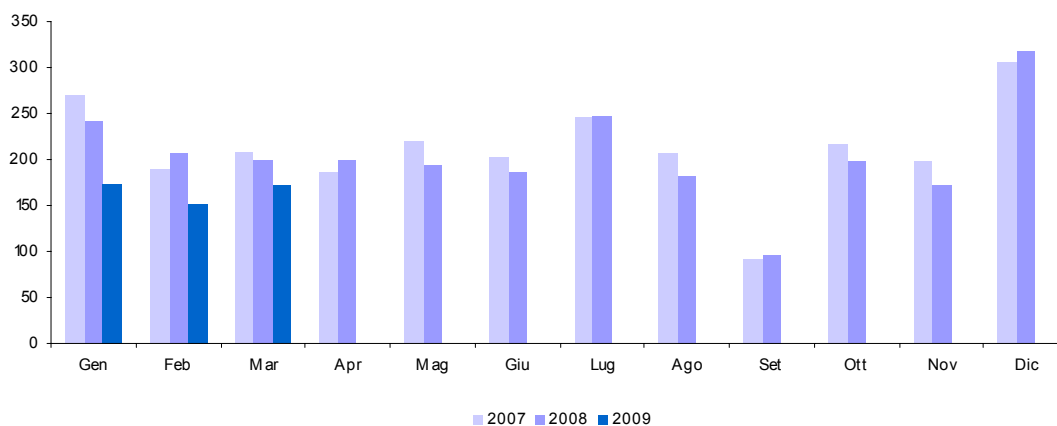
16. Assicurazioni (cap. 1208)

<i>Accertamenti (in milioni di euro)</i>	<i>Consuntivo 2007</i>	<i>Preconsuntivo 2008</i>	<i>Preconsuntivo 2009</i>	<i>Variazioni assolute 2008-2009</i>	<i>Variazioni % 2008-2009</i>
Totale Gennaio - Marzo	397	437	385	-52	-11,9%
Gennaio	4	6	5	-1	-16,7%
Febbraio	312	343	331	-12	-3,5%
Marzo	81	88	49	-39	-44,3%
Aprile	219	230			
Maggio	247	253			
Giugno	227	244			
Luglio	226	223			
Agosto	230	228			
Settembre	282	290			
Ottobre	171	170			
Novembre	182	206			
Dicembre	790	780			
Totale annuo	2.971	3.061			



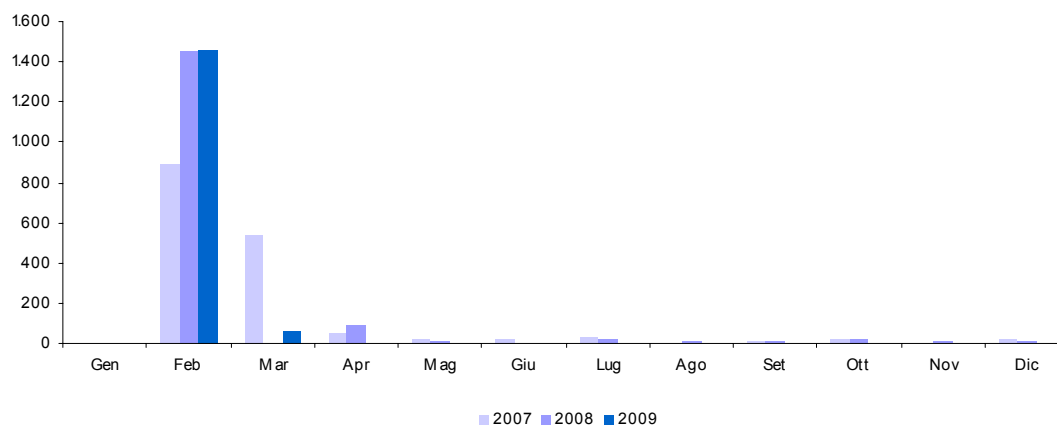
17. Ipotecaria (cap. 1210)

<i>Accertamenti (in milioni di euro)</i>	<i>Consuntivo 2007</i>	<i>Preconsuntivo 2008</i>	<i>Preconsuntivo 2009</i>	<i>Variazioni assolute 2008-2009</i>	<i>Variazioni % 2008-2009</i>
Totale Gennaio - Marzo	669	650	498	-152	-23,4%
Gennaio	270	242	173	-69	-28,5%
Febbraio	190	207	153	-54	-26,1%
Marzo	209	201	172	-29	-14,4%
Aprile	188	201			
Maggio	219	193			
Giugno	203	188			
Luglio	245	248			
Agosto	207	182			
Settembre	91	95			
Ottobre	218	197			
Novembre	198	171			
Dicembre	306	317			
Totale annuo	2.544	2.442			



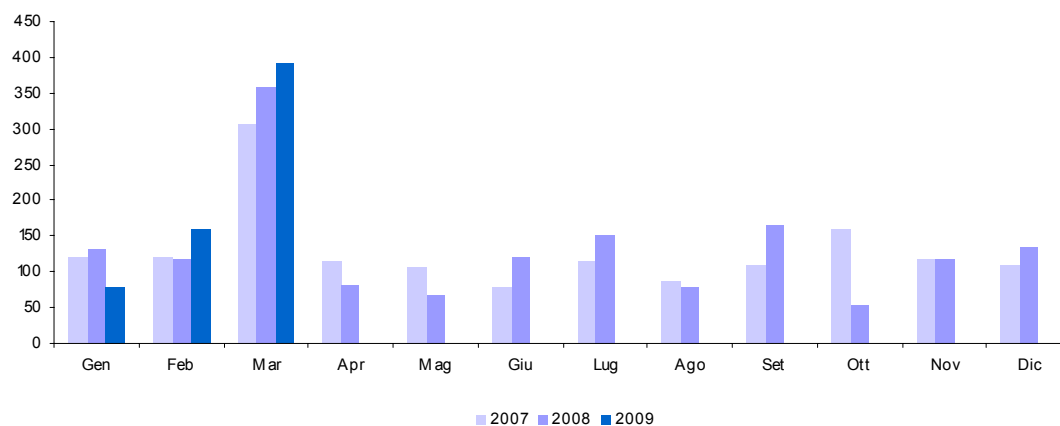
18. Canoni di abbonamento radio e TV (cap. 1216)

<i>Accertamenti (in milioni di euro)</i>	<i>Consuntivo 2007</i>	<i>Preconsuntivo 2008</i>	<i>Preconsuntivo 2009</i>	<i>Variazioni assolute 2008-2009</i>	<i>Variazioni % 2008-2009</i>
Totale Gennaio - Marzo	1.430	1.447	1.521	74	5,1%
Gennaio			1	1	100,0%
Febbraio	896	1.446	1.465	19	1,3%
Marzo	534	1	55	54	5400,0%
Aprile	50	85			
Maggio	22	14			
Giugno	15	1			
Luglio	29	20			
Agosto		13			
Settembre	14	6			
Ottobre	15	19			
Novembre	1	7			
Dicembre	16	6			
Totale annuo	1.592	1.618			



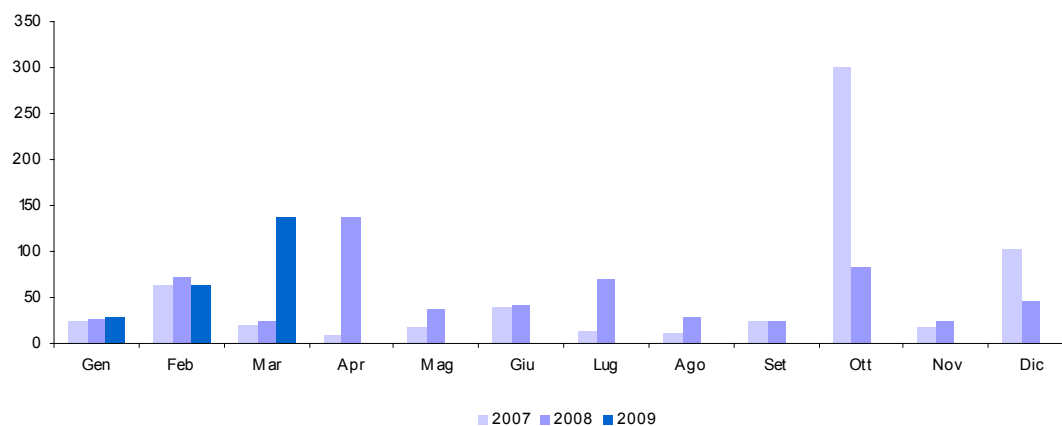
19. Concessioni governative (cap. 1217)

<i>Accertamenti (in milioni di euro)</i>	<i>Consuntivo 2007</i>	<i>Preconsuntivo 2008</i>	<i>Preconsuntivo 2009</i>	<i>Variazioni assolute 2008-2009</i>	<i>Variazioni % 2008-2009</i>
Totale Gennaio - Marzo	549	608	628	20	3,3%
Gennaio	121	132	79	-53	-40,2%
Febbraio	121	117	158	41	35,0%
Marzo	307	359	391	32	8,9%
Aprile	115	82			
Maggio	105	67			
Giugno	77	121			
Luglio	115	150			
Agosto	88	79			
Settembre	109	166			
Ottobre	158	54			
Novembre	118	116			
Dicembre	109	134			
Totale annuo	1.543	1.577			



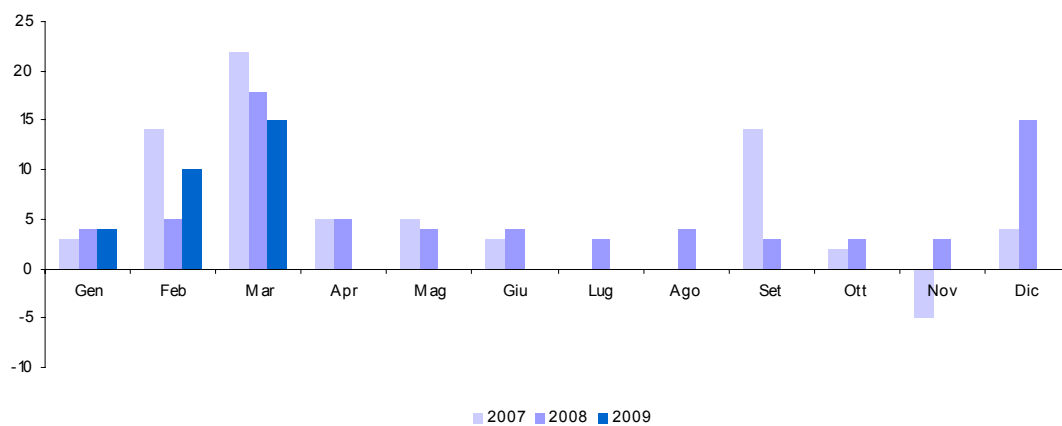
20. Tasse automobilistiche (cap. 1218)

<i>Accertamenti (in milioni di euro)</i>	<i>Consuntivo 2007</i>	<i>Preconsuntivo 2008</i>	<i>Preconsuntivo 2009</i>	<i>Variazioni assolute 2008-2009</i>	<i>Variazioni % 2008-2009</i>
Totale Gennaio - Marzo	106	121	229	108	89,3%
Gennaio	23	26	29	3	11,5%
Febbraio	63	72	64	-8	-11,1%
Marzo	20	23	136	113	491,3%
Aprile	8	136			
Maggio	17	37			
Giugno	40	41			
Luglio	12	69			
Agosto	11	29			
Settembre	23	23			
Ottobre	299	83			
Novembre	17	23			
Dicembre	102	45			
Totale annuo	635	607			



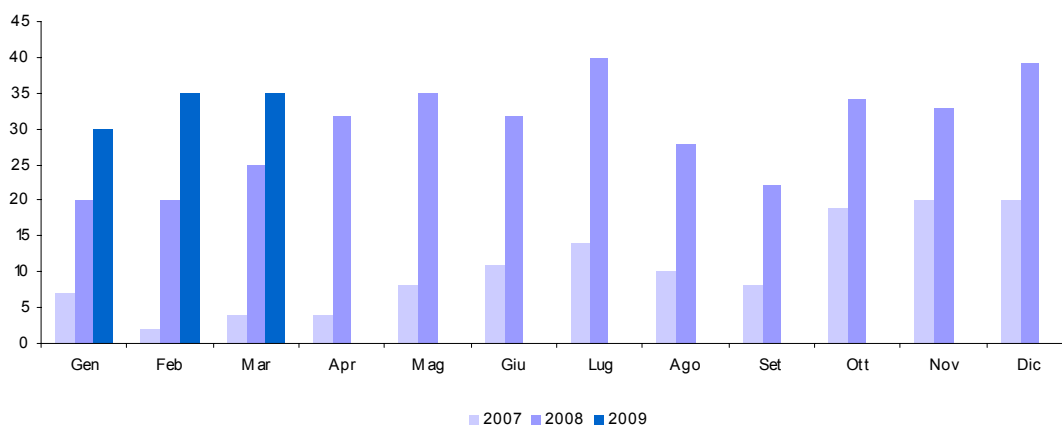
21. Imposta sugli spettacoli e sul gioco nelle case da gioco (cap. 1230)

<i>Accertamenti (in milioni di euro)</i>	<i>Consuntivo 2007</i>	<i>Preconsuntivo 2008</i>	<i>Preconsuntivo 2009</i>	<i>Variazioni assolute 2008-2009</i>	<i>Variazioni % 2008-2009</i>
Totale Gennaio - Marzo	39	27	29	2	7,4%
Gennaio	3	4	4		
Febbraio	14	5	10	5	100,0%
Marzo	22	18	15	-3	-16,7%
Aprile	5	5			
Maggio	5	4			
Giugno	3	4			
Luglio		3			
Agosto		4			
Settembre	14	3			
Ottobre	2	3			
Novembre		-5	3		
Dicembre	4	15			
Totale annuo	67	71			



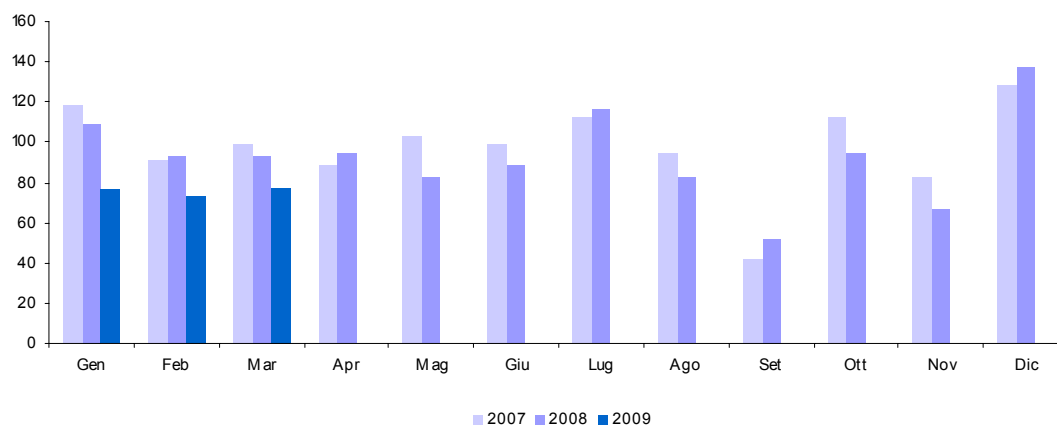
22. Successioni e donazioni (cap. 1239)

<i>Accertamenti (in milioni di euro)</i>	<i>Consuntivo 2007</i>	<i>Preconsuntivo 2008</i>	<i>Preconsuntivo 2009</i>	<i>Variazioni assolute 2008-2009</i>	<i>Variazioni % 2008-2009</i>
Totale Gennaio - Marzo	13	65	100	35	53,8%
Gennaio	7	20	30	10	50,0%
Febbraio	2	20	35	15	75,0%
Marzo	4	25	35	10	40,0%
Aprile	4	32			
Maggio	8	35			
Giugno	11	32			
Luglio	14	40			
Agosto	10	28			
Settembre	8	22			
Ottobre	19	34			
Novembre	20	33			
Dicembre	20	39			
Totale annuo	127	360			



23. Diritti catastali e di scritturato (cap. 1243)

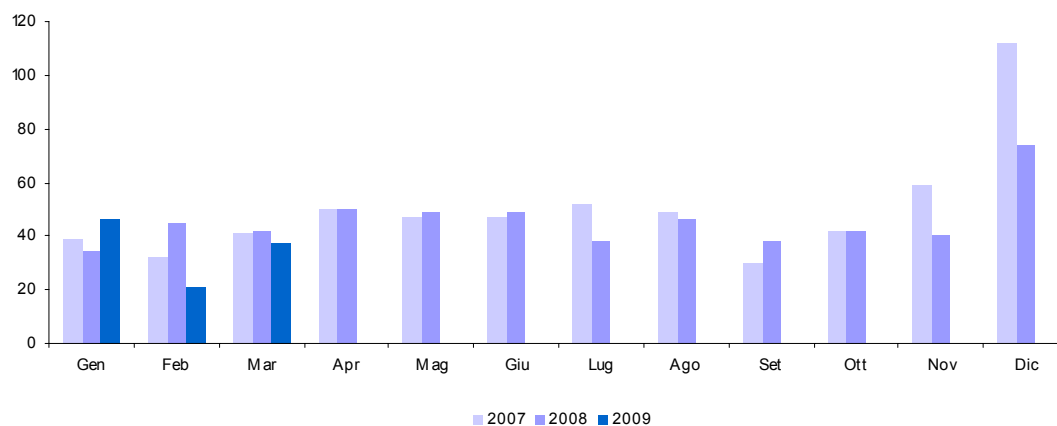
<i>Accertamenti (in milioni di euro)</i>	<i>Consuntivo 2007</i>	<i>Preconsuntivo 2008</i>	<i>Preconsuntivo 2009</i>	<i>Variazioni assolute 2008-2009</i>	<i>Variazioni % 2008-2009</i>
Totale Gennaio - Marzo	308	295	229	-66	-22,4%
Gennaio	118	109	77	-32	-29,4%
Febbraio	91	93	74	-19	-20,4%
Marzo	99	93	78	-15	-16,1%
Aprile	88	94			
Maggio	103	82			
Giugno	99	88			
Luglio	112	116			
Agosto	94	82			
Settembre	42	52			
Ottobre	112	94			
Novembre	82	67			
Dicembre	128	137			
Totale annuo	1.168	1.107			



24. Imposta di fabbricazione sugli spiriti (cap. 1401)

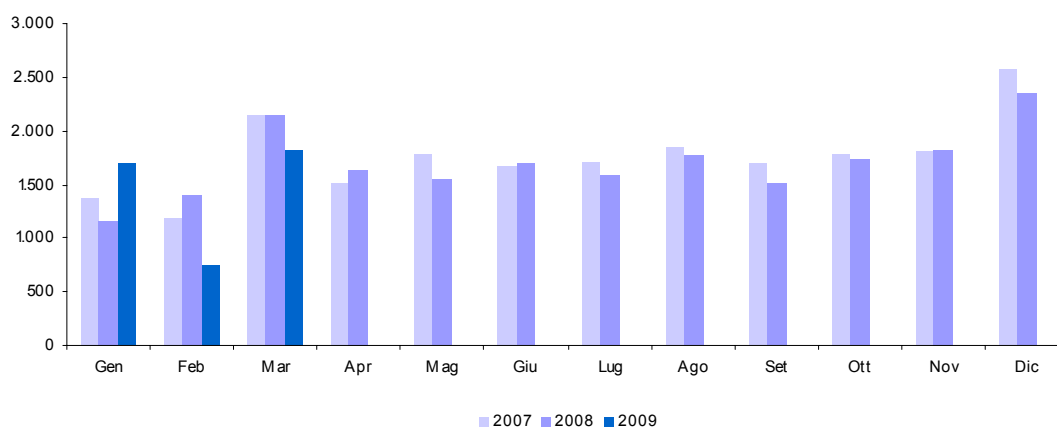
Il dato negativo del mese di luglio 2006 rettifica alcune rilevazioni dei mesi precedenti che, da controlli fatti a posteriori, sono risultate superiori al dato reale.

Accertamenti (in milioni di euro)	Consuntivo 2007	Preconsuntivo 2008	Preconsuntivo 2009	Variazioni assolute 2008-2009	Variazioni % 2008-2009
Totale Gennaio - Marzo	112	121	104	-17	-14,0%
Gennaio	39	34	46	12	35,3%
Febbraio	32	45	21	-24	-53,3%
Marzo	41	42	37	-5	-11,9%
Aprile	50	50			
Maggio	47	49			
Giugno	47	49			
Luglio	52	38			
Agosto	49	46			
Settembre	30	38			
Ottobre	42	42			
Novembre	59	40			
Dicembre	112	74			
Totale annuo	600	547			



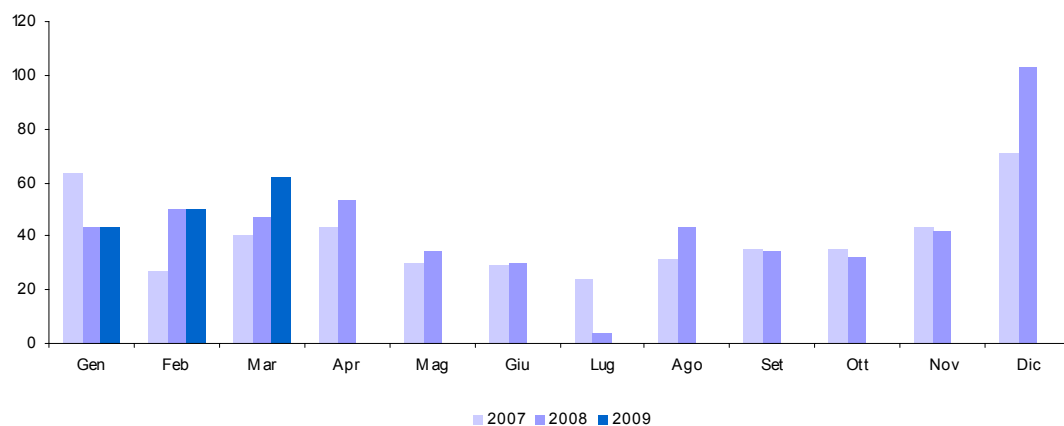
25. Imposta di fabbricazione sugli oli minerali (cap. 1409)

<i>Accertamenti (in milioni di euro)</i>	<i>Consuntivo 2007</i>	<i>Preconsuntivo 2008</i>	<i>Preconsuntivo 2009</i>	<i>Variazioni assolute 2008-2009</i>	<i>Variazioni % 2008-2009</i>
Totale Gennaio - Marzo	4.703	4.684	4.252	-432	-9,2%
Gennaio	1.370	1.154	1.696	542	47,0%
Febbraio	1.188	1.394	737	-657	-47,1%
Marzo	2.145	2.136	1.819	-317	-14,8%
Aprile	1.515	1.641			
Maggio	1.781	1.553			
Giugno	1.672	1.704			
Luglio	1.714	1.579			
Agosto	1.836	1.778			
Settembre	1.704	1.511			
Ottobre	1.789	1.731			
Novembre	1.801	1.829			
Dicembre	2.564	2.340			
Totale annuo	21.079	20.350			



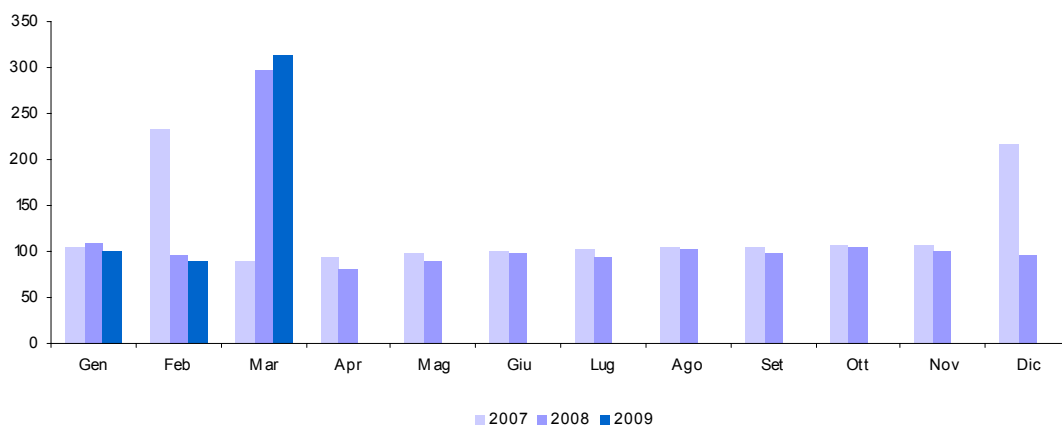
26. Imposta di fabbricazione sui gas incondensabili (cap. 1410)

<i>Accertamenti (in milioni di euro)</i>	<i>Consuntivo 2007</i>	<i>Preconsuntivo 2008</i>	<i>Preconsuntivo 2009</i>	<i>Variazioni assolute 2008-2009</i>	<i>Variazioni % 2008-2009</i>
Totale Gennaio - Marzo	130	140	155	15	10,7%
Gennaio	63	43	43		
Febbraio	27	50	50		
Marzo	40	47	62	15	31,9%
Aprile	43	54			
Maggio	30	34			
Giugno	29	30			
Luglio	24	4			
Agosto	31	43			
Settembre	35	34			
Ottobre	35	32			
Novembre	43	42			
Dicembre	71	103			
Totale annuo	471	516			



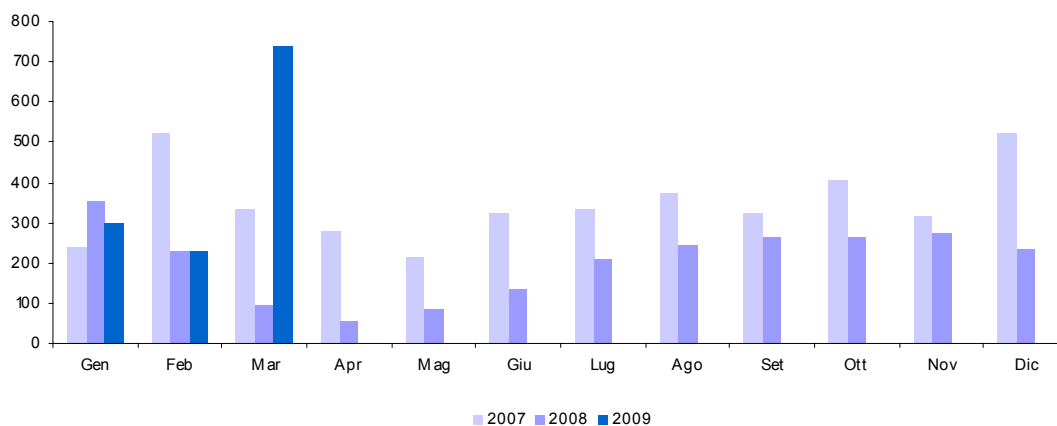
27. Imposta sull'energia elettrica e addizionali (cap. 1411)

Accertamenti (in milioni di euro)	Consuntivo 2007	Preconsuntivo 2008	Preconsuntivo 2009	Variazioni assolute 2008-2009	Variazioni % 2008-2009
Totale Gennaio - Marzo	426	501	503	2	0,4%
Gennaio	104	108	100	-8	-7,4%
Febbraio	233	95	90	-5	-5,3%
Marzo	89	298	313	15	5,0%
Aprile	93	80			
Maggio	97	90			
Giugno	99	98			
Luglio	102	94			
Agosto	104	102			
Settembre	104	98			
Ottobre	107	104			
Novembre	106	99			
Dicembre	218	95			
Totale annuo	1.456	1.361			



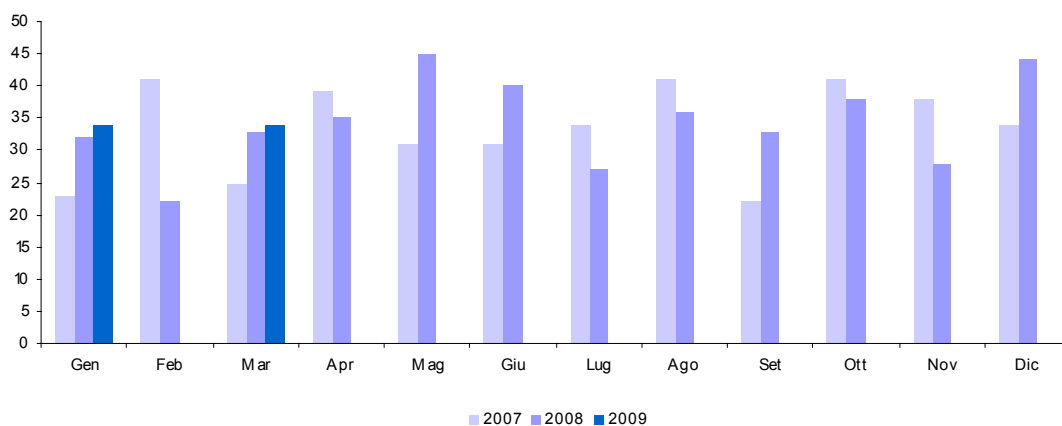
28. Imposta di consumo sul gas metano (cap. 1421)

<i>Accertamenti (in milioni di euro)</i>	<i>Consuntivo 2007</i>	<i>Preconsuntivo 2008</i>	<i>Preconsuntivo 2009</i>	<i>Variazioni assolute 2008-2009</i>	<i>Variazioni % 2008-2009</i>
Totale Gennaio - Marzo	1.097	675	1.269	594	88,0%
Gennaio	239	352	297	-55	-15,6%
Febbraio	524	230	230		
Marzo	334	93	742	649	697,8%
Aprile	279	56			
Maggio	215	86			
Giugno	324	136			
Luglio	331	208			
Agosto	374	242			
Settembre	322	263			
Ottobre	407	261			
Novembre	316	271			
Dicembre	521	235			
Totale annuo	4.186	2.433			



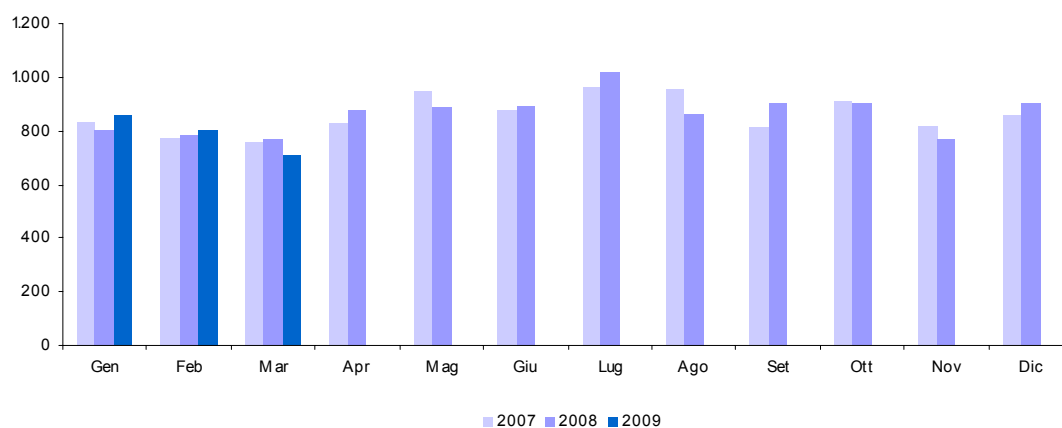
29. Imposta di consumo sugli oli lubrificanti e sui bitumi di petrolio (cap. 1431)

<i>Accertamenti (in milioni di euro)</i>	<i>Consuntivo 2007</i>	<i>Preconsuntivo 2008</i>	<i>Preconsuntivo 2009</i>	<i>Variazioni assolute 2008-2009</i>	<i>Variazioni % 2008-2009</i>
Totale Gennaio - Marzo	89	87	68	-19	-21,8%
Gennaio	23	32	34	2	6,3%
Febbraio	41	22		-22	-100,0%
Marzo	25	33	34	1	3,0%
Aprile	39	35			
Maggio	31	45			
Giugno	31	40			
Luglio	34	27			
Agosto	41	36			
Settembre	22	33			
Ottobre	41	38			
Novembre	38	28			
Dicembre	34	44			
Totale annuo	400	413			



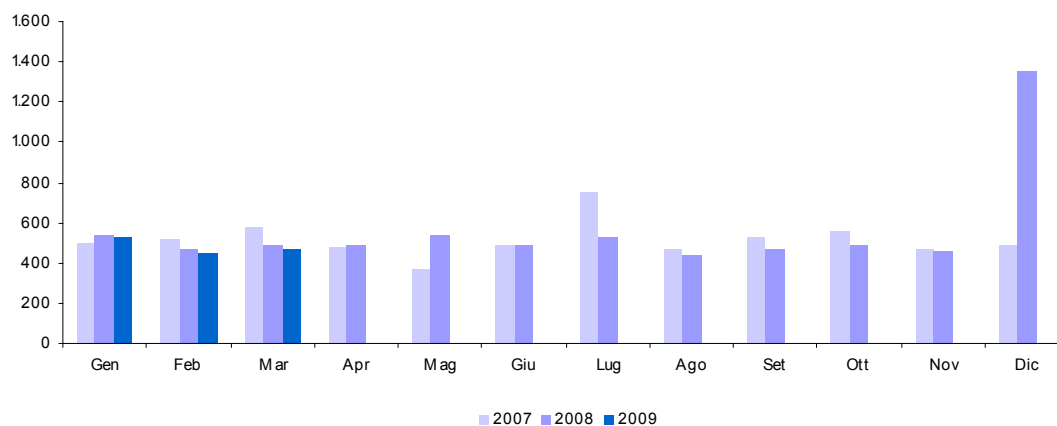
30. Tabacchi (Imposta sul consumo) (cap. 1601)

<i>Accertamenti (in milioni di euro)</i>	<i>Consuntivo 2007</i>	<i>Preconsuntivo 2008</i>	<i>Preconsuntivo 2009</i>	<i>Variazioni assolute 2008-2009</i>	<i>Variazioni % 2008-2009</i>
Totale Gennaio - Marzo	2.366	2.353	2.370	17	0,7%
Gennaio	832	805	857	52	6,5%
Febbraio	772	779	805	26	3,3%
Marzo	762	769	708	-61	-7,9%
Aprile	830	883			
Maggio	944	888			
Giugno	879	897			
Luglio	962	1.019			
Agosto	955	866			
Settembre	816	904			
Ottobre	907	904			
Novembre	823	769			
Dicembre	857	904			
Totale annuo	10.339	10.387			



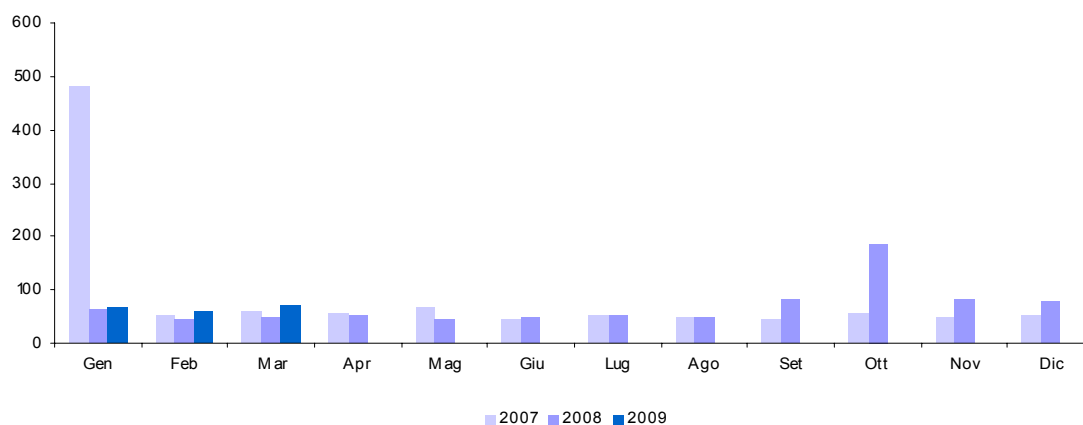
31. Provento del lotto (cap. 1801)

<i>Accertamenti (in milioni di euro)</i>	<i>Consuntivo 2007</i>	<i>Preconsuntivo 2008</i>	<i>Preconsuntivo 2009</i>	<i>Variazioni assolute 2008-2009</i>	<i>Variazioni % 2008-2009</i>
Totale Gennaio - Marzo	1.601	1.486	1.434	-52	-3,5%
Gennaio	499	532	522	-10	-1,9%
Febbraio	521	466	447	-19	-4,1%
Marzo	581	488	465	-23	-4,7%
Aprile	479	483			
Maggio	364	539			
Giugno	482	490			
Luglio	757	530			
Agosto	464	440			
Settembre	526	465			
Ottobre	555	483			
Novembre	463	461			
Dicembre	487	1.355			
Totale annuo	6.178	6.732			



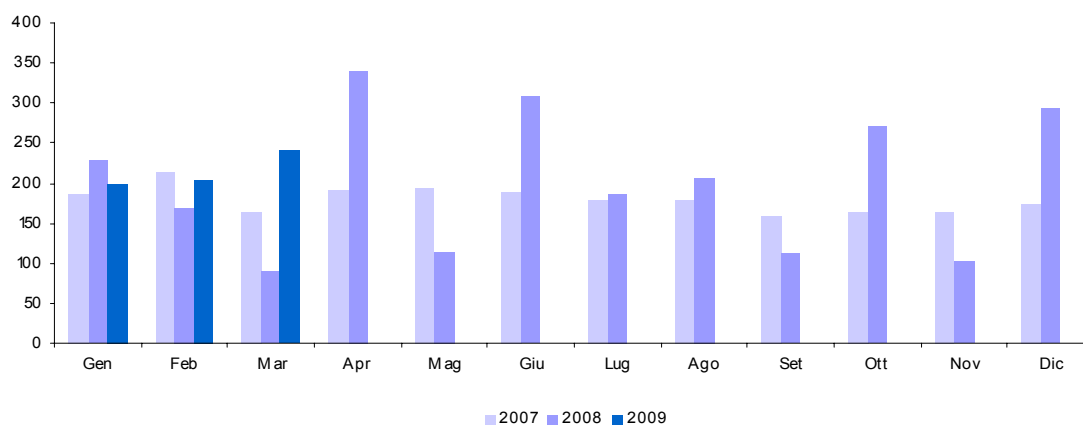
32. Proventi delle attività di gioco (cap. 1804)

<i>Accertamenti (in milioni di euro)</i>	<i>Consuntivo 2007</i>	<i>Preconsuntivo 2008</i>	<i>Preconsuntivo 2009</i>	<i>Variazioni assolute 2008-2009</i>	<i>Variazioni % 2008-2009</i>
Totale Gennaio - Marzo	591	157	198	41	26,1%
Gennaio	481	64	67	3	4,7%
Febbraio	51	45	61	16	35,6%
Marzo	59	48	70	22	45,8%
Aprile	57	52			
Maggio	68	46			
Giugno	46	47			
Luglio	54	54			
Agosto	48	50			
Settembre	46	81			
Ottobre	56	185			
Novembre	50	82			
Dicembre	52	79			
Totale annuo	1.068	833			



33. Apparecchi e congegni di gioco (cap. 1821)

<i>Accertamenti (in milioni di euro)</i>	<i>Consuntivo 2007</i>	<i>Preconsuntivo 2008</i>	<i>Preconsuntivo 2009</i>	<i>Variazioni assolute 2008-2009</i>	<i>Variazioni % 2008-2009</i>
Totale Gennaio - Marzo	565	489	644	155	31,7%
Gennaio	187	229	199	-30	-13,1%
Febbraio	214	170	204	34	20,0%
Marzo	164	90	241	151	167,8%
Aprile	191	340			
Maggio	194	115			
Giugno	190	307			
Luglio	180	186			
Agosto	179	207			
Settembre	160	111			
Ottobre	163	270			
Novembre	163	102			
Dicembre	175	292			
Totale annuo	2.160	2.419			

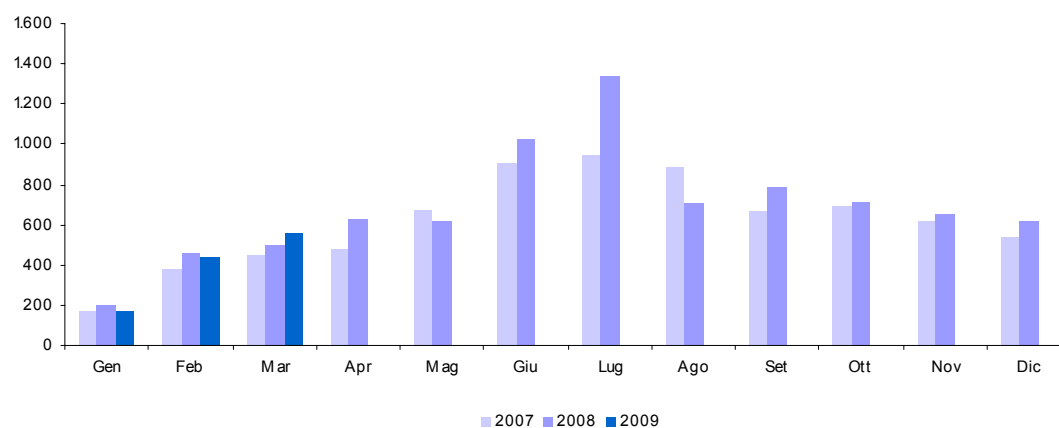


APPENDICE STATISTICA 2

**ENTRATE TRIBUTARIE
DEGLI ENTI TERRITORIALI**

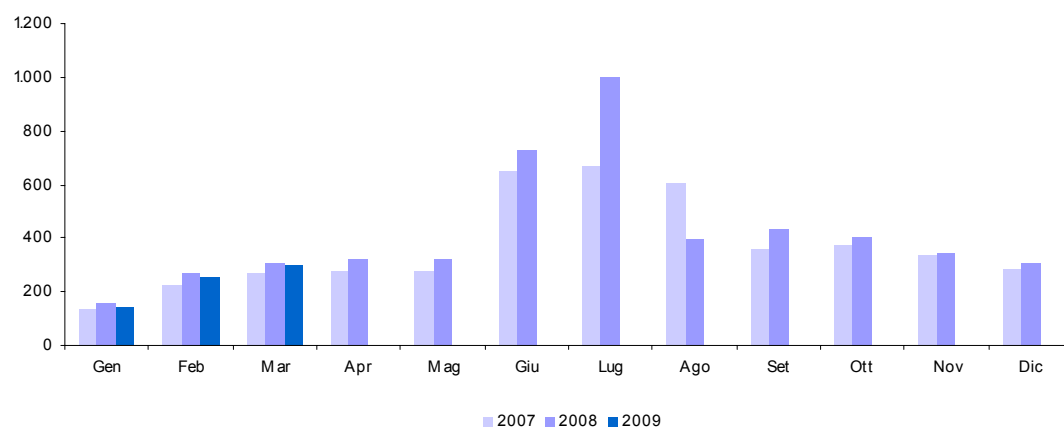
1 T. Addizionale regionale IRE - totale

<i>Accertamenti (in milioni di euro)</i>	<i>Consuntivo 2007</i>	<i>Preconsuntivo 2008</i>	<i>Preconsuntivo 2009</i>	<i>Variazioni assolute 2008-2009</i>	<i>Variazioni % 2008-2009</i>
Totale Gennaio - Marzo	989	1.148	1.161	13	1,1%
Gennaio	165	198	167	-31	-15,7%
Febbraio	381	456	439	-17	-3,7%
Marzo	443	494	555	61	12,3%
Aprile	476	626			
Maggio	679	621			
Giugno	901	1.019			
Luglio	941	1.338			
Agosto	889	702			
Settembre	666	790			
Ottobre	695	713			
Novembre	613	656			
Dicembre	538	615			
Totale annuo	7.387	8.228			



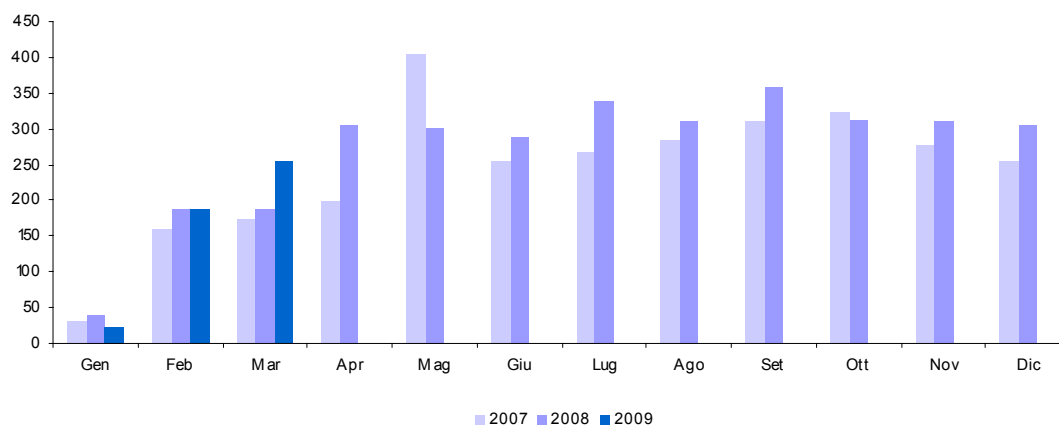
1 T.a. Addizionale regionale IRE - privati

Accertamenti (in milioni di euro)	Consuntivo 2007	Preconsuntivo 2008	Preconsuntivo 2009	Variazioni assolute 2008-2009	Variazioni % 2008-2009
Totale Gennaio - Marzo	628	734	699	-35	-4,8%
Gennaio	134	160	145	-15	-9,4%
Febbraio	223	268	253	-15	-5,6%
Marzo	271	306	301	-5	-1,6%
Aprile	277	320			
Maggio	275	320			
Giugno	648	730			
Luglio	672	1.000			
Agosto	604	392			
Settembre	355	431			
Ottobre	372	400			
Novembre	336	345			
Dicembre	283	309			
Totale annuo	4.450	4.981			



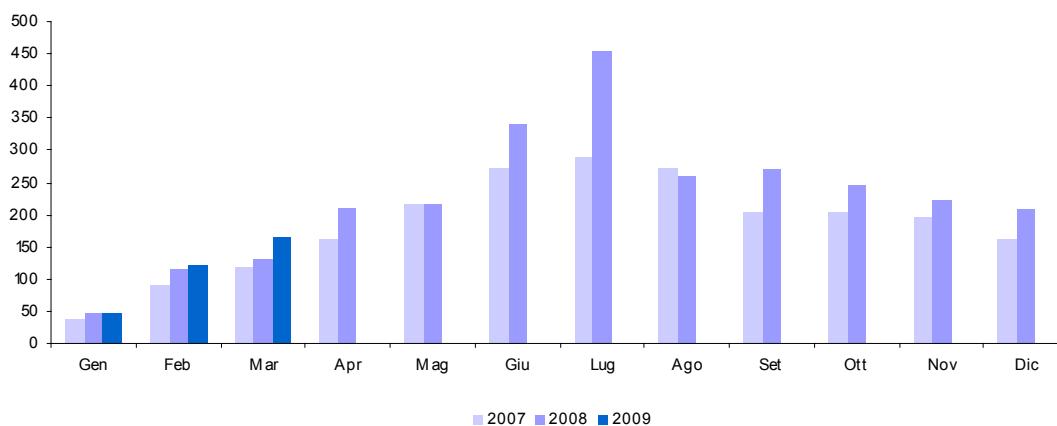
1 T.b. Addizionale regionale IRE - amministrazioni pubbliche

Accertamenti (in milioni di euro)	Consuntivo 2007	Preconsuntivo 2008	Preconsuntivo 2009	Variazioni assolute 2008-2009	Variazioni % 2008-2009
Totale Gennaio - Marzo	361	414	462	48	11,6%
Gennaio	31	38	22	-16	-42,1%
Febbraio	158	188	186	-2	-1,1%
Marzo	172	188	254	66	35,1%
Aprile	199	306			
Maggio	404	301			
Giugno	253	289			
Luglio	269	338			
Agosto	285	310			
Settembre	311	359			
Ottobre	323	313			
Novembre	277	311			
Dicembre	255	306			
Totale annuo	2.937	3.247			



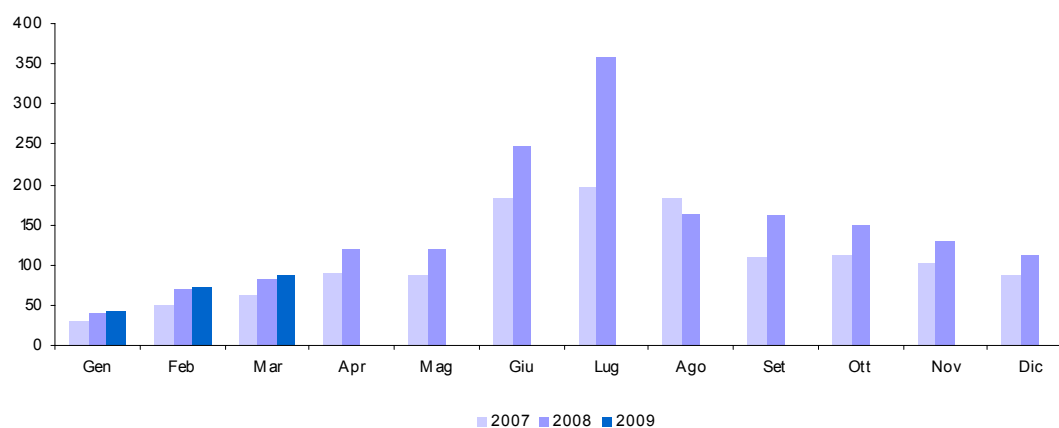
2 T. Addizionale comunale IRE - totale

Accertamenti (in milioni di euro)	Consuntivo 2007	Preconsuntivo 2008	Preconsuntivo 2009	Variazioni assolute 2008-2009	Variazioni % 2008-2009
Totale Gennaio - Marzo	243	292	331	39	13,4%
Gennaio	36	46	46		
Febbraio	90	115	121	6	5,2%
Marzo	117	131	164	33	25,2%
Aprile	163	212			
Maggio	217	216			
Giugno	274	343			
Luglio	290	453			
Agosto	274	261			
Settembre	206	270			
Ottobre	204	246			
Novembre	196	224			
Dicembre	163	207			
Totale annuo	2.230	2.724			



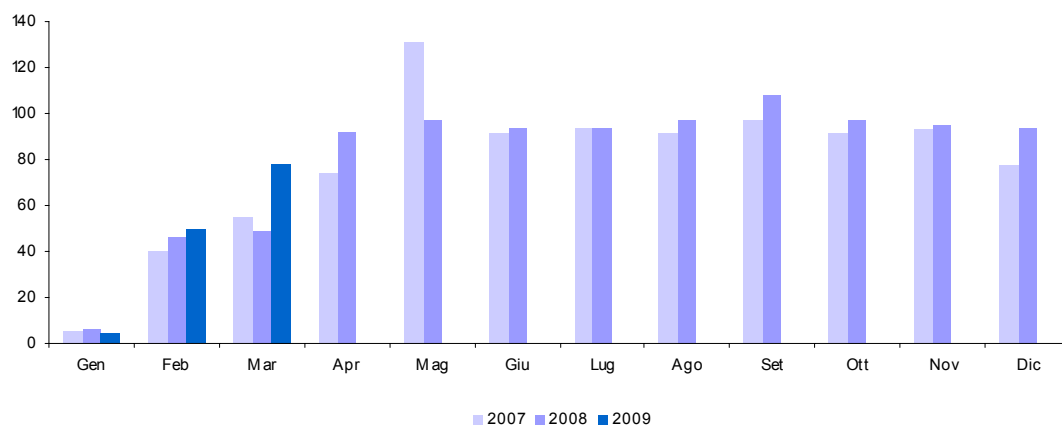
2 T.a. Addizionale comunale IRE - privati

Accertamenti (in milioni di euro)	Consuntivo 2007	Preconsuntivo 2008	Preconsuntivo 2009	Variazioni assolute 2008-2009	Variazioni % 2008-2009
Totale Gennaio - Marzo	143	191	199	8	4,2%
Gennaio	31	40	42	2	5,0%
Febbraio	50	69	71	2	2,9%
Marzo	62	82	86	4	4,9%
Aprile	89	120			
Maggio	86	119			
Giugno	183	249			
Luglio	196	359			
Agosto	183	164			
Settembre	109	162			
Ottobre	113	149			
Novembre	103	129			
Dicembre	86	113			
Totale annuo	1.291	1.755			



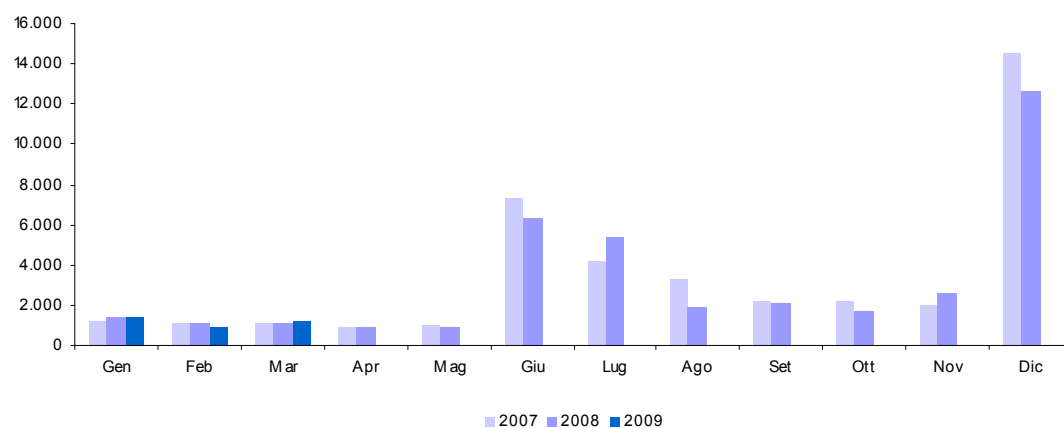
2 T.b. Addizionale comunale IRE - amministrazioni pubbliche

<i>Accertamenti (in milioni di euro)</i>	<i>Consuntivo 2007</i>	<i>Preconsuntivo 2008</i>	<i>Preconsuntivo 2009</i>	<i>Variazioni assolute 2008-2009</i>	<i>Variazioni % 2008-2009</i>
Totale Gennaio - Marzo	100	101	132	31	30,7%
Gennaio	5	6	4	-2	-33,3%
Febbraio	40	46	50	4	8,7%
Marzo	55	49	78	29	59,2%
Aprile	74	92			
Maggio	131	97			
Giugno	91	94			
Luglio	94	94			
Agosto	91	97			
Settembre	97	108			
Ottobre	91	97			
Novembre	93	95			
Dicembre	77	94			
Totale annuo	939	969			



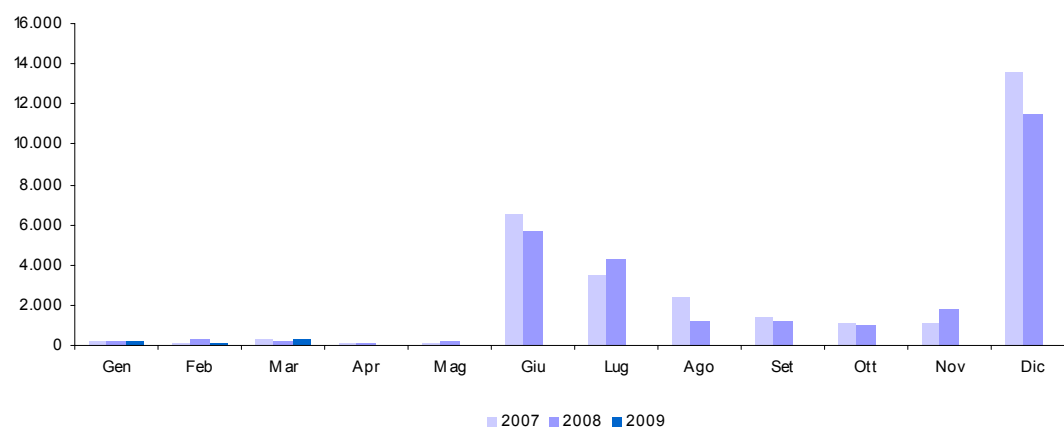
3 T. IRAP - totale

Accertamenti (in milioni di euro)	Consuntivo 2007	Preconsuntivo 2008	Preconsuntivo 2009	Variazioni assolute 2008-2009	Variazioni % 2008-2009
Totale Gennaio - Marzo	3.343	3.611	3.444	-167	-4,6%
Gennaio	1.144	1.348	1.432	84	6,2%
Febbraio	1.096	1.137	857	-280	-24,6%
Marzo	1.103	1.126	1.155	29	2,6%
Aprile	914	941			
Maggio	1.001	926			
Giugno	7.378	6.389			
Luglio	4.195	5.329			
Agosto	3.264	1.908			
Settembre	2.214	2.074			
Ottobre	2.158	1.733			
Novembre	1.961	2.578			
Dicembre	14.538	12.663			
Totale annuo	40.966	38.152			



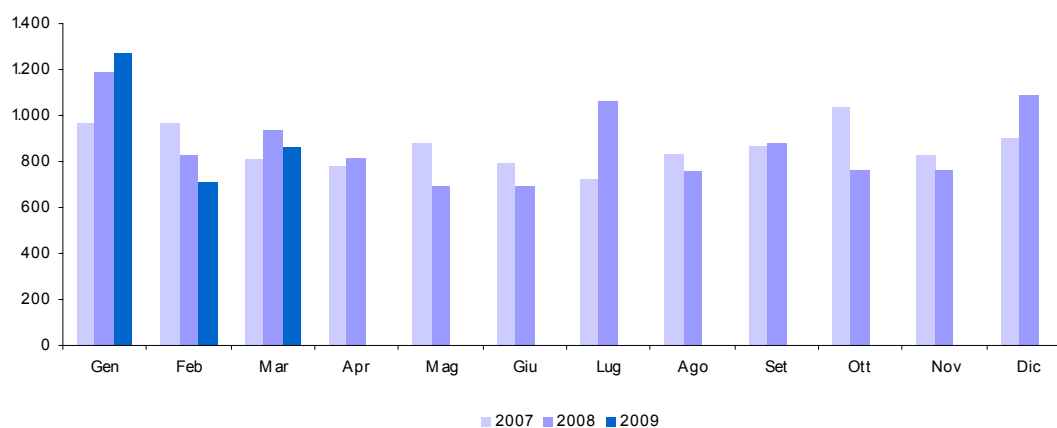
3 T.a. IRAP - privati

Accertamenti (in milioni di euro)	Consuntivo 2007	Preconsuntivo 2008	Preconsuntivo 2009	Variazioni assolute 2008-2009	Variazioni % 2008-2009
Totale Gennaio - Marzo	607	661	603	-58	-8,8%
Gennaio	182	159	162	3	1,9%
Febbraio	132	312	143	-169	-54,2%
Marzo	293	190	298	108	56,8%
Aprile	128	120			
Maggio	124	229			
Giugno	6.590	5.689			
Luglio	3.472	4.266			
Agosto	2.427	1.150			
Settembre	1.342	1.192			
Ottobre	1.125	970			
Novembre	1.133	1.809			
Dicembre	13.635	11.575			
Totale annuo	30.583	27.661			



3 T.b. IRAP - amministrazioni pubbliche

Accertamenti (in milioni di euro)	Consuntivo 2007	Preconsuntivo 2008	Preconsuntivo 2009	Variazioni assolute 2008-2009	Variazioni % 2008-2009
Totale Gennaio - Marzo	2.736	2.950	2.841	-109	-3,7%
Gennaio	962	1.189	1.270	81	6,8%
Febbraio	964	825	714	-111	-13,5%
Marzo	810	936	857	-79	-8,4%
Aprile	786	821			
Maggio	877	697			
Giugno	788	700			
Luglio	723	1.063			
Agosto	837	758			
Settembre	872	882			
Ottobre	1.033	763			
Novembre	828	769			
Dicembre	903	1.088			
Totale annuo	10.383	10.491			



APPENDICE 3

GUIDA ALL'INTERPRETAZIONE

Guida interpretativa al Bollettino delle Entrate Tributarie

Il Bollettino delle entrate tributarie erariali è una pubblicazione mensile in cui vengono analizzati i flussi relativi al gettito di competenza e di cassa. I dati riportati sono quelli del bilancio dello Stato e l'attività di analisi e consuntivazione su di essi viene realizzata tenendo conto della normativa stabilita per la redazione del bilancio. Nel rispetto del principio di integrità tutte le entrate vengono indicate al lordo di qualsiasi onere o provento alle stesse collegato.

Per tener conto della fiscalità degli enti locali, anche in considerazione del fatto che la contabilità nazionale si riferisce all'aggregato delle Pubbliche Amministrazioni, sono stati inseriti i dati di alcuni tributi locali per i quali è possibile effettuare un tempestivo ed affidabile monitoraggio mensile.

L'analisi dei flussi riportata nel bollettino, pur fondandosi sulle regole della contabilità nazionale, è costruita in una prospettiva di adesione ai criteri contabili del SEC 95 che rappresenta il quadro di riferimento per la determinazione dei saldi di finanza pubblica (deficit e debito) rilevanti ai fini del Patto di Stabilità e Sviluppo siglato tra i paesi dell'Unione Europea.

Dall'esame del contenuto del Bollettino sulle entrate tributarie si evidenzia, anzitutto la divisione in sezioni che ha il principale scopo di distinguere le varie tipologie di dati.

Sezione I

La sezione I rappresenta, sia su tabelle di sintesi che su grafici, il gettito dell'anno in corso e lo pone a confronto con quello dei due anni precedenti, per adeguarsi allo standard internazionale (ROSC) cui l'Italia ha aderito.

La logica seguita è quella della Contabilità di Stato. La legge n. 468 del 1978, modificata dalla legge 23 agosto 1988, n. 362, ha comportato profonde trasformazioni nella tecnica di formazione ed approvazione del bilancio, introducendo il concetto fondamentale della prospettiva totale in funzione della programmazione. Non perdendo di vista questa visuale, ma amplificandola con l'ausilio grafico, nel bollettino vengono riportati e confrontati i dati di entrata del bilancio dello Stato per poi spiegare le differenze riscontrate sul gettito. Fino alla Legge n. 468 del 5 agosto 1978, il bilancio dello Stato italiano veniva configurato come un bilancio finanziario di competenza, basato esclusivamente sulla previsione. Vale a dire che, a fine esercizio, vi erano entrate accertate ma non effettivamente riscosse e spese impegnate ma non ancora pagate (rispettivamente residui attivi e passivi). Era un bilancio di competenza pura perché non legato al conto residui e privo di collegamenti formali e diretti con le risultanze degli esercizi precedenti: in pratica il risultato attivo di un esercizio non poteva essere iscritto all'entrata del bilancio dell'esercizio successivo e, di conseguenza, il risultato passivo non poteva essere considerato fra le spese della futura gestione ai fini della copertura. In sede contabile pertanto, il bilancio non esponeva la reale situazione economico-finanziaria dello Stato essendo privo dell'esame delle spese effettuate e delle entrate realizzate. Questo, ed altri motivi in questa sede non esaminati, convinsero della necessità di riformare alcune norme di contabilità dello Stato in materia di bilancio.

La Sezione I riporta le entrate tributarie erariali derivanti dagli accertamenti secondo il criterio della competenza giuridica. Qui vengono esposti i dati sul gettito al netto delle entrate derivanti dai ruoli. Alla base di questa scelta vi sono due ragioni:

una riferibile ai criteri del Sistema Europeo dei Conti (SEC95) che, come già detto, rappresenta il contesto contabile per la determinazione dei saldi di finanza pubblica (deficit e debito);

l'altra riferibile al monitoraggio delle entrate tributarie.

I principi del SEC 95 indicano che la costruzione dei conti sulle entrate tributarie va fatta seguendo il principio della competenza economica, partendo dai dati relativi alla competenza giuridica. A questo criterio generale fanno eccezione le entrate derivanti dai ruoli. Per queste infatti la competenza giuridica (l'accertamento) corrisponde all'emissione del ruolo e, l'incasso, all'effettivo pagamento da parte del contribuente.

Nel flusso finanziario delle imposte la competenza giuridica rappresenta il momento in cui nasce l'obbligazione tributaria. In Italia le informazioni sulle entrate fiscali delle Pubbliche Amministrazioni (Stato, Regioni, Province, Comuni) derivano da bilanci che sono di tipo finanziario. Sono basati cioè sul sistema della doppia registrazione: sulla base degli incassi e sulla base della competenza giuridica, sempre dei flussi finanziari.

In questa sezione del bollettino si riportano i dati sulle entrate fiscali nel rispetto del principio della competenza giuridica, stando a quanto stabilito dalle regole di contabilità dello Stato. Le entrate dirette ed indirette fanno riferimento a quelle rilevate sul Bilancio dello Stato.

Oltre ad evidenziare i dati attraverso le tabelle si è dato rilievo ai grafici che sintetizzano graficamente il volume delle entrate nei due anni, precedente e corrente, avendo come riferimento il mese. Altri grafici visualizzano le differenze di gettito ponendo a confronto i totali delle principali entrate tributarie: dirette ed indirette.

L'analisi dei flussi dell'ultimo mese, poi, ha lo scopo di mettere a confronto il gettito del mese considerato dell'anno in corso con lo stesso mese dell'anno precedente al fine di spiegare la variazione in aumento o in diminuzione condizionata, evidentemente, dagli effetti di disposizioni normative (Leggi Finanziarie e manovre fiscali) e da quelli legati al movimento delle grandezze macroeconomiche. Le tabelle a completamento della

sezione riportano il dato numerico.

Sezione II

In questa sezione vengono riportati i dati relativi agli incassi derivanti dai ruoli. Le ragioni che hanno portato a questa scelta espositiva sono rappresentate nella Sezione I a cui si rimanda.

Sezione III

La tematica relativa alle entrate derivanti dagli enti territoriali è di grande rilevanza e va letta nell'ottica globale di verifica del Patto di Stabilità interno e degli stessi parametri di Maastricht. Si è reso opportuno, pertanto, ampliare la logica di costruzione del Bollettino anche al gettito proveniente dagli enti territoriali e locali riportando quelle entrate su cui è possibile effettuare un monitoraggio mensile affidabile.

Sezione IV

La Sezione esprime l'altro aspetto dell'analisi dei flussi finanziari che, se non può prescindere dal considerare il criterio della competenza giuridica, non può non considerare il momento in cui le entrate vengono effettivamente incassate. Il criterio è quello di cassa.

Naturalmente il dato riportato fa riferimento al bilancio dello Stato e, in virtù dell'applicazione del principio di integrità, le entrate risultano al lordo di eventuali spese di riscossione o di altre spese.

Il dato viene distinto in tabelle in base ai seguenti criteri:

per tipologia di imposta e per periodo, considerando sempre il gettito relativo all'ultimo mese;

il confronto del gettito del mese in corso con quello dell'anno precedente, rilevandone la variazione;

i dati di gettito cumulati relativi a tutti i mesi dell'anno in corso;

le variazioni mensili a confronto con i due anni precedenti;

i dati cumulati mensili dell'anno a confronto con quelli dei due anni precedenti.

Il gettito derivante da provvedimenti fiscali di grande impatto viene riportato in questa sezione in modo specifico.

Il gettito viene analizzato tenendo in considerazione anche eventuali fattori di disomogeneità.

Sezione V

La sezione espone ed analizza le risultanze del confronto tra i volumi e le differenze delle entrate rilevate sul Bilancio dello Stato secondo i due criteri di base: competenza e cassa.

Lo scopo è quello di dare una spiegazione delle differenze generate dal fatto che i due criteri contabili rappresentano due diverse fasi del processo di acquisizione al Bilancio dello Stato delle entrate: accertamento ed incasso. Il processo di acquisizione origina dall'accertamento (operazione giuridico-contabile con cui l'Amministrazione appura la ragione del credito, la persona debitrice ed il relativo ammontare da iscrivere come competenza dell'esercizio) e si conclude con il versamento effettivo delle somme dovute. In questo processo l'aspetto temporale e i fatti di natura puramente contabile possono creare, e creano, differenze a volte anche significative tra i dati rilevati ed organizzati secondo i due criteri.

Appendici

Il Bollettino mensile è corredato da Appendici statistiche. Queste, suddivise con riferimento al contenuto, sono attualmente tre.

Appendice I

L'appendice I prevede l'esposizione in tabelle dei dati di accertamento distinti per tipologia di imposta per ogni mese dell'anno in corso e rispetto ai due anni precedenti. Questa è un'appendice dal contenuto esclusivamente numerico.

Appendice II

L'appendice seconda riporta i dati relativi alle principali imposte gestite dagli Enti Locali.

Appendice III

In questa parte del bollettino si vuole fornire una guida all'interpretazione del bollettino ed alla lettura dei dati delle appendici statistiche. La guida alla lettura delle imposte dell'appendice segue l'ordine proposto nell'appendice stessa ed ha lo scopo di spiegare l'origine del dato indicato e rilevabile dal Bilancio dello Stato.

Guida interpretativa alle appendici statistiche

Totale entrate tributarie

È l'ammontare complessivo delle entrate tributarie relativo ad un determinato periodo di tempo.

Le entrate tributarie sono caratterizzate dalla coattività, cioè dall'esercizio da parte dello Stato della potestà d'imperio per ottenere la prestazione.

Si dividono nelle due tradizionali categorie di imposte e tasse:

- la tassa è una prestazione pecuniaria dovuta dal singolo che trae origine da una controprestazione che lo Stato effettua su richiesta del soggetto,
- l'imposta non ha alcuna correlazione con un'attività dell'ente pubblico: il soggetto passivo deve pertanto adempiere la prestazione allorché si trovi in un dato rapporto con il presupposto di fatto legislativamente stabilito.

Imposte Dirette

Sono imposte che colpiscono le manifestazioni immediate della capacità contributiva, come il reddito o il patrimonio. Possono essere reali o personali. Le prime colpiscono le singole categorie di reddito, determinate secondo la normativa civilistica e tributaria. Le seconde, invece, prendono in esame il complesso dei redditi afferenti ad un determinato contribuente (persona fisica o giuridica), tenendo conto, ai fini della determinazione dell'imposta, anche di elementi, non reddituali, (spese mediche, persone a carico etc.) che influenzano la sua effettiva capacità contributiva. Tale tipo di imposta, inoltre, non può essere trasferita, cosicché il contribuente di diritto (quello indicato dalla legge) e il contribuente di fatto (colui che effettivamente paga l'imposta) coincidono.

Imposte Indirette

Sono imposte che colpiscono la manifestazione mediata della capacità di reddito di un soggetto, come i consumi, gli scambi ed i trasferimenti. Da tali azioni, infatti, il fisco desume l'esistenza di un reddito o di un patrimonio ed attua un prelievo fiscale.

IRE (cap. 1023)

L'Imposta sul reddito, come previsto nella legge finanziaria per il 2005, sostituisce la vecchia imposta sul reddito delle persone fisiche (IRPEF) e si applica sul reddito prodotto dai residenti nel territorio dello Stato e dai non residenti possessori di redditi ivi prodotti, indipendentemente dall'età, dal sesso, dallo stato civile e dalla cittadinanza.

L'IRE, che è l'imposta fondamentale del nostro sistema tributario, è **personale, diretta, progressiva** e colpisce il **reddito**:

- **Personale.** In quanto tassa i singoli contribuenti (persone fisiche) tenendo conto delle loro condizioni e situazioni particolari;
- **Diretta.** Perché colpisce la ricchezza (il reddito) nel momento della sua formazione e non nel momento in cui si trasferisce da un soggetto ad un altro, come le imposte indirette (IVA, registro, etc...);
- **Progressiva.** Perché la previsione di aliquote crescenti con il reddito fa sì che l'imposta da pagare cresca più che proporzionalmente al crescere dell'imponibile. Più tecnicamente parleremo di "progressività a scaglioni di reddito", dato che le aliquote aumentano in corrispondenza di classi di reddito sempre più alte;
- **Sul reddito.** In quanto l'IRE ha per oggetto il reddito prodotto dal contribuente e non il suo patrimonio.

L'imposta sul reddito (IRE) si calcola su una ricchezza monetaria che è data dal "reddito complessivo" (al netto delle deduzioni) prodotto dal contribuente/persona fisica nel corso dell'anno di riferimento. Il reddito complessivo è la somma delle seguenti componenti:

1. Redditi fondiari, derivanti da case e terreni.
2. Redditi di lavoro dipendente, derivanti dai salari e stipendi percepiti.
3. Redditi d'impresa, derivanti dai profitti conseguiti nell'esercizio d'impresе commerciali. Nel caso di società il reddito d'impresa è detto reddito "da partecipazione".
4. Redditi di lavoro autonomo, conseguenti all'esercizio della libera professione e quindi di arti e mestieri intellettuali.
5. Redditi di capitale, conseguenti ai dividendi ed interessi percepiti dai titoli di credito o per la partecipazione in società di capitali.
6. Redditi diversi. Sono tutti gli altri redditi percepiti nell'anno diversi da quelli dei punti precedenti.

Le aliquote e gli scaglioni di reddito, in vigore a partire dal 1° gennaio 2007, sono i seguenti:

- 23% per i redditi compresi tra 0 e 15.000 euro
- 27% per i redditi superiori a 15.001 euro ma non a 28.000 euro
- 38% per i redditi superiori a 28.001 ma non a 55.000 euro
- 41% per i redditi superiori a 55.001 ma non a 75.000 euro
- 43% per i redditi superiori a 75.001 euro

IRE - Ritenute dipendenti statali (cap. 1023, art. 2, 15)

Vi rientrano le ritenute operate sul reddito di lavoro dipendente e da pensione delle Pubbliche Amministrazioni. La ritenuta è effettuata alla fonte a titolo d'acconto dall'Amministrazione pubblica in qualità di sostituto d'imposta. L'articolo 2, comma 2, della legge finanziaria per il 2003, modifica l'art. 23 del DPR n. 600 del 1973, concernente le ritenute alla fonte sui redditi di lavoro dipendente. In particolare la norma modifica il comma 2, lettera a), dell'art. 23, recante le modalità di effettuazione della ritenuta alla fonte e stabilisce la rilevanza, ai fini del calcolo della ritenuta alla fonte sui redditi di lavoro dipendente, della deduzione per assicurare la progressività dell'imposizione introdotta dall'art. 2, comma 2, lettera b), attraverso l'inserimento dell'articolo 10-bis nel TUIR.

Le mensilità aggiuntive devono essere tenute presenti ai fini del calcolo della deduzione per assicurare la progressività

IRE - Ritenute dipendenti non statali (cap. 1023, art. 3, 17, 18, 21, 25)

Si distinguono dalle ritenute operate sulle retribuzioni dei dipendenti statali solo per la qualifica rivestita dal sostituto d'imposta. Il datore di lavoro sarà rappresentato dalle società di capitali, dalle società cooperative, dagli enti privati diversi dalle società, che hanno per oggetto esclusivo o principale l'esercizio di attività commerciali, dalle società di persone, dalle associazioni costituite per l'esercizio in forma associata di arti e professioni, dalle persone fisiche che esercitano attività professionali ovvero imprese commerciali. Vi rientrano anche le ritenute operate sulle collaborazioni coordinate e continuative (CO.CO.CO.).

IRE - Ritenute lavoratori autonomi (cap. 1023, art. 4)

In questa componente dell'IRE confluiscono le ritenute sui redditi di lavoro autonomo, sui compensi per avviamento commerciale e sulle provvigioni (artt. 25, 25/bis e 28 1° comma, del D.P.R. 29 settembre 1973, n. 600)

Sono redditi di lavoro autonomo quelli derivanti dall'esercizio di arti e professioni nonché i redditi assimilati. Per esercizio di arti e professioni si intende lo svolgimento per professione abituale, ancorché non esclusiva, di attività artistiche, intellettuali e di servizi diverse da quelle che rientrano nella categoria del reddito di impresa. In ambedue i casi il reddito è soggetto a ritenuta alla fonte da applicarsi da parte di chi effettua il pagamento del compenso, se trattasi di sostituto di imposta. Tali attività devono essere rese senza organizzazione di impresa, o comunque con la prevalenza del lavoro del contribuente. Sono soggetti passivi dell'IRE i lavoratori autonomi residenti e non residenti nel territorio dello Stato; questi ultimi solo per i redditi prodotti nel territorio italiano. Ai redditi di lavoro autonomo dei non residenti si applica la ritenuta d'acconto a titolo definitivo.

IRE - Saldo (cap. 1023, art. 9, 11, 13, 16, 19, 26)

È il debito d'imposta residuo, che il contribuente è tenuto a versare in autoliquidazione, dovuto per l'anno a cui si riferisce la dichiarazione. Il suo ammontare è pari all'imposta dovuta al netto delle ritenute, dei crediti e degli acconti versati.

IRE - Acconto (cap. 1023, art. 10, 12, 14, 20, 23, 27)

È l'importo che il contribuente è tenuto a versare in autoliquidazione, usualmente in due rate (la prima nel mese di maggio e la seconda nel mese di novembre), come anticipo dell'imposta sui redditi dovuta per l'anno in corso. Tale importo è stabilito in una percentuale da applicarsi all'imposta (al netto delle ritenute e dei crediti), risultante dalla dichiarazione dei redditi relativa al periodo precedente.

Se il contribuente opta per il versamento in due rate, la prima rata deve essere pari al 40% dell'intero acconto dovuto e va corrisposta nei termini dei versamenti relativi alla presentazione della dichiarazione dei redditi relativa all'anno precedente, mentre la seconda rata (pari al 60% dell'intero acconto) va versata solitamente entro il 30 novembre.

IRES (cap. 1024)

Dal 1° gennaio 2004 i redditi prodotti da società ed enti sono soggetti all'IRES (Imposta sul Reddito delle Società). La nuova imposta sostituisce l'IIPPEG, in vigore fino al 2003.

Sono soggetti passivi dell'IRES le seguenti società ed enti residenti nel territorio dello Stato:

- Società di capitali
- Società per azioni
- Società in accomandita per azioni
- Società a responsabilità limitata
- Società cooperative
- Società di mutua assicurazione
- Enti commerciali pubblici e privati

— Enti non commerciali pubblici e privati

Sono soggetti passivi anche le società e gli enti di ogni tipo, non residenti nel territorio dello Stato.

Sono esclusi: gli organi e le amministrazioni dello Stato; le Regioni; le Province; i Comuni; le comunità montane; i consorzi tra gli enti locali; le associazioni e gli enti gestori di demanio collettivo.

L'aliquota è determinata nella misura del 27,5% del reddito imponibile (base imponibile). Si applica sulla differenza tra i ricavi considerati tassabili e i costi ammessi in deduzione, ottenuti nell'ambito di un certo periodo di tempo denominato periodo d'imposta. In linea generale i costi sono ammessi in deduzione se e nella misura in cui risultano imputati nel conto economico e concorrono alla base imponibile nel periodo d'imposta in cui tale imputazione è effettuata.

Principali caratteristiche dell'imposta sono:

1. Il trattamento fiscale delle plusvalenze di partecipazioni. Nell'ambito della disciplina dell'Ires, va sotto il nome di participation exemption l'esenzione da tassazione delle plusvalenze realizzate in occasione della cessione di partecipazioni che rispondono a determinati requisiti. L'esenzione è correlata al rinnovato sistema di tassazione dei dividendi, sulla base del principio che le plusvalenze derivanti dalle cessioni di partecipazioni rappresentino utili già conseguiti dalla società partecipata e perciò già tassati in capo alla medesima.
2. Il regime impositivo dei dividendi. Non concorrono a formare il reddito dell'esercizio il 95% degli utili distribuiti dalle società con personalità giuridica anche non residenti, comprese le società in fase di liquidazione, fatta eccezione per quelli distribuiti da società residenti in Paesi a regime fiscale privilegiato. In relazione alla tassazione del residuo 5% degli utili distribuiti, è prevista l'integrale deducibilità dei costi connessi alla gestione delle partecipazioni. Gli utili distribuiti dalle società a soci persone fisiche che detengono le partecipazioni in regime di attività d'impresa sono soggetti all'imposta sul reddito delle persone fisiche limitatamente al 40% del loro ammontare, purché non siano distribuiti da società residenti in Paesi con regime fiscale privilegiato, nel qual caso invece concorrono integralmente alla formazione del reddito imponibile. Qualora le partecipazioni siano detenute da soci persone fisiche in regime non di attività d'impresa la tassazione differisce a seconda del fatto che la partecipazione sia da considerarsi qualificata o meno. Partecipazioni non qualificate: aliquota del 12,50%. Partecipazioni qualificate: concorso alla formazione del reddito per il 40% del loro ammontare.
3. Il pro-rata di indeducibilità degli oneri finanziari. La base imponibile è aumentata di quella parte degli oneri finanziari che non sono deducibili sulla base di un sistema di calcolo, denominato pro-rata, che tiene conto delle plusvalenze e dei dividendi esenti. Inoltre, è introdotto un nuovo sistema di calcolo, denominato pro-rata patrimoniale, volto a ridurre la deducibilità degli interessi passivi correlati al possesso di partecipazioni esenti. Tale sistema non si applica in caso di possesso di partecipazioni di società appartenenti al consolidato fiscale, o di società che abbiano optato per l'applicazione del sistema della trasparenza fiscale.
4. Il contrasto all'utilizzo fiscale della sottocapitalizzazione. Nell'intento di disincentivare il ricorso al capitale di credito da parte delle imprese per ottenere vantaggi di natura fiscale, è previsto un limite alla deducibilità degli interessi passivi riguardanti linee di credito garantite o erogate da un socio e da sue parti correlate (cioè società controllate e, nel caso di persone fisiche, il coniuge, i parenti entro il terzo grado e gli affini entro il secondo grado), che detiene direttamente o indirettamente una partecipazione non inferiore al 25% del capitale sociale. Questa disposizione non si applica alle imprese il cui volume dei ricavi non supera le soglie previste per l'applicazione degli studi di settore.
5. L'opzione per la trasparenza fiscale. Il regime di trasparenza fiscale, già previsto per le società di persone, è un sistema in base al quale il reddito della società non è tassato in capo alla società stessa, ma gli utili o le perdite si imputano a ciascun socio, in proporzione alla propria quota di possesso, a prescindere dall'effettiva percezione. Il reddito o la perdita sono imputati per trasparenza al socio che riveste tale status alla chiusura del periodo d'imposta della partecipata. Il regime della trasparenza è opzionale, cioè può essere scelto invece di quello ordinario qualora sussistano le condizioni necessarie.
6. Il consolidato fiscale nazionale. Il regime di tassazione di consolidato fiscale nazionale consente ai gruppi di imprese di consolidare i redditi, ossia di determinare un'unica base imponibile in misura corrispondente alla somma algebrica degli imponibili di ciascuna delle società appartenenti al gruppo. Gli imponibili delle società che partecipano al consolidato sono assunti per l'intero importo, indipendentemente dalla quota di partecipazione riferibile al consolidante stesso. In tal modo le perdite delle società controllate comprese nel perimetro di consolidamento possono essere utilizzate in diminuzione dei redditi prodotti dalle altre società del gruppo. Il regime di consolidamento è un sistema opzionale a gruppi di due, l'opzione deve cioè essere esercitata congiuntamente sia dalla società partecipante che dalla partecipata. L'opzione ha durata triennale ed è irrevocabile.
7. Il consolidato fiscale mondiale. Il regime di consolidamento fiscale mondiale è un sistema opzionale, irrevocabile per almeno cinque esercizi del soggetto controllante, cui possono accedere i gruppi societari legati da partecipazioni di controllo. Il regime consiste nel consolidamento della percentuale degli imponibili, ottenuti da ciascuna delle società appartenenti al gruppo, corrispondente alla quota di partecipazione direttamente o indirettamente posseduta.

IRES - Saldo (cap. 1024, art. 2)

È il debito d'imposta residuo, che il contribuente è tenuto a versare in autoliquidazione, dovuto per l'anno a cui si riferisce la dichiarazione. Il suo ammontare è pari all'imposta dovuta al netto delle ritenute, dei crediti e degli acconti versati.

IRES - Acconto (cap. 1024, art. 8)

È l'importo che il contribuente è tenuto a versare in autoliquidazione, usualmente in due rate, come anticipo dell'imposta sui redditi dovuta per l'anno in corso. Tale importo è stabilito in una percentuale da applicarsi all'imposta (al netto delle ritenute e dei crediti), risultante dalla dichiarazione dei redditi relativa al periodo d'imposta precedente.

Se il contribuente opta per il versamento in due rate, la prima rata deve essere pari al 40% dell'intero acconto dovuto e va corrisposta nei termini dei versamenti relativi alla presentazione della dichiarazione dei redditi relativa all'anno precedente, mentre la seconda rata (pari al 60% dell'intero acconto) va versata solitamente entro il 30 novembre.

Autoliquidazione totale (IRE saldo e acconto, IRES saldo e acconto)

Con tale espressione si fa riferimento al gettito derivante dall'operazione tecnico-contabile mediante la quale il contribuente procede al calcolo dell'imposta dovuta a titolo di acconto e di saldo per l'anno di riferimento. Corrisponde alla somma delle due componenti del saldo e dell'acconto dell'IRE e dell'IRES.

Imposta sostitutiva delle imposte sui redditi nonché ritenute sugli interessi e gli altri redditi di capitale (cap. 1026)

Il gettito che confluisce nel presente capitolo proviene dalle imposte sostitutive sui redditi e dalle ritenute alla fonte sugli interessi e sui redditi di capitale.

La maggior parte del gettito è rappresentato dalle ritenute su interessi, premi ed altri frutti corrisposti da aziende ed istituti di credito e dall'imposta sostitutiva sugli interessi, premi ed altri frutti di talune obbligazioni e titoli similari.

Sostitutiva - Ritenuta interessi banche (cap. 1026, art. 5)

Sono ritenute alla fonte sugli interessi premi ed altri proventi corrisposti da aziende ed istituti di credito ai titolari di conto corrente e di deposito, anche se rappresentati da certificati. La disciplina degli interessi, premi ed altri frutti derivanti da depositi bancari e conti correnti postali e bancari trova la sua fonte principale nell'art. 26 del DPR n. 600/1973.

Sostitutiva - Ritenuta interessi obbligazioni (cap. 1026, art. 23)

Si tratta di ritenuta alla fonte operata, con obbligo di rivalsa, sugli interessi ed altri proventi corrisposti dai soggetti che hanno emesso obbligazioni e titoli similari di cui al D. Lgs n. 239/96, ad esclusione dei titoli obbligazionari emessi da enti territoriali ai sensi dell'art. 35 L. n. 724/94, sugli interessi ed altri proventi corrisposti ai possessori.

Ritenuta utili (cap. 1027)

Gli utili distribuiti dalle persone giuridiche sono soggetti a ritenuta d'acconto o d'imposta a seconda della tipologia del percettore. Il regime fiscale applicabile agli utili distribuiti ai possessori di azioni o di altri titoli e quote rappresentativi di partecipazione al capitale trova il suo referente normativo nell'art. 27 del D.P.R. 600/73.

Ritenuta capitali (cap. 1028)

Sono ritenute dello Stato effettuate su: contributi corrisposti ad imprese da amministrazioni dello stato, regioni, province, comuni ed altri enti pubblici; premi; vincite; capitali derivanti da contratti di assicurazioni sulla vita.

La parte più rilevante del gettito deriva dalle ritenute effettuate sui capitali corrisposti in dipendenza di contratti di assicurazione sulla vita, con esclusione di quelli che prevedono il solo caso morte (su detti capitali la ritenuta operata è sempre a titolo d'imposta), e dalle ritenute sui contributi corrisposti ad imprese da amministrazioni dello Stato, regioni, province, comuni ed altri enti pubblici.

Imposte sostitutive sui redditi da capitale e sulle plusvalenze (cap. 1034)

Sono imposte sostitutive sui redditi di capitale e sui redditi diversi, sulle gestioni individuali di patrimoni e sulle plusvalenze da cessione di azienda o di partecipazioni di controllo o di collegamento. Queste imposte sostitutive sono quelle previste dal D. Lgs. n. 461/97 in vigore dal 25/11/2001.

Le voci di gettito che assumono maggior rilievo sono quelle relative alle imposte sostitutive sulle plusvalenze.

Imposta sostitutiva sulla rivalutazione dei beni (cap. 1182)

Imposta dovuta sui maggiori valori dei beni iscritti in bilancio (beni materiali e immateriali con esclusione di quelli alla cui produzione o al cui scambio e' diretta l'attività di impresa, nonché le partecipazioni in società controllate e in società collegate). È un'imposta sostitutiva dell'imposta sul reddito delle persone fisiche, dell'imposta sul reddito delle persone giuridiche e dell'imposta regionale sulle attività produttive (L. 342/2000).

Altre dirette

In questa voce sono comprese tutte le altre imposte dirette non evidenziate singolarmente.

Registro (cap. 1201)

L'imposta di registro è un tributo giustificato dal contenuto patrimoniale degli atti soggetti a registrazione e costituisce il caso tipico delle cosiddette "imposte sui trasferimenti di ricchezza". L'applicazione del tributo si viene a determinare in ragione della natura e degli effetti giuridici che l'atto è idoneo a procurare e non in funzione dell'interesse posto a base della registrazione. Essa colpisce gli atti scritti a contenuto patrimoniale formati nel territorio dello Stato. Oggetto dell'imposta sono gli atti soggetti a registrazione e quelli volontariamente presentati per la registrazione (art. 1 T.U.). L'imposta, quando non è applicata in misura fissa, è liquidata dall'ufficio mediante l'applicazione dell'aliquota indicata nel tariffario allegato al DPR n. 131/86 che stabilisce diverse tariffe in base alla qualificazione giuridica dell'atto.

IVA (cap. 1203)

L'imposta sul valore aggiunto è disciplinata dal D.P.R. 26 ottobre 1972, n.633. Atti economici rilevanti ai fini dell'IVA sono gli scambi di beni e servizi, derivanti sia da operazioni effettuate nel territorio dello Stato che dalle importazioni. Non rientrano nell'ambito di applicazione dell'IVA le operazioni effettuate al di fuori del territorio dello Stato (art. 7, D.P.R. 633/1972). Sotto il profilo economico l'imposta colpisce i consumi, intesi come acquisti effettuati da soggetti che destinano i beni e servizi a loro uso e consumo personale o familiare; sotto il profilo giuridico, invece, può essere definita come un'imposta sugli scambi, in quanto colpisce tutte le forniture di beni e servizi effettuate da imprenditori e professionisti, anche se non rivolte a favore di consumatori finali. In relazione a ciò si distingue tra contribuenti di fatto (consumatori finali) e contribuenti di diritto (imprenditori e professionisti); questi ultimi sono i soggetti a cui la legge affida il compito di procedere all'applicazione ed alla riscossione del tributo medesimo, gravandoli di una serie di obblighi e di adempimenti formali.

IVA - Scambi interni (cap. 1203, art. 1)

È l'imposta riscossa dall'Erario in riferimento agli scambi che avvengono all'interno dei Paesi dell'Unione Europea.

IVA - Importazioni (cap. 1203, art. 2)

È l'imposta riscossa sulle operazioni di scambio effettuate con Paesi extra-Unione Europea.

Bollo (cap. 1205)

L'imposta di bollo si paga su tutti gli atti indicati nella tariffa allegata al DPR 642/72. L'imposta è dovuta, a seconda dell'atto, fin dall'origine oppure solo in caso d'uso. Può essere pagata in modo ordinario (carta bollata), in modo straordinario (marche da bollo, visti) e in modo virtuale. Generalmente l'imposta di bollo è applicata in misura fissa, anche se in alcuni casi (esempio cambiali) è applicata in misura proporzionale al valore indicato nell'atto.

Assicurazioni (cap. 1208)

L'imposta sulle assicurazioni si applica su ogni atto inerente alla acquisizione, gestione ed esecuzione dei contratti di assicurazione, di riassicurazione e di rendita vitalizia posto in essere nei rapporti dell'assicuratore con altri assicuratori, con i suoi agenti, intermediari ed altri collaboratori anche autonomi, e con gli assicurati (art. 16 legge 29 ottobre 1961 n. 1216). L'imposta dovuta compenetra l'imposta di bollo e l'imposta di registro che sarebbero dovute sui contratti, sulle ricevute parziali di pagamento e sulle quietanze. L'assoggettamento ad imposta sostitutiva giustifica l'esenzione da IVA delle prestazioni assicurative.

La parte di gettito dell'imposta riguardante le assicurazioni contro la responsabilità civile derivante dalla circolazione dei veicoli a motore, esclusi i ciclomotori, è attribuito alle province.

Ipotecaria (cap. 1210)

Il tributo in oggetto è dovuto in relazione alle formalità di trascrizione, iscrizione, rinnovazione, cancellazione ed annotazione eseguite nei pubblici registri immobiliari. È un'imposta disciplinata dal D.lgs 347/90. L'imposta è dovuta o in forma fissa o in forma proporzionale a seconda della fattispecie considerata, così come disciplinato agli art. 2 e 3 del D.lgs citato.

Canoni abbonamento (cap. 1216)

Canone annuo dovuto per il semplice possesso di un apparecchio TV per le radioaudizioni circolari, per l'autoradio e per l'autotelevisione.

Concessioni governative (cap. 1217)

Sono soggetti a tassa sulle concessioni governative i provvedimenti e gli atti elencati nella tariffa allegata al DPR 641/72, sostituita dal DM 28-12/1995. L'obbligo di pagamento della tassa è legato all'emanazione di un atto o di un provvedimento.

La tassa deve essere corrisposta entro il termine della consegna dell'atto (art. 2). Il versamento deve essere effettuato su c/c postale intestato all'Ufficio concessioni governative di Roma oppure al concessionario, anche tramite banca o posta, con Mod. F23 (cod. trib. 711T). E' previsto per alcuni atti il pagamento in modo straordinario mediante l'applicazione di speciali marche annullate dall'Ufficio competente o da un pubblico ufficiale.

Tasse automobilistiche (cap. 1218)

La tassa automobilistica è interamente devoluta alle Regioni a statuto ordinario. Nel presente capitolo di entrata confluisce solo una quota residuale di quelle provenienti dalle Regioni a statuto speciale fino al momento in cui anche tutte queste regioni avranno recepito nei loro statuti la normativa statale. A questo punto il gettito nelle casse erariali andrà ad esaurimento.

INVIM (cap. 1233)

L'Invim, dovuta in dipendenza di successione mortis causa nonché di vendita di immobile, è stata abolita dal 29 marzo 1997. Al suo posto è stata introdotta un'imposta valida fino al 1° gennaio 2003 che presenta un regime semplificato. L'imposta è dovuta solidalmente dagli eredi e legatari, cioè dai soggetti che hanno acquistato il diritto di proprietà o diritti reali di godimento sugli stessi; deve essere liquidata e versata, entro 6 mesi dall'apertura della successione (cd. autoliquidazione). L'imposta sostitutiva non si detrae dall'imposta sulle successioni.

Successioni e donazioni (cap. 1239)

In questo capitolo di entrata confluiscono le imposte di registro, ipotecarie e catastali applicate in misura fissa sugli immobili dell'asse ereditario, ed in misura proporzionale nel caso in cui le donazioni o altra liberalità tra vivi sia a favore di soggetti diversi dal coniuge, dai parenti non in linea retta e dagli altri parenti fino al quarto grado.

Diritti catastali e di scritturato (cap. 1243)

Trattasi di tassa su atti e formalità oggetto di scritturazione ai sensi della Legge 23/10/1969 n. 789, L. 25/7/1971 n. 545, DPR 635/1972 art. 20.

Imposta di fabbricazione sugli spiriti (cap. 1401)

E' un'imposta di produzione. Istituita dal RDL n. 635 del 1936 integrato e disciplinato dal Decreto Legge del 30/8/1993 n. 331 convertito in L. 427 del 29/10/1993.

Oli minerali (cap. 1409)

Fra le imposte indirette sulla produzione e sui consumi, denominate **accise**, l'imposta di fabbricazione sugli oli minerali rappresenta l'imposta principale. Disciplinata dal T.U. sulle accise (D.Lgs. 504/95), integrato e modificato dal decreto-Legge n.452 del 28/7/12/2001 convertito in legge con modificazioni dalla Legge n.16 del 27/12/2002, le norme nazionali che interessano questa imposta sono state coordinate ed armonizzate con le direttive della Unione Europea. Obbligato al pagamento è il titolare del deposito fiscale dal quale avviene l'immissione al consumo; il versamento deve essere effettuato entro il 16 del mese successivo all'immissione nei consumi dei prodotti. Per alcune categorie di impiego degli oli minerali viene stabilita dalla normativa l'esenzione dall'accisa o l'applicazione di una aliquota ridotta

Gas in condensabili (cap.1410)

È l'imposta di fabbricazione sui GAS incondensabili delle raffinerie e delle fabbriche che comunque lavorano prodotti petroliferi resi liquidi con la compressione

Energia elettrica (cap. 1411)

Rientra fra le imposte sulla produzione e sui consumi.

Gas metano (cap. 1421)

L'imposta di consumo sul gas metano si paga mediante rate di acconto mensili entro la fine di ciascun mese, calcolate sulla base dei consumi dell'anno precedente; viene previsto un conguaglio di fine anno sulla base dei consumi effettivi.

Oli lubrificanti (cap. 1431)

È l'imposta di consumo sugli oli lubrificanti e sui bitumi di petrolio

Tabacchi (cap. 1601)

L'imposta di fabbricazione sui tabacchi lavorati è stata esclusa dal coordinamento delle norme nazionali con le direttive dell'Unione Europea.

Lotto (cap. 1801)

Lo Stato italiano regola l'assetto e definisce la sostanza del lotto pubblico in una serie di provvedimenti. Si tratta di un gioco d'azzardo, privativa dello Stato, i cui proventi, una volta liquidate le vincite, costituiscono fonte di gettito

Altre indirette

In questa voce sono comprese tutte le altre imposte indirette non evidenziate singolarmente.

Addizionali IRE (regionali e comunali)

Imposte dovute dalle persone fisiche e determinate mediante applicazione di un'aliquota fissa al reddito assoggettato ad IRE. Le addizionali sono destinate alla Regione (addizionale regionale) e al comune di domicilio fiscale (addizionale comunale). Per i lavoratori dipendenti ed i soggetti a loro assimilati il prelievo delle addizionali è effettuato dal sostituto d'imposta, per gli altri contribuenti è determinato e versato in sede di dichiarazione dei redditi.

Per l'anno 2001, l'aliquota dell'addizionale regionale è stata stabilita nella misura dello 0,9% per tutto il territorio nazionale; per gli anni successivi può essere elevata dalla Regione fino all'1,4%.

L'addizionale comunale all'IRE, invece, è articolata in due aliquote distinte:

- una, di compartecipazione (fissata con decreti del Ministro dell'Economia e delle Finanze, di concerto con il Ministro dell'Interno, da emanarsi entro il 15 dicembre dell'anno precedente a quello cui l'addizionale comunale si riferisce) ed uguale per tutti i comuni
- un'altra, variabile da Comune a Comune, in quanto rimessa alla discrezione dell'ente che può istituirla, con proprio provvedimento, entro la percentuale massima dello 0,5%.

IRAP

È l'imposta regionale sulle attività produttive. È un tributo che grava su imprese e professionisti, introdotto a partire dal '98 in concomitanza con la soppressione di alcuni tributi (Ilor, Iciap, tassa sulla partita Iva, imposta sul patrimonio netto delle imprese, contributi per il Servizio Sanitario Nazionale). Il suo gettito è attribuito alle Regioni per coprire le spese dell'assistenza sanitaria.