

MERCATO DEL LAVORO

Osservatorio NENS

a cura di Marco Iezzi

NOTA DEL 25 MAGGIO 2005

L'OCCUPAZIONE NELLE GRANDI IMPRESE DELL'INDUSTRIA E DEI SERVIZI

L'ISTAT ha reso noti i dati relativi ai mesi di Gennaio e Febbraio 2005 riguardanti "Lavoro e retribuzioni nelle grandi imprese"¹. La grande impresa italiana si conferma in forte difficoltà, complice la crisi economica, non si arresta l'emorragia di posti di lavoro. In particolare l'occupazione nelle grandi imprese continua a scendere soprattutto nelle aziende più colpite dalla crisi di consumi ed esportazioni, come i comparti alimentare e tessile. Le imprese dei servizi hanno ridotto il trend di crescita, e non sembrano interessate dalla perdita delle posizioni lavorative. In questa indagine si è registrata una diminuzione degli occupati dipendenti nelle Grandi imprese dell'Industria pari al 2% rispetto allo stesso periodo dell'anno precedente, mentre le Grandi imprese dei Servizi confermano una limitata crescita facendo registrare un valore positivo pari a 0,1 punti percentuali.

Anche in questa rilevazione, viene confermato l'andamento decrescente del numero delle posizioni lavorative dipendenti che nel periodo preso in esame si attesta su una differenza negativa pari a circa 14000 unità (Febbraio 2005/Febbraio 2004).

Nei mesi di Gennaio e Febbraio 2005 il calo degli occupati, raffrontato con lo stesso periodo del 2004, è stato pari a 2 punti percentuali al lordo e al 2,7% al netto della c.i.g. Da un'ulteriore analisi emerge come la diminuzione di 14.000 posizioni lavorative dipendenti, sia data dalla differenza tra la riduzione occupazionale nelle Grandi Imprese Industriali pari a circa 15 mila posizioni, e l'incremento di circa mille posizioni dipendenti per le Grandi Imprese dei Servizi.

¹ 500 e più addetti.

A Febbraio i dati Istat mostrano l'indice degli occupati nelle Grandi imprese pari a 93,4 – al lordo della c.i.g. ed a 92,9 al netto della c.i.g. (base 2000=100). L'indice grezzo dell'occupazione nelle *Grandi Imprese Industriali*, al netto della c.i.g., è stato a Febbraio 2005 pari a 86,2 mentre al lordo della c.i.g. è stato di 87,4.

Per le *Grandi Imprese dei Servizi* i dati mostrano valori positivi sia al netto che al lordo della c.i.g. L'indice grezzo dell'occupazione alle dipendenze nelle Grandi Imprese dei Servizi (base 2000=100) per il mese di Febbraio è stato pari a 97,8 al lordo della c.i.g. e a 97,7 al netto della c.i.g.

Tabella 1 *Indici dell'occupazione alle dipendenze nelle grandi Imprese dell'Industria e dei Servizi (base 2000=100) – Febbraio 2005*

INDICATORI	Indici		Variazioni %	
	Febbraio 2005	Feb. 05/ Gen. 05 (*)	(Febbraio 2005) / (Febbraio 2004)	(Gen-Feb.05) / (Gen-Feb.04)
Occupazione alle dipendenze nell' Industria (al lordo Cassa Integrazione Guadagni)	87,4	-0,3	-2,0	-2,0
Occupazione alle dipendenze nell'industria (al netto Cassa Integrazione Guadagni)	86,2	-0,5	-2,7	-2,7
Occupazione alle dipendenze nei Servizi (al lordo Cassa Integrazione Guadagni)	97,8	0,1	0,1	0,0
Occupazione alle dipendenze nei servizi (al netto Cassa Integrazione Guadagni)	97,7	0,1	0,1	0,2
<i>Totale</i>	(Lordo c.i.g.)	93,4	0,0	-0,7
	(Netto c.i.g.)	92,9	0,0	-1,0

Fonte: ISTAT (* dati destagionalizzati)

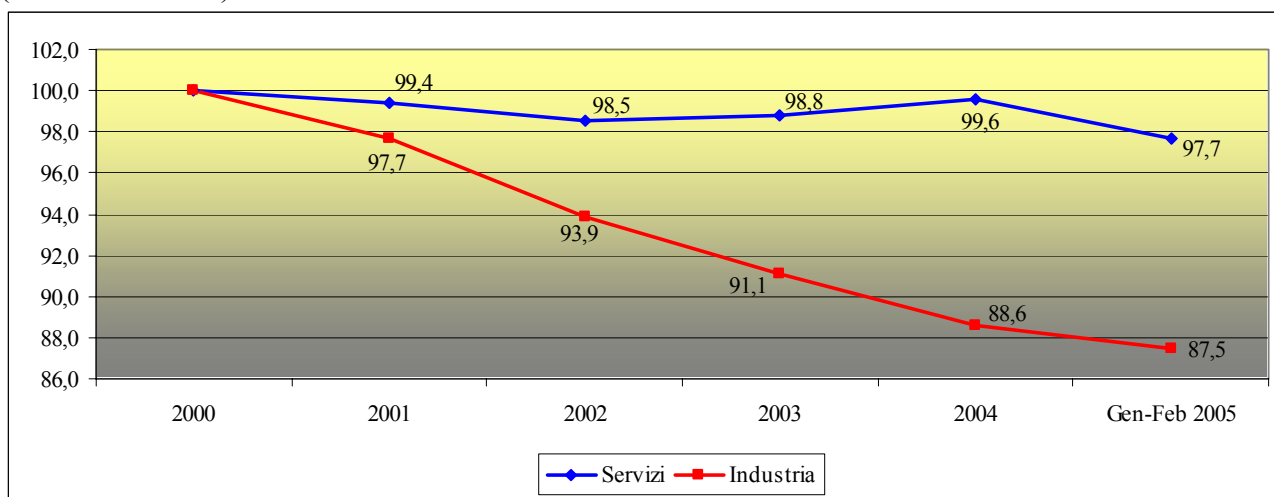
Nella Tabella 1 sono stati riportati gli indici dell'occupazione alle dipendenze nelle grandi Imprese dell'Industria e dei Servizi. I valori evidenziano una riduzione tendenziale dell'occupazione, nel periodo Feb.05/Feb.04, nelle Grandi Imprese industriali, pari al 2% al lordo della cassa integrazione guadagni e al 2,7% al netto della c.i.g. I dati relativi alle imprese dei servizi mostrano, nel periodo di riferimento, incrementi pari a 0,1 punti percentuali sia al netto che al lordo della c.i.g.

Nei Grafici 1 e 2 sono rappresentati gli indicatori del Lavoro nelle Grandi Imprese dell'Industria e dei Servizi sia al lordo che al netto della cassa integrazione guadagni. Le figure

evidenziano gli andamenti in atto nei settori considerati: per quanto riguarda le Grandi Imprese dell'Industria, la perdita occupazionale risulta marcata, come evidenziato anche nelle note precedenti, facendo segnare variazioni negative di alcuni punti percentuali nell'arco temporale di riferimento.

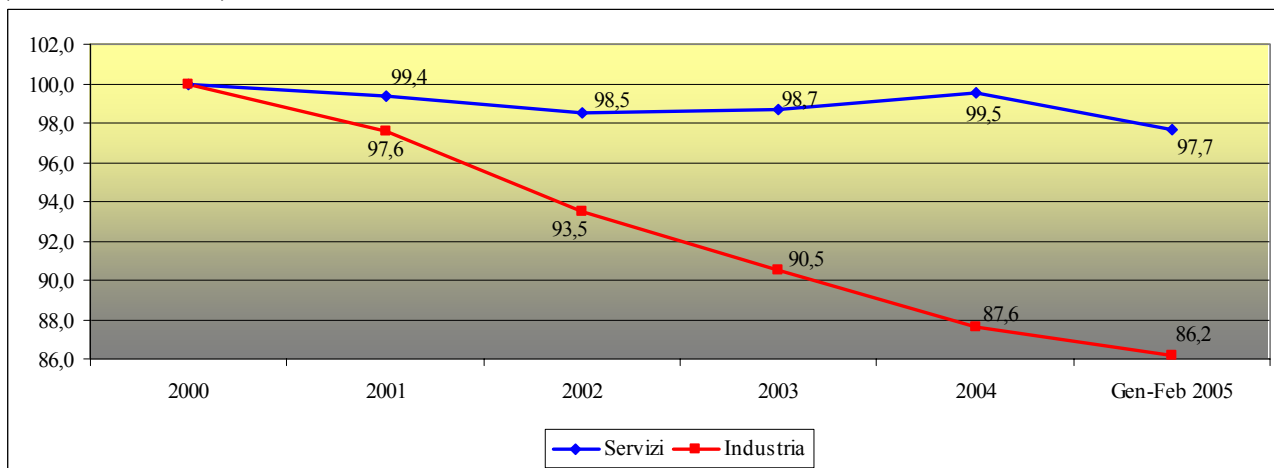
In particolare si nota come dal 2001 al Dicembre 2004 l'indicatore del lavoro nelle imprese industriali abbia fatto registrare una decisa decrescita. Viceversa, per le Grandi Imprese dei Servizi dal 2002 al Dicembre 2004 si registra una crescita dei valori che però non è sufficiente a compensare le perdite occupazionali subite dalla grande industria.

Grafico 1 Indicatori del Lavoro nelle Grandi Imprese dell'Industria e dei Servizi al LORDO c.i.g. (base 2000 = 100)



Fonte: Elaborazioni su dati ISTAT

Grafico 2 Indicatori del Lavoro nelle Grandi Imprese dell'Industria e dei Servizi al NETTO c.i.g. (base 2000 = 100)



Fonte: Elaborazioni su dati ISTAT

Per quanto riguarda i dati disaggregati relativi alle variazioni percentuali di periodo (Febbraio 2005 / Febbraio 2004), tutti i comparti della Grande industria, con la sola eccezione della "Produzione di metallo e prodotti in metallo" (+0,2%), registrano variazioni tendenziali negative. Le diminuzioni maggiori si osservano nelle "Industrie tessili e dell'abbigliamento" (-4,3%), nelle "Industrie alimentari delle bevande e del tabacco" (-6,0%), e nella "Fabbricazione di prodotti chimici e fibre sintetiche" (-3,3%) - cfr Tabella 2.

Tabella 2 Indicatori del lavoro nelle grandi imprese dell'Industria e dei Servizi per settore di attività economica (Variazioni percentuali tendenziali – Febbraio 2005 / Febbraio 2004)

SETTORI	Occupazione	Occupazione al netto c.i.g.	Ore lavorate per dipendente al netto c.i.g.
Industria			
Attività manifatturiere	-2,2	-2,9	-2,3
Industrie alimentari, delle bevande e del tabacco	-6,0	-6,5	-2,7
Industrie tessili e dell'abbigliamento	-4,3	-5,2	-3,0
Industria della carta, stampa ed editoria	-3,1	-3,2	-3,8
Raffinerie di petrolio	-0,1	-0,3	0,6
Fabbricazione di prodotti chimici e fibre sintetiche	-3,3	-4,1	-0,3
Produzione di articoli in gomma e materie plastiche	-1,6	-2,4	-3,4
Lavorazione di minerali non metalliferi	-1,5	-2,1	-0,2
Produzione di metallo e prodotti in metallo	0,2	1,4	-3,2
Produzione di macchine e apparecchi meccanici	-2,5	-3,3	-2,2
Produzione di apparecchi elettrici e di precisione	-1,9	-1,1	-2,9
Produzione di mezzi di trasporto	-0,9	-3,9	-2,8
Altre industrie manifatturiere	-2,3	-3,2	-4,9
Produzione di energia elettrica, gas ed acqua	-0,5	-0,5	-1,2
Costruzioni	-1,3	-3,0	-0,2
Servizi			
Commercio e riparazione di beni di consumo	3,2	3,6	-3,0
Alberghi e ristoranti	5,9	5,9	0,8
Trasporti, magazzinaggio e comunicazioni	1,5	1,5	-1,5
Intermediazione monetaria e finanziaria	-1,6	-1,6	4,1
Altre attività professionali ed imprenditoriali	1,9	2,4	-1,5

Fonte: ISTAT

Nel settore dei Servizi troviamo andamenti positivi per il comparto del "Commercio" (+3,2% - nella rilevazione di Dicembre era +1,5%), degli "Alberghi e ristoranti" (+5,9% - a Dicembre era +4,6%), ed in quello dei "Trasporti, magazzinaggio e comunicazioni" (+1,5%). Anche il comparto "Altre attività professionali ed imprenditoriali" presenta un valore positivo +1,9%, (Febbraio 2005 / Febbraio 2004), mentre "l'Intermediazione monetaria e finanziaria" fa segnare una riduzione pari a 1,6 punti percentuali nel raffronto tra i periodi considerati.